



北京理工大学
BEIJING INSTITUTE OF TECHNOLOGY



2018 毕业生 就业质量 年度 报告

学生就业指导中心

2018.12

前 言

2018 年，北京理工大学以习近平新时代中国特色社会主义思想为指导，深入贯彻落实党的十九大精神，围绕“双一流”建设的目标和使命，以促进学生全面成长成才为核心，聚焦世界科技前沿和国家重大战略需求，引导和鼓励毕业生到祖国最需要的地方建功立业，在实现毕业生及时就业、充分就业、满意就业的前提下，不断提高学校毕业生就业质量，取得了显著效果。

为全面反映毕业生就业状况，进一步推动学校就业工作向精细化、专业化方向发展，为学校招生和人才培养提供有益的参考，学生就业指导中心特组织力量编写了《北京理工大学 2018 年毕业生就业质量年度报告》（以下简称《报告》）。

《报告》从学校、学院、专业、学历等多个层面对学校 2018 届毕业生就业总体流向、国内升学情况、出国（境）留学情况、就业情况、单位性质、地域分布、行业分布、用人单位评价、毕业生满意度情况进行了分析，以期促进招生、培养与就业的良性互动。

目 录

第一章 2018 年毕业生就业基本情况	1
第二章 2018 年毕业生就业情况分析	2
一、国内升学情况分析	2
(一) 本科生国内升学情况分析	2
(二) 研究生国内升学情况分析	2
二、出国(境)留学情况分析	2
(一) 本科生出国(境)情况分析	2
(二) 研究生出国(境)情况分析	5
三、就业情况分析	5
(一) 单位性质与主要单位分布	5
(二) 地域分布	7
(三) 行业分布	8
(四) 重点单位就业情况	9
第三章 分学院与分专业就业情况	11
一、分学院就业情况	11
二、分专业就业情况	12
第四章 用人单位反馈	19
一、用人单位满意度	19
(一) 本科生情况	19
(二) 硕士生情况	19
(三) 博士生情况	20
二、毕业生在签约单位平均工作时间	20
三、招聘毕业生的考虑因素	21
四、对毕业生综合素质的评价	21
五、毕业生职业发展情况	22
第五章 毕业生反馈	23
一、对落实工作满意度	23
(一) 本科生情况	23

(二) 硕士生情况.....	23
(三) 博士生情况.....	24
二、薪资情况.....	25
(一) 本科生情况.....	25
(二) 硕士生情况.....	25
(三) 博士生情况.....	26
三、所学知识在求职过程中的作用.....	26
四、选择就业单位主要考虑因素.....	26
五、最终落实工作的获得渠道.....	27
六、对学校就业服务满意度.....	28
第六章 就业特色工作	29
一、服务国家，引导毕业生到基层就业.....	29
二、立足国防，努力打造优质就业平台.....	29
三、打造品牌，不断提升就业指导水平.....	31

第一章 2018 年毕业生就业基本情况

2018 年我校共有各类毕业生 7167 人，其中本科生 3553 人，研究生 3614 人。本科生中，男生 2453 人，女生 1100 人，男女比例为 2.23:1；研究生中，男生 2044 人，女生 1570 人，男女比例约为 1.30:1。

截止到 2018 年 10 月 31 日，本科生就业率 98.00%；研究生就业率 98.75%；全员就业率 98.38%。在全国宏观就业形势更加严峻，我校传统就业行业需求萎缩的大背景下，圆满地完成了学校党委确定的工作目标。

本科毕业生整体深造率 65.21%，毕业生到国家重点单位和世界 500 强企业就业人数占直接就业人数的 63.10%，到国防系统就业人数占直接就业人数的 31.80%。

在 QS 全球高等教育集团发布的 2018 年度全球毕业生就业竞争力排名中，学校连续两年位居中国大陆高校第 7 位，北京高校第 3 位。

表 1 2018 届毕业生就业基本情况

	总人数	国内升学	出国(境)	签就业协议	签劳动合同	参军(入伍)	签约率	自主创业	灵活就业	就业率
本科生	3553	1568	749	335	333	3	84.10%	21	473	98.00%
硕士生	3017	124	76	1683	930	0	93.24%	27	139	98.74%
博士生	597	82	22	421	51	0	96.48%	2	12	98.83%

(备注：毕业生总人数指包含取得毕业、结业资格并符合就业派遣条件的学生人数，可能会与我校其他部门的统计口径和统计数字略有出入。就业情况处在动态变化中，由于统计时间节点的不同，统计数据会有出入。按教育部标准，就业率 = (国内升学+出国(境)+签就业协议+签劳动合同+参军(入伍)+自主创业+灵活就业)人数/毕业生人数，签约率 = (国内升学+出国(境)+签就业协议+签劳动合同+参军(入伍))人数/毕业生人数)

2018 年毕业生中，未就业毕业生共 116 人，其中本科生 71 人，研究生 45 人。未就业本科生以选择继续复习考研或准备出国(境)留学为主，未就业研究生大多处在寻找符合自身期望值单位的过程中。

第二章 2018 年毕业生就业情况分析

一、国内升学情况分析

（一）本科生国内升学情况分析

作为一所研究型大学，升学深造是该校本科生的主要选择之一。2018 年有 1568 人在国内继续攻读研究生，占全部本科生的 44.13%。

本科生外校攻读人数前三位的高校依次为：中国科学院大学、清华大学、北京大学。2018 年本科生有 1416 人进入中国科学院大学和“世界一流大学建设”A 类高校继续攻读，占本科生国内升学总数的 90.31%。

（二）研究生国内升学情况分析

2018 年研究生继续攻读博士或博士后总计 206 人，占研究生毕业生总数的 5.70%。其中，选择在本校攻读的研究生 110 人，占研究生国内升学人数的 53.40%；清华大学依然是该校研究生外校攻读的首选高校，共 18 人，占研究生国内升学人数的 8.74%。到其他高校或科研机构继续攻读的研究生人数较少且较分散。

二、出国（境）留学情况分析

（一）本科生出国（境）情况分析

2018 年 3553 名本科生中，毕业时出国（境）留学 749 人，占 21.08%。从国家（地区）分布情况来看，到美国、英国和德国这三个国家留学的毕业生人数较多。其中到美国留学人数最多，占出国（境）学生总数的 31.51%；英国排在第二位，占 17.89%；德国排在第三位，占 12.68%。出国（境）10 人以上国家（地区）共 10 个，接收了该校本科生出国（境）总数的 94.52%。

表 2 本科生出国（境）主要国家（地区）分布

序号	国家（地区）	人数	占出国（境）总数比例
1	美国	236	31.51%

序号	国家（地区）	人数	占出国（境）总数比例
2	英国	134	17.89%
3	德国	95	12.68%
4	日本	75	10.01%
5	澳大利亚	48	6.41%
6	俄罗斯	43	5.74%
7	中国香港	40	5.34%
8	法国	15	2.00%
9	意大利	11	1.47%
10	新加坡	11	1.47%

从出国（境）的大学分布来看，到 QS 世界大学排名前 200 名的学校留学深造的学生共计 523 人，占出国（境）学生总数的 69.83%。

表 3 本科生出国（境）主要大学分布（前 50 位）

序号	学校名称	国家（地区）	人数	占出国（境）总数比例
1	早稻田大学	日本	45	6.01%
2	莫斯科国立鲍曼技术大学	俄罗斯	35	4.67%
3	亚琛工业大学	德国	23	3.07%
4	澳大利亚国立大学	澳大利亚	22	2.94%
5	波士顿大学	美国	18	2.40%
6	布里斯托大学	英国	17	2.27%
7	哥伦比亚大学	美国	17	2.27%
8	格拉斯哥大学	英国	17	2.27%
9	慕尼黑工业大学	德国	15	2.00%
10	卡尔斯鲁厄理工学院	德国	14	1.87%
11	卡内基·梅隆大学	美国	13	1.74%
12	墨尔本大学	澳大利亚	13	1.74%
13	加利福尼亚大学圣迭戈分校	美国	12	1.60%
14	纽约大学	美国	12	1.60%
15	香港科技大学	中国香港	12	1.60%
16	华威大学	英国	11	1.47%
17	香港中文大学	中国香港	11	1.47%

序号	学校名称	国家 (地区)	人数	占出国(境) 总数比例
18	曼彻斯特大学	英国	10	1.34%
19	都灵理工大学	意大利	9	1.20%
20	汉诺威大学	德国	9	1.20%
21	伦敦国王学院	英国	9	1.20%
22	南加利福尼亚大学	美国	9	1.20%
23	伦敦大学学院	英国	8	1.07%
24	达姆施塔特工业大学	德国	7	0.93%
25	帝国理工学院	英国	7	0.93%
26	罗切斯特大学	美国	7	0.93%
27	香港大学	中国香港	7	0.93%
28	约翰·霍普金斯大学	美国	7	0.93%
29	东北大学(美国)	美国	6	0.80%
30	德累斯顿工业大学	德国	6	0.80%
31	康奈尔大学	美国	6	0.80%
32	利兹大学	英国	6	0.80%
33	密歇根大学	美国	6	0.80%
34	圣路易斯华盛顿大学	美国	6	0.80%
35	香港理工大学	中国香港	6	0.80%
36	谢菲尔德大学	英国	6	0.80%
37	新加坡国立大学	新加坡	6	0.80%
38	佐治亚理工学院	美国	6	0.80%
39	爱丁堡大学	英国	5	0.67%
40	奥尔良工程师学院	法国	5	0.67%
41	柏林工业大学	德国	5	0.67%
42	杜克大学	美国	5	0.67%
43	加利福尼亚大学洛杉矶分校	美国	5	0.67%
44	南洋理工大学	新加坡	5	0.67%
45	匹兹堡大学	美国	5	0.67%
46	萨凡纳艺术学院	美国	5	0.67%
47	斯图加特大学	德国	5	0.67%

序号	学校名称	国家 (地区)	人数	占出国(境) 总数比例
48	西北大学	美国	5	0.67%
49	雪城大学	美国	5	0.67%
50	伊利诺伊大学厄巴纳-香槟分校	美国	5	0.67%

(二) 研究生出国(境)情况分析

3614 名研究生中, 毕业时申请出国(境) 98 人, 占 2.71%。其中, 到美国留学人数最多, 共 34 人, 占出国(境) 学生总数的 34.69%; 英国排在第二位, 共 13 人, 占 13.27%; 澳大利亚排在第三位, 共 11 人, 占 11.22%。从研究生出国(境) 的大学分布来看, 较为集中的是卡内基·梅隆大学和新南威尔士大学, 各有 3 名毕业生到以上 2 所大学。因研究生出国(境) 人数较少, 本文不再做详细分析。

三、就业情况分析

(一) 单位性质与主要单位分布

由于统计方法和主观经验的问题, 再加上公司重组改制等, 判断单位属性的工作会有一些的误差。本文是按照北京市教委就业系统标准数据库中所列项目统计。

1. 本科生就业单位性质分布与主要就业单位

2018 年我校本科生直接就业 1144 人。其中, 到国有企业就业的人数最多, 为 319 人, 占 27.88%。

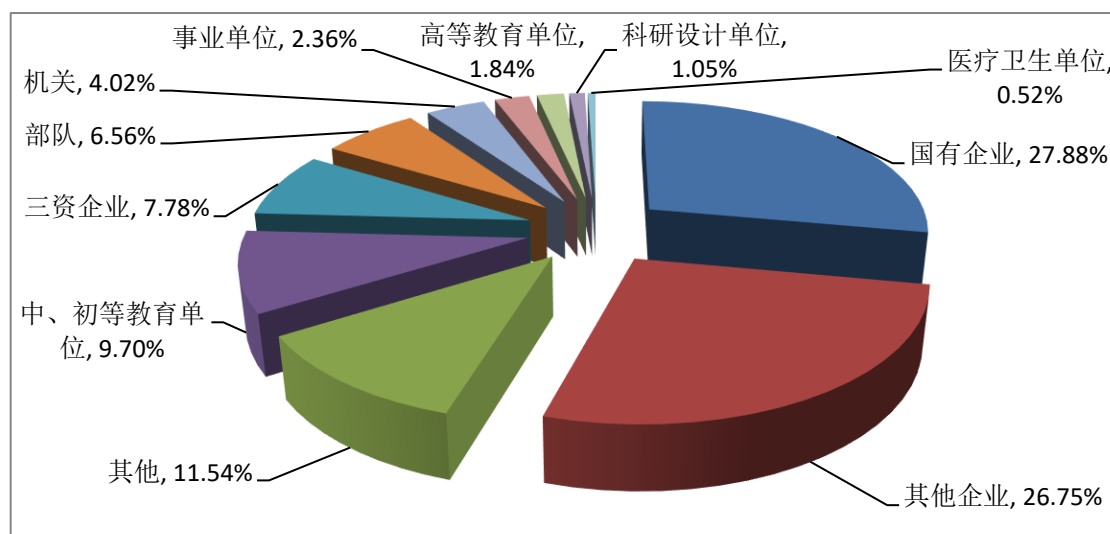


图 1 本科生就业单位性质分布

从本科生集中就业单位分布来看（按集团归属统计，不考虑定向就业和保资留校因素），到中国兵器装备集团有限公司就业人数最多，共 16 人；排在第二位是中国兵器工业集团有限公司，共 14 人；中国航天科技集团有限公司排在第三位，共 13 人。

表 4 本科生集中就业单位（前 10 位）

序号	单位名称	就业人数
1	中国兵器装备集团有限公司	16
2	中国兵器工业集团有限公司	14
3	中国航天科技集团有限公司	13
4	中国航空工业集团有限公司	11
5	东软集团	10
6	国家电网有限公司	10
7	北京汽车集团有限公司	8
8	东风汽车集团有限公司	8
9	华为技术有限公司	7
10	中国农业银行	7

2. 研究生就业单位性质分布与主要就业单位

2018 年我校研究生直接就业的有 3236 人，显著多于本科生。其中，到国有企业就业 996 人，占 30.78%。

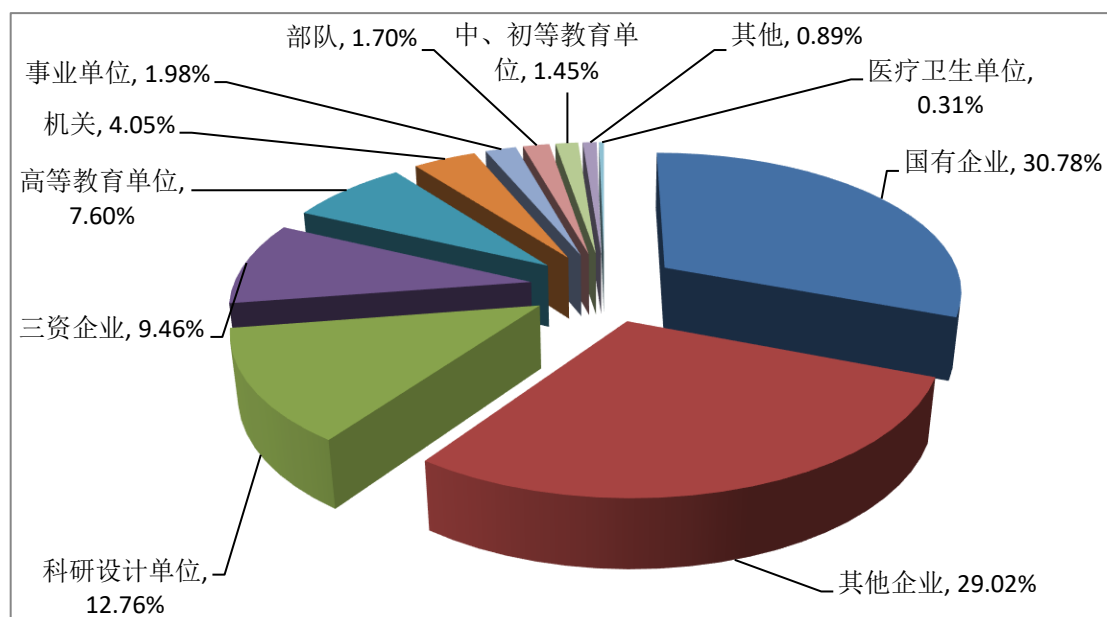


图 2 研究生就业单位性质分布

从研究生集中就业单位分布来看（按集团归属统计），研究生到中国航天科

技集团有限公司就业人数最多，共 165 人；其次是中国航天科工集团有限公司，共 149 人；排在第三位的是中国电子科技集团有限公司，共 138 人。

表 5 研究生集中就业单位（前 10 位）

序号	单位名称	就业人数
1	中国航天科技集团有限公司	165
2	中国航天科工集团有限公司	149
3	中国电子科技集团有限公司	138
4	中国兵器工业集团有限公司	102
5	上海汽车集团股份有限公司	93
6	华为技术有限公司	67
7	中国航空工业集团有限公司	61
8	京东方科技集团股份有限公司	57
9	中国科学院	57
10	百度	46

（二）地域分布

我校毕业生就业单位主要分布在华北、华东和华南地区。北京市依然是毕业生就业的集中地域，但在京就业人数较去年有所下降。2018 年本科生在京就业人数占直接就业人数的 47.55%，较去年下降 5.55 个百分点；研究生在京就业人数占直接就业人数的 58.87%，较去年下降 1.36 个百分点。本科生和研究生到中西部地区就业的毕业生占直接就业人数的比例分别为 29.02%和 13.47%。

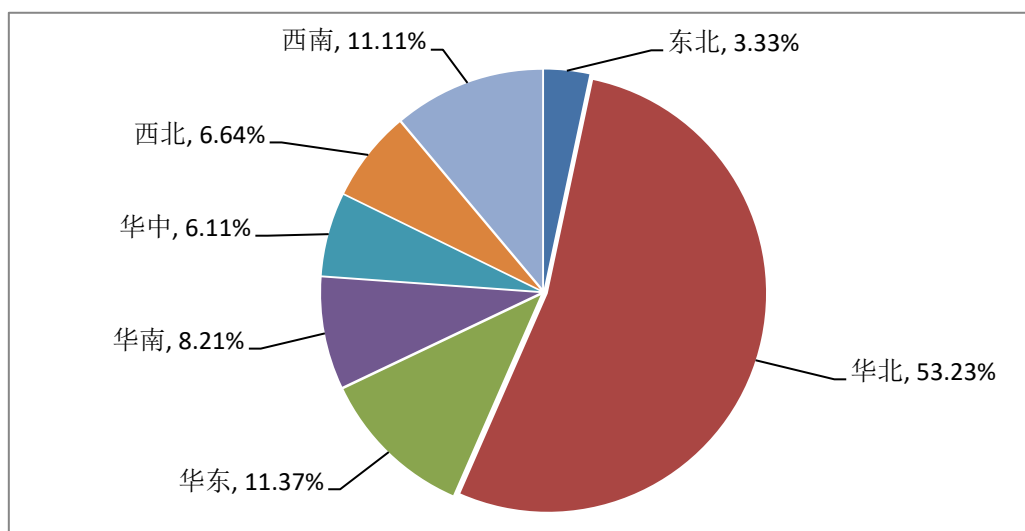


图 3 本科生就业单位地域分布

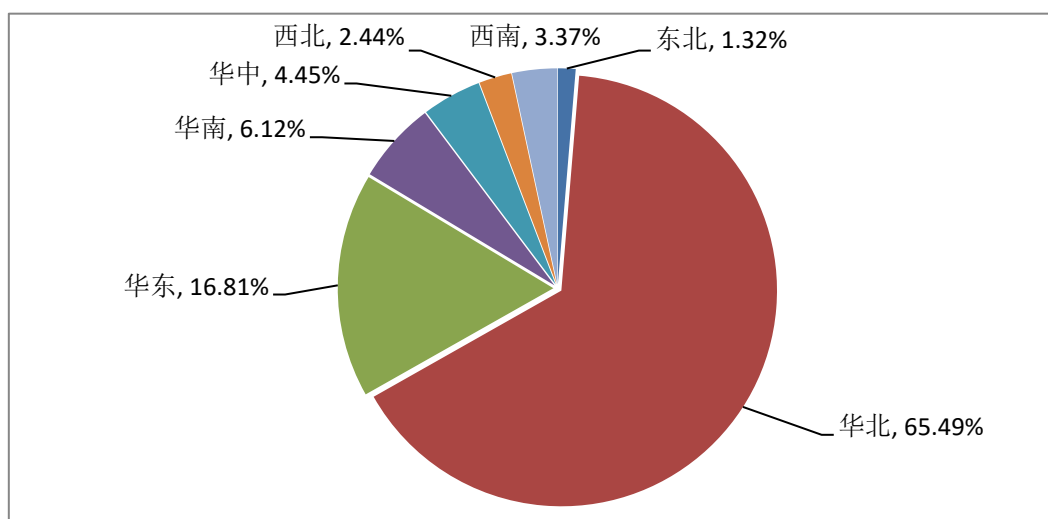


图 4 研究生就业单位地域分布

（三）行业分布

1. 本科生就业单位行业分布

本科生到信息传输、软件和信息技术服务业就业人数比较多，占 19.32%；其次是制造业，占 17.83%；第三的是教育，占 16.52%。

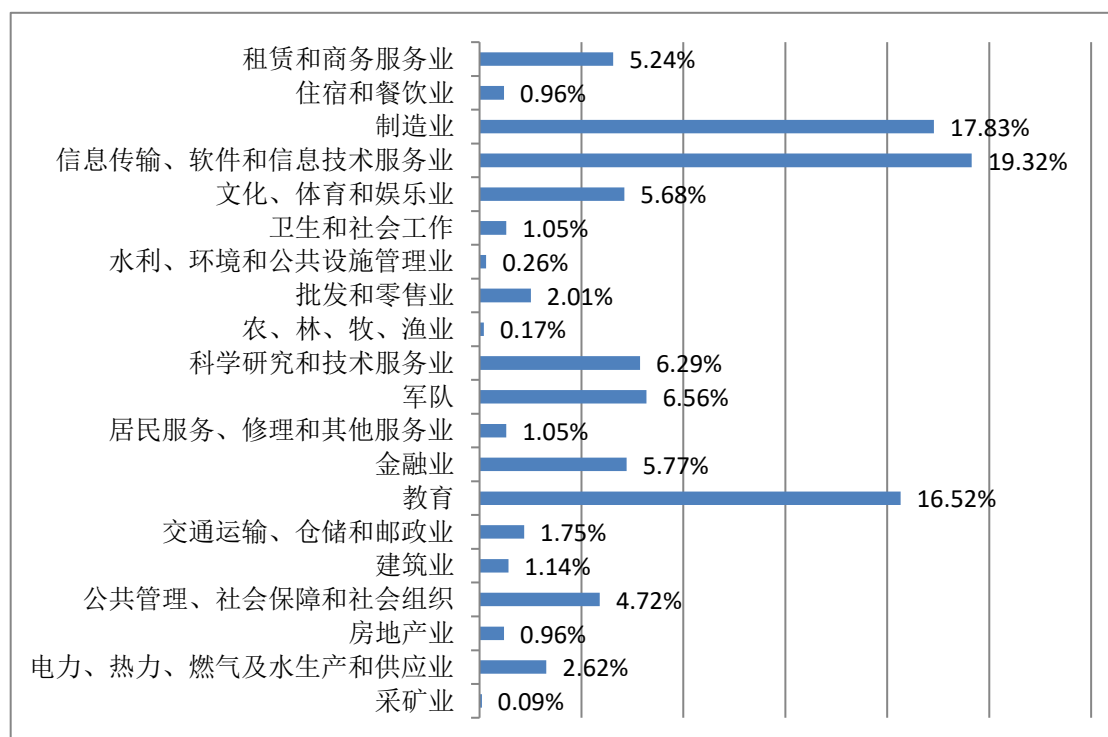


图 5 本科生就业单位行业分布

2. 研究生就业单位行业分布

研究生中到科学研究和技术服务业就业人数比较多，占 30.93%；其次是信息传输、软件和信息技术服务业，占 21.32%；第三的是制造业，占 14.65%。

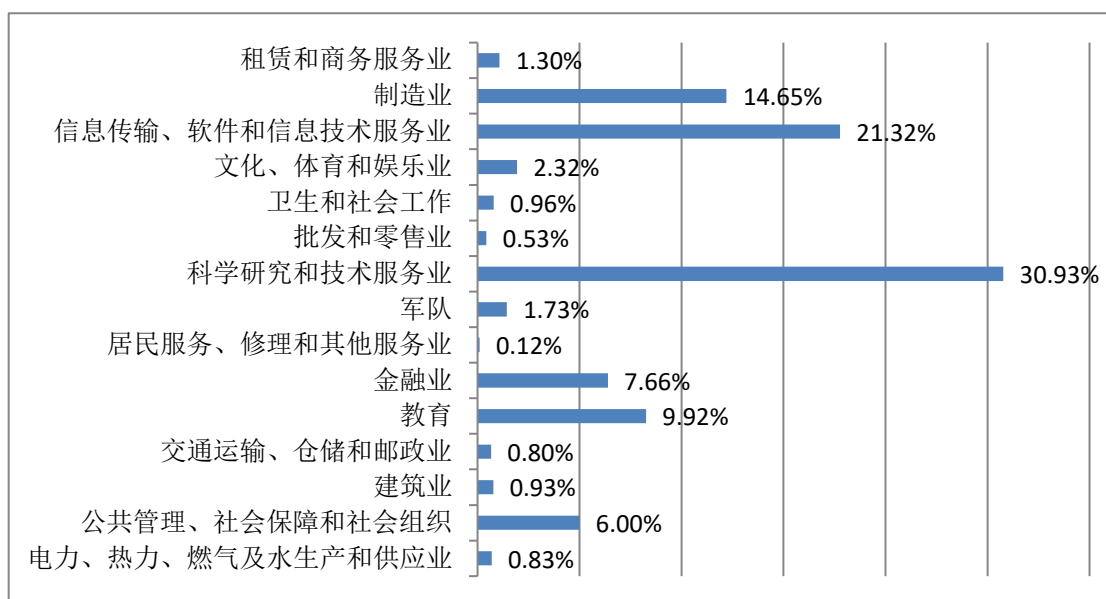


图 6 研究生就业单位行业分布

（四）重点单位就业情况

长期以来，学校坚持“立足国防、面向全国、服务地方”的服务面向定位，把引导和鼓励毕业生到国家需要的领域建功立业作为提高就业质量的重要举措。为引导毕业生“上大舞台，干大事业”，学校积极拓展高端就业市场。2018 年毕业生到国家重点单位和世界 500 强企业就业的比例超过了 60%。例如 2018 年接收毕业生排名前 30 的企业（集团）中，全部为在航天、航空、兵器、电子、船舶、金融、信息通信、装备制造、科研设计、互联网等重要领域的顶尖单位。

表 6 毕业生重点单位就业情况（按集团统计）

序号	单位名称	就业人数
1	中国航天科技集团有限公司	178
2	中国航天科工集团有限公司	154
3	中国电子科技集团有限公司	146
4	中国兵器工业集团有限公司	116
5	上海汽车集团股份有限公司	94
6	华为技术有限公司	74
7	中国航空工业集团有限公司	72

序号	单位名称	就业人数
8	京东方科技集团股份有限公司	63
9	中国科学院	59
10	北京汽车集团有限公司	53
11	百度	48
12	中国兵器装备集团有限公司	45
13	招商银行	43
14	中国移动通信集团公司	34
15	中国船舶重工集团有限公司	28
16	京东集团	27
17	东风汽车集团有限公司	24
18	国家电网有限公司	22
19	中国工商银行	22
20	中国联合网络通信集团有限公司	22
21	广州汽车集团股份有限公司	19
22	中国电信集团有限公司	17
23	中国建设银行	17
24	中国银行	17
25	腾讯	16
26	中国大唐集团公司	15
27	中华人民共和国工业和信息化部	15
28	中国航空发动机集团有限公司	15
29	中国农业银行	15
30	中国船舶工业集团有限公司	12

第三章 分学院与分专业就业情况

一、分学院就业情况

表 7 分学院就业情况统计

学院名称	本科毕 业生数	本科生 就业率	硕士毕 业生数	硕士生 就业率	博士毕 业生数	博士生 就业率
宇航学院	198	96.97%	157	99.36%	39	100.00%
机电学院	202	99.50%	192	100.00%	77	100.00%
机械与车辆学院	488	98.98%	310	100.00%	76	100.00%
光电学院	220	99.09%	192	99.48%	46	100.00%
信息与电子学院	463	97.84%	306	100.00%	60	100.00%
自动化学院	248	98.39%	183	96.72%	28	100.00%
计算机学院	376	98.94%	288	100.00%	38	94.74%
材料学院	173	98.84%	137	99.27%	52	96.15%
化学与化工学院	153	99.35%	158	100.00%	58	100.00%
生命学院	78	97.44%	78	100.00%	11	100.00%
数学与统计学院	105	98.10%	34	100.00%	15	100.00%
物理学院	69	95.65%	38	92.11%	30	93.33%
管理与经济学院	306	95.75%	559	96.60%	50	98.00%
人文与社会科学学院	124	98.39%	78	96.15%	6	100.00%
马克思主义学院	/	/	17	94.12%	/	/
法学院	65	95.38%	97	98.97%	6	100.00%
外国语学院	100	98.00%	76	100.00%	/	/
设计与艺术学院	136	96.32%	103	99.03%	5	100.00%
徐特立学院	49	91.84%	/	/	/	/
继续教育学院	/	/	9	100.00%	/	/
图书馆	/	/	5	80.00%	/	/
合计	3553	98.00%	3017	98.74%	597	98.83%

二、分专业就业情况

表 8 本科生各专业就业情况

序号	学院名称	专业	毕业生数	就业人数	就业率
1	宇航学院	飞行器动力工程	35	33	94.29%
2		飞行器设计与工程	70	69	98.57%
3		工程力学	30	30	100.00%
4		航空航天工程	29	26	89.66%
5		探测制导与控制技术	13	13	100.00%
6		武器发射工程	21	21	100.00%
7	机电学院	安全工程	26	26	100.00%
8		弹药工程与爆炸技术	31	31	100.00%
9		工程力学	25	25	100.00%
10		机械电子工程	53	53	100.00%
11		探测制导与控制技术	22	21	95.45%
12		特种能源技术与工程	16	16	100.00%
13		武器系统与工程	29	29	100.00%
14	机械与车辆学院	车辆工程	129	127	98.45%
15		工业工程	35	35	100.00%
16		机械工程	144	143	99.31%
17		能源与动力工程	111	110	99.10%
18		装甲车辆工程	69	68	98.55%
19	光电学院	测控技术与仪器	54	53	98.15%
20		光电信息科学与工程	166	165	99.40%
21	信息与电子学院	电子科学与技术	92	89	96.74%
22		电子信息工程	235	230	97.87%
23		通信工程	71	70	98.59%
24		信息对抗技术	65	64	98.46%
25	自动化学院	电气工程及其自动化	64	63	98.44%
26		自动化	184	181	98.37%
27	计算机学院	计算机科学与技术	160	157	98.13%

序号	学院名称	专业	毕业生数	就业人数	就业率
28	计算机学院	软件工程	170	170	100.00%
29		物联网工程	46	45	97.83%
30	材料学院	材料成型及控制工程	31	31	100.00%
31		材料化学	20	19	95.00%
32		材料科学与工程	38	37	97.37%
33		电子封装技术	30	30	100.00%
34		高分子材料与工程	37	37	100.00%
35		环境工程	17	17	100.00%
36		化学与化工学院	过程装备与控制工程	19	18
37	化学		36	36	100.00%
38	化学工程与工艺		24	24	100.00%
39	能源化学工程		27	27	100.00%
40	应用化学		23	23	100.00%
41	制药工程		24	24	100.00%
42	生命学院	生物工程	30	28	93.33%
43		生物技术	5	5	100.00%
44		生物医学工程	43	43	100.00%
45	数学与统计学院	数学与应用数学	26	25	96.15%
46		统计学	58	57	98.28%
47		信息与计算科学	21	21	100.00%
48	物理学院	应用物理学	69	66	95.65%
49	管理与经济学院	工商管理	22	21	95.45%
50		国际经济与贸易	123	120	97.56%
51		会计学	135	127	94.07%
52		信息管理与信息系统	26	25	96.15%
53	人文与社会科学学院	经济学	97	95	97.94%
54		社会工作	27	27	100.00%
55	法学院	法学	65	62	95.38%
56	外国语学院	德语	24	24	100.00%
57		日语	19	19	100.00%

序号	学院名称	专业	毕业生数	就业人数	就业率
58	外国语学院	西班牙语	24	23	95.83%
59		英语	33	32	96.97%
60	设计与艺术学院	产品设计	40	38	95.00%
61		工业设计	34	33	97.06%
62		环境设计	44	43	97.73%
63		视觉传达设计	18	17	94.44%
64	徐特立学院	电子信息工程	15	14	93.33%
65		飞行器设计与工程	10	9	90.00%
66		机械工程	8	8	100.00%
67		自动化	16	14	87.50%

表 9 硕士生各专业就业情况

序号	学院名称	专业	毕业生数	就业人数	就业率
1	宇航学院	兵器科学与技术	8	8	100.00%
2		航空宇航科学与技术	68	67	98.53%
3		航天工程	55	55	100.00%
4		力学	26	26	100.00%
5	机电学院	安全工程	5	5	100.00%
6		安全科学与工程	14	14	100.00%
7		兵器工程	43	43	100.00%
8		兵器科学与技术	83	83	100.00%
9		化学工程与技术	5	5	100.00%
10		机械工程	17	17	100.00%
11		力学	25	25	100.00%
12	机械与车辆学院	车辆工程	87	87	100.00%
13		电气工程	3	3	100.00%
14		动力工程及工程热物理	49	49	100.00%
15		工业与系统工程	5	5	100.00%
16		光机电微纳制造	3	3	100.00%
17		航空宇航科学与技术	9	9	100.00%
18		机械工程	141	141	100.00%

序号	学院名称	专业	毕业生数	就业人数	就业率
19	机械与车辆学院	交通运输工程	13	13	100.00%
20	光电学院	电子科学与技术	28	28	100.00%
21		电子与通信工程	9	8	88.89%
22		光学工程	112	112	100.00%
23		仪器科学与技术	30	30	100.00%
24		仪器仪表工程	13	13	100.00%
25		信息与电子学院	电子科学与技术	70	70
26	电子与通信工程		125	125	100.00%
27	信息与通信工程		111	111	100.00%
28	自动化学院	电气工程	23	21	91.30%
29		控制工程	74	74	100.00%
30		控制科学与工程	86	82	95.35%
31	计算机学院	计算机技术	59	59	100.00%
32		计算机科学与技术	98	98	100.00%
33		软件工程	121	121	100.00%
34		生物医学工程	3	3	100.00%
35		数字表演	4	4	100.00%
36		图书情报与档案管理	3	3	100.00%
37	材料学院	材料工程	58	57	98.28%
38		材料科学与工程	62	62	100.00%
39		环境科学与工程	17	17	100.00%
40	化学与化工学院	化学	53	53	100.00%
41		化学工程	27	27	100.00%
42		化学工程与技术	53	53	100.00%
43		控制科学与工程	5	5	100.00%
44		生物工程	4	4	100.00%
45		生物学	4	4	100.00%
46		药学	1	1	100.00%
47		制药工程	11	11	100.00%
48	生命学院	化学工程与技术	5	5	100.00%

序号	学院名称	专业	毕业生数	就业人数	就业率
49	生命学院	生物工程	12	12	100.00%
50		生物学	18	18	100.00%
51		生物医学工程	35	35	100.00%
52		药学	8	8	100.00%
53	数学与统计学院	数学	8	8	100.00%
54		应用统计	26	26	100.00%
55	物理学院	物理学	38	35	92.11%
56	管理与经济学院	工程管理	6	6	100.00%
57		工商管理	312	302	96.79%
58		工业与系统工程	2	1	50.00%
59		公共管理	19	17	89.47%
60		管理科学与工程	92	91	98.91%
61		国民经济动员学	9	8	88.89%
62		会计	45	45	100.00%
63		能源与气候经济	15	15	100.00%
64		物流工程	1	1	100.00%
65		应用经济学	58	54	93.10%
66		人文与社会科学学院	教育学	18	17
67	科学技术史		5	5	100.00%
68	科学技术哲学		4	4	100.00%
69	理论经济学		30	30	100.00%
70	心理健康教育		9	7	77.78%
71	心理学		11	11	100.00%
72	应用经济学		1	1	100.00%
73	马克思主义学院	马克思主义理论	17	16	94.12%
74	法学院	法律(法学)	33	33	100.00%
75		法律(非法学)	5	5	100.00%
76		法学	59	58	98.31%
77	外国语学院	汉语国际教育	12	12	100.00%
78		外国语言文学	49	49	100.00%

序号	学院名称	专业	毕业生数	就业人数	就业率
79	外国语学院	英语笔译	15	15	100.00%
80	设计与艺术学院	工业设计工程	31	31	100.00%
81		美术学	8	8	100.00%
82		设计学	56	55	98.21%
83		数字表演	6	6	100.00%
84		艺术设计	2	2	100.00%
85	继续教育学院	教育学	9	9	100.00%
86	图书馆	图书情报与档案管理	5	4	80.00%

表 10 博士生各专业就业情况

序号	学院名称	专业	毕业生数	就业人数	就业率
1	宇航学院	兵器科学与技术	4	4	100.00%
2		航空宇航科学与技术	21	21	100.00%
3		力学	12	12	100.00%
4		先进制造	2	2	100.00%
5	机电学院	安全科学与工程	5	5	100.00%
6		兵器科学与技术	38	38	100.00%
7		化学工程与技术	2	2	100.00%
8		机械工程	17	17	100.00%
9		力学	15	15	100.00%
10	机械与车辆学院	动力机械及工程	23	23	100.00%
11		航空宇航科学与技术	1	1	100.00%
12		机械工程	47	47	100.00%
13		先进制造	1	1	100.00%
14		载运工具运用工程	4	4	100.00%
15	光电学院	电子科学与技术	9	9	100.00%
16		电子与信息	1	1	100.00%
17		光学工程	26	26	100.00%
18		仪器科学与技术	10	10	100.00%
19	信息与电子学院	电子科学与技术	22	22	100.00%
20		电子与信息	2	2	100.00%

序号	学院名称	专业	毕业生数	就业人数	就业率
21	信息与电子学院	信息与通信工程	36	36	100.00%
22	自动化学院	电子与信息	1	1	100.00%
23		控制科学与工程	27	27	100.00%
24	计算机学院	电子与信息	1	1	100.00%
25		计算机科学与技术	21	20	95.24%
26		计算机软件与理论	5	4	80.00%
27		计算机应用技术	6	6	100.00%
28		软件工程	5	5	100.00%
29	材料学院	材料科学与工程	40	38	95.00%
30		环境工程	12	12	100.00%
31	化学与化工学院	化学	41	41	100.00%
32		化学工程与技术	16	16	100.00%
33		控制科学与工程	1	1	100.00%
34	生命学院	电子科学与技术	1	1	100.00%
35		化学工程与技术	2	2	100.00%
36		生物医学工程	8	8	100.00%
37	数学与统计学院	数学	15	15	100.00%
38	物理学院	理论物理	6	5	83.33%
39		凝聚态物理	24	23	95.83%
40	管理与经济学院	工商管理	12	12	100.00%
41		管理科学与工程	35	35	100.00%
42		能源与气候经济	2	1	50.00%
43		应用经济学	1	1	100.00%
44	人文与社会科学学院	教育学	5	5	100.00%
45		思想文化教育与社会发展	1	1	100.00%
46	法学院	法律经济学	6	6	100.00%
47	设计与艺术学院	机械工程	1	1	100.00%
48		设计学	4	4	100.00%

第四章 用人单位反馈

为了深入了解我校毕业生就业后的工作表现，为学校人才培养、学科专业设置等提供参考依据，学生就业指导中心制作了《北京理工大学毕业生跟踪调查问卷》，调查对象为曾经接收我校毕业生，并于 2017-2018 学年度来我校招聘的用人单位。共发放调查问卷 570 份，回收有效问卷 538 份，有效回收率为 94.39%。

一、用人单位满意度

（一）本科生情况

用人单位对我校本科毕业生评价为“非常满意”和“比较满意”比例合计为 92.17%。

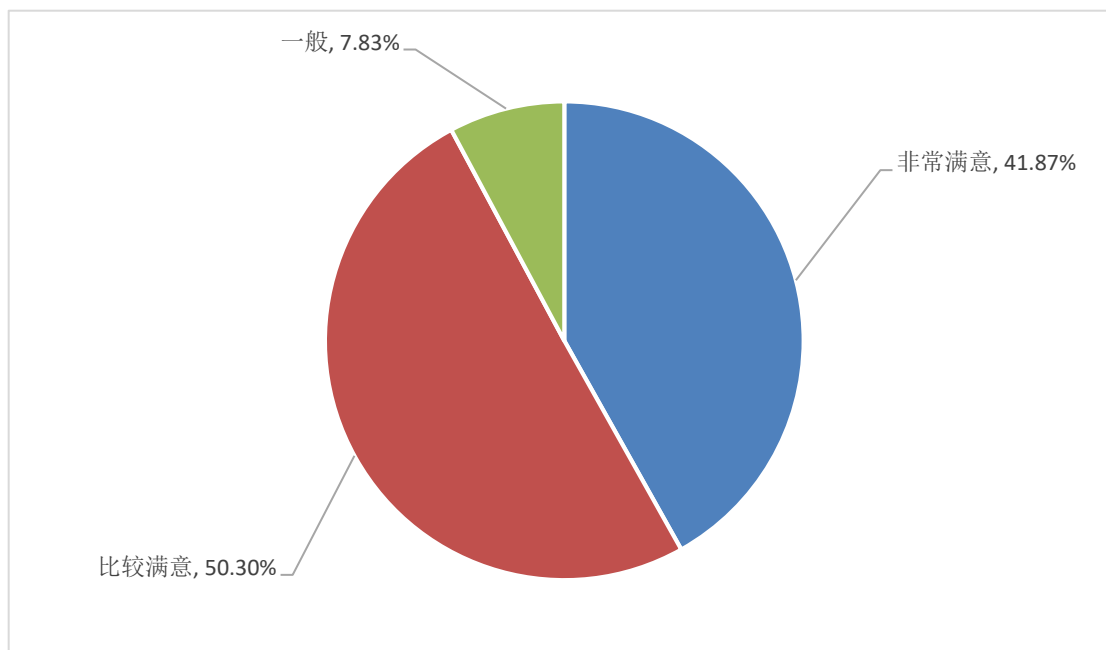


图 7 用人单位对我校本科毕业生总体满意度

（二）硕士生情况

用人单位对我校硕士毕业生评价为“非常满意”和“比较满意”的比例合计达 96.76%。

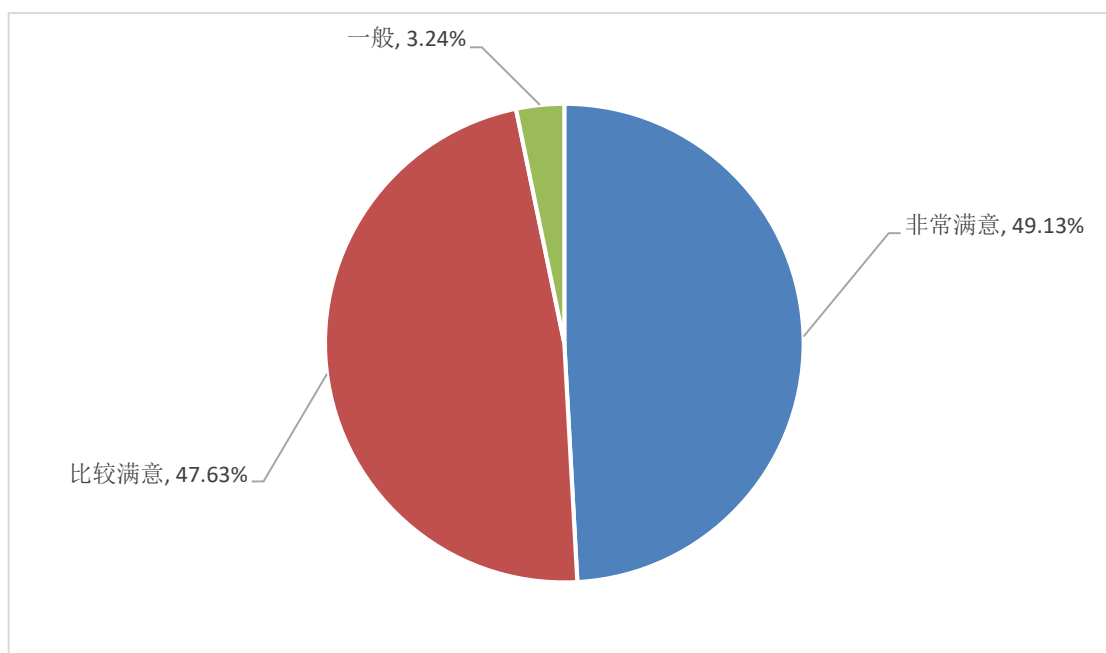


图 8 用人单位对我校硕士毕业生总体满意度

(三) 博士生情况

用人单位对我校博士毕业生的“非常满意”和“比较满意”的比例合计达 93.04%。

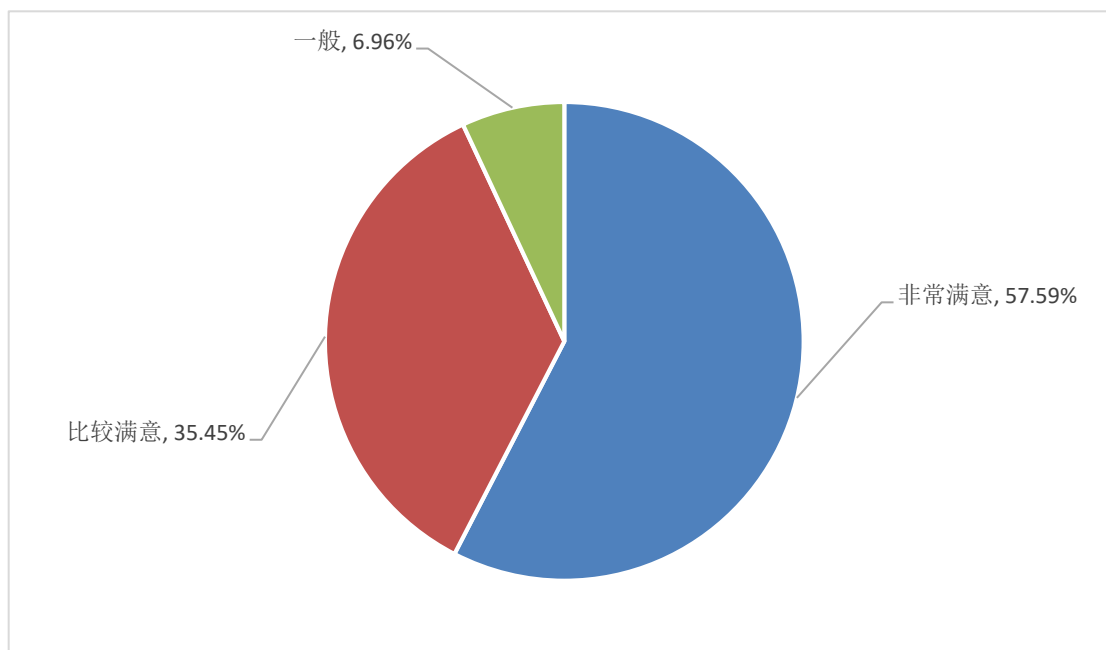


图 9 用人单位对我校博士毕业生总体满意度

二、毕业生在签约单位平均工作时间

用人单位录用我校毕业生平均在录用单位工作时间 3-5 年所占比例最大为

46.65%，其次为 5-10 年，占比 25.84%。

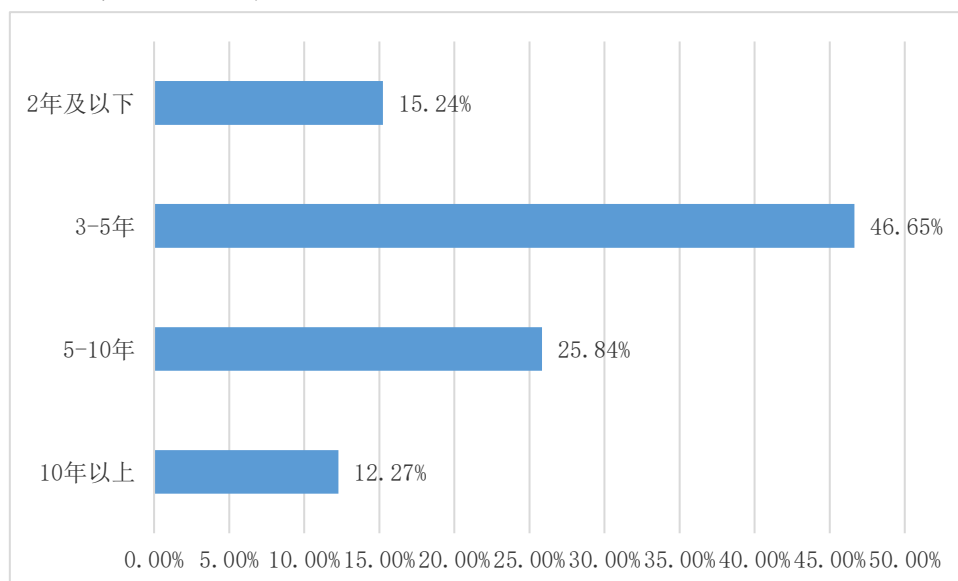


图 10 毕业生在签约单位平均工作时间

三、招聘毕业生的考虑因素

用人单位在招聘毕业生时，主要考虑的因素依次是所学专业（占 30.06%）、沟通及交往能力（占 21.26%）、毕业学校声誉（占 15.47%）。

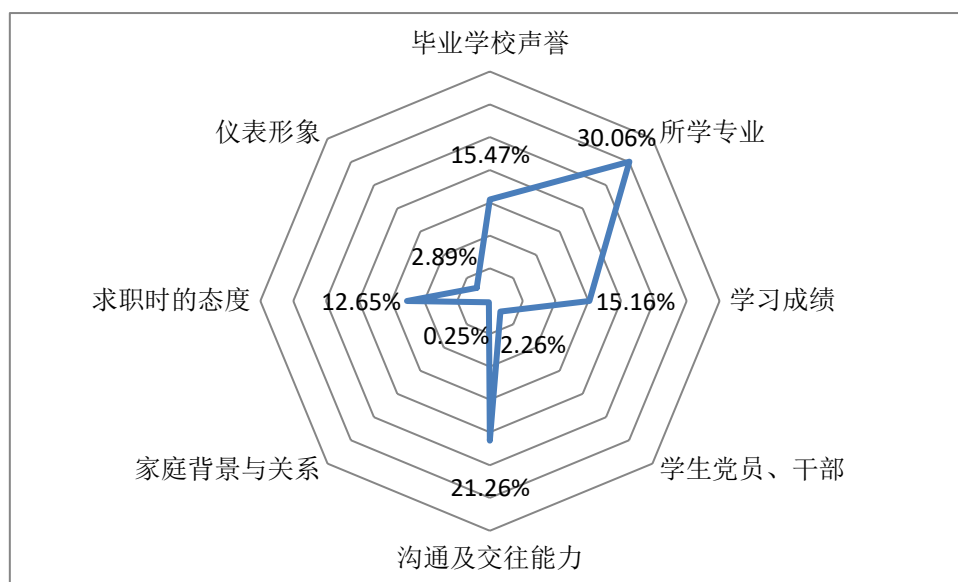


图 11 用人单位招聘毕业生的考虑因素

四、对毕业生综合素质的评价

用人单位对我校毕业生的道德素质、基础知识水平、责任感、团队协作能力、专业知识水平、实践动手能力、工作投入、创新能力、心理素质等方面均评价较高，“非常好”和“比较好”的评价比例超过 85%。

表 11 用人单位对我校毕业生综合素质的评价

评价内容	非常好	比较好	一般	比较差	非常差
基础知识水平	46.48%	45.11%	7.89%	0.53%	0.00%
专业知识水平	45.76%	43.56%	9.84%	0.84%	0.00%
综合知识水平	42.83%	43.87%	11.94%	1.26%	0.10%
道德素质	53.19%	40.02%	6.58%	0.21%	0.00%
心理素质	40.52%	46.28%	12.68%	0.52%	0.00%
责任感	44.76%	45.39%	9.43%	0.42%	0.00%
创新能力	40.52%	47.64%	11.21%	0.52%	0.10%
团队协作能力	40.97%	48.74%	10.29%	0.00%	0.00%
实践动手能力	40.69%	48.48%	10.20%	0.63%	0.00%
组织协调能力	39.66%	45.15%	14.56%	0.63%	0.00%
工作投入	42.98%	45.59%	11.01%	0.42%	0.00%
技术贡献	41.39%	44.01%	13.45%	1.05%	0.11%
管理贡献	38.49%	44.69%	15.88%	0.95%	0.00%
创新贡献	37.14%	43.49%	17.88%	1.48%	0.00%

五、毕业生职业发展情况

对用人单位录用的我校毕业生在单位的职业发展情况来看，工作 5 到 10 年间发展成为所在单位该系列的中层骨干所占比例最高，为 69.49%；其次是工作 5 到 10 年间发展成为所在单位该系列的高层骨干，为 18.57%。

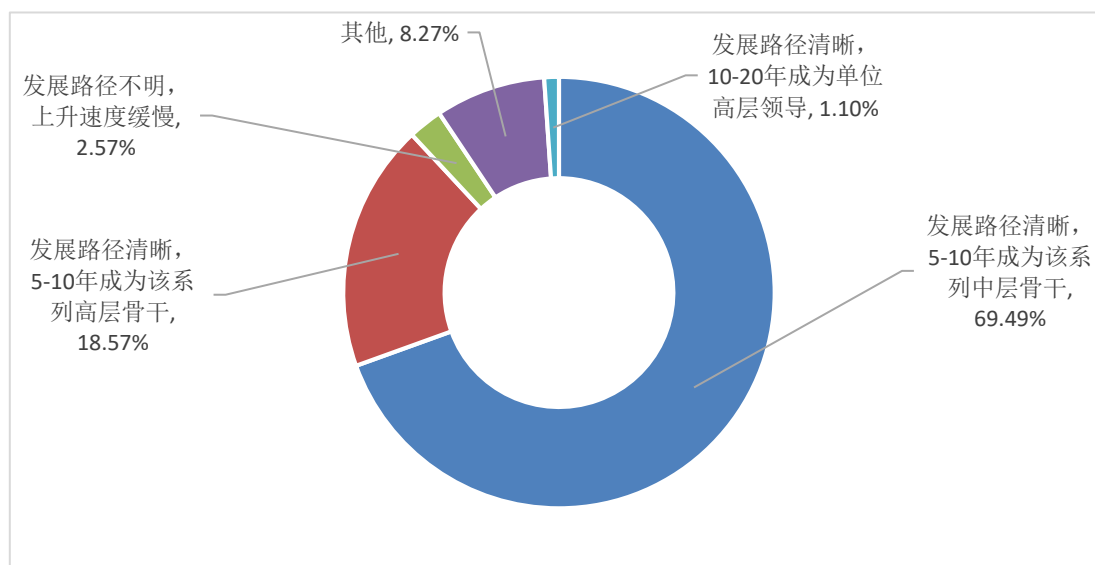


图 12 毕业生职业发展情况

第五章 毕业生反馈

为了全面掌握我校 2018 届应届毕业生的就业状况，学生就业指导中心制作了《北京理工大学毕业生就业状况调查问卷》，调查对象为 2018 届参加就业的毕业生，共发放调查问卷 3400 份，回收有效问卷 3127 份，其中本科生 749 份，硕士生 2005 份，博士生 373 份，有效回收率 91.97%。

一、对落实工作满意度

（一）本科生情况

本科生对目前落实工作的情况“非常满意”和“比较满意”的比例占 71.03%，满意度在“一般”及以上的超过 98%。

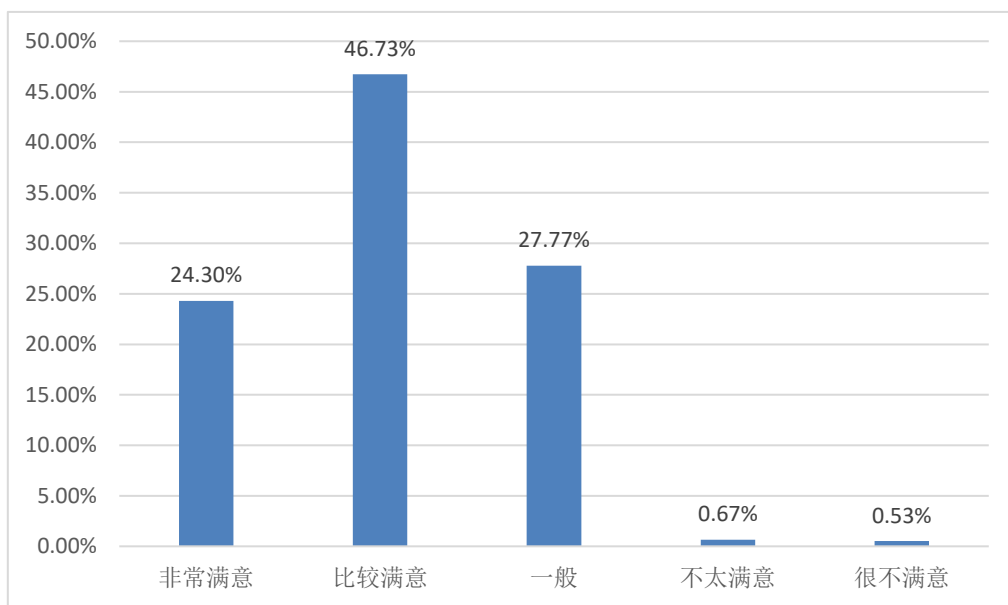


图 13 本科生对落实工作的满意度

（二）硕士生情况

硕士生对目前落实工作的情况“非常满意”和“比较满意”的比例占 82.84%，比本科生高 11.81 个百分点。满意度在“一般”及以上的接近 99%。

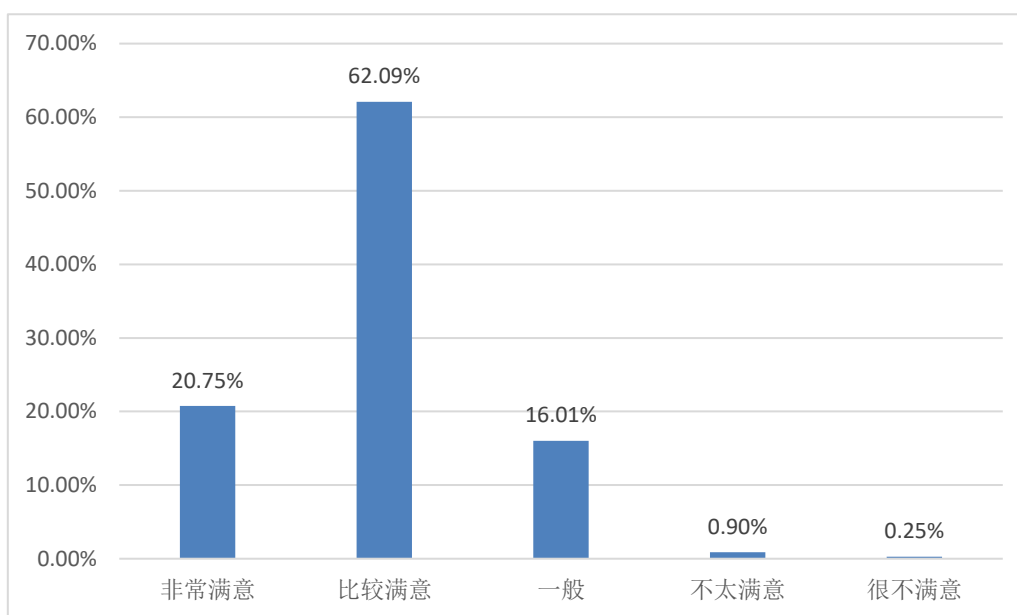


图 14 硕士生对落实工作的满意度

(三) 博士生情况

博士生对目前落实工作的情况总体上是“非常满意”和“比较满意”，比例占 88.20%，是所有学历中最高的。满意度在“一般”及以上的接近 100%。

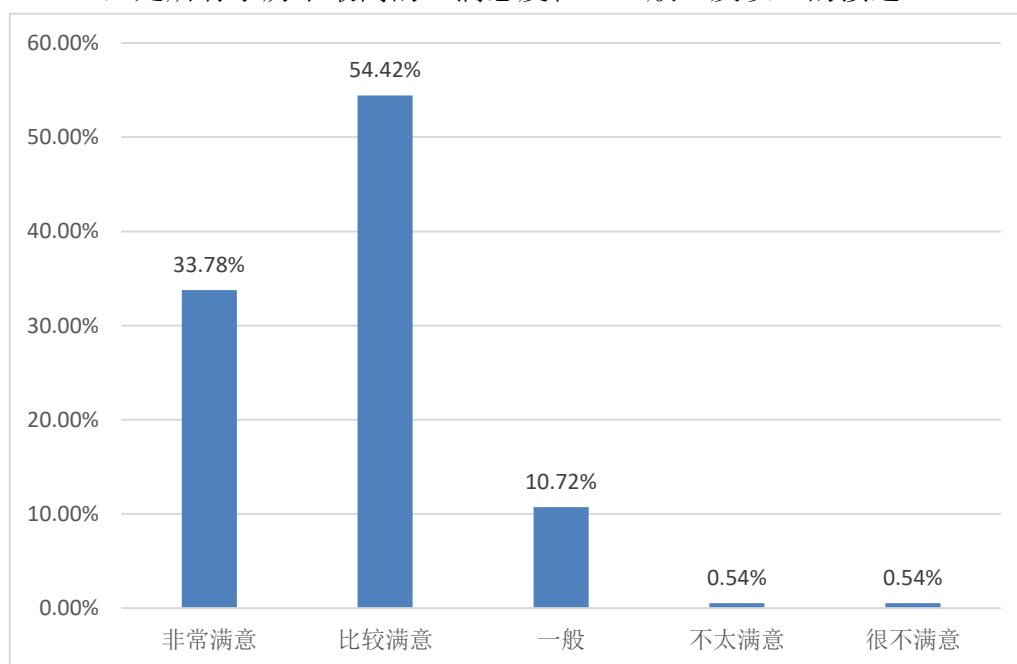


图 15 博士生对落实工作的满意度

随着学历的升高，毕业生对落实工作的满意度也在提升。另据北京市高校毕业生就业指导中心所做的 2018 届北京地区高校毕业生就业状况调查，我校毕业生整体上对目前已落实的工作比较认可，满意度在“一般”及以上的占 97.37%。

二、薪资情况

（一）本科生情况

从调查结果来看，有超过两成的本科生年薪在 15 万元以上，近一成的本科生年薪在 20 万以上。

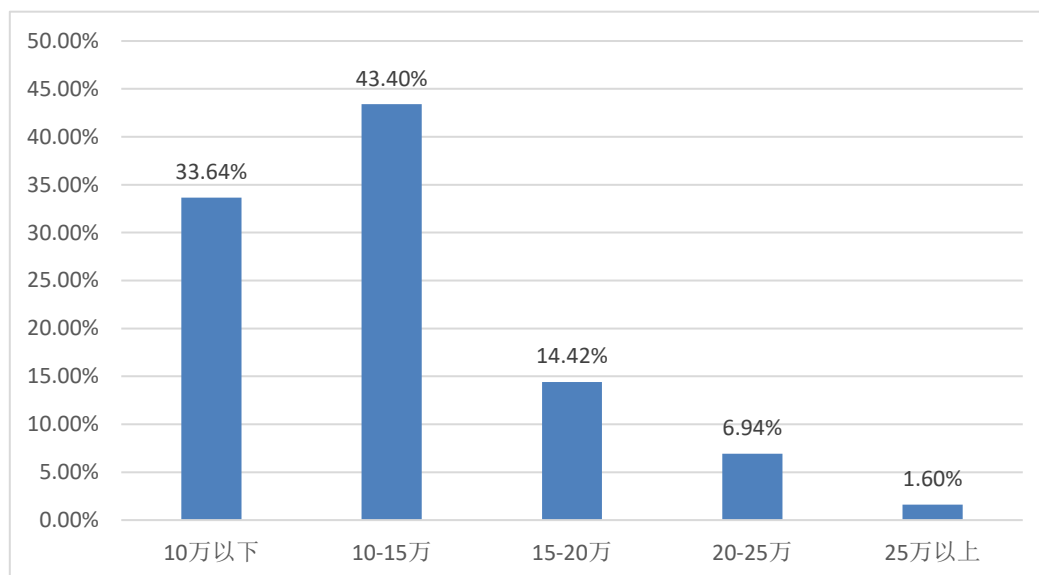


图 16 本科生年薪情况

（二）硕士生情况

从调查结果来看，近五成硕士毕业生年薪超过 15 万，超过两成的硕士生年薪在 20 万以上。

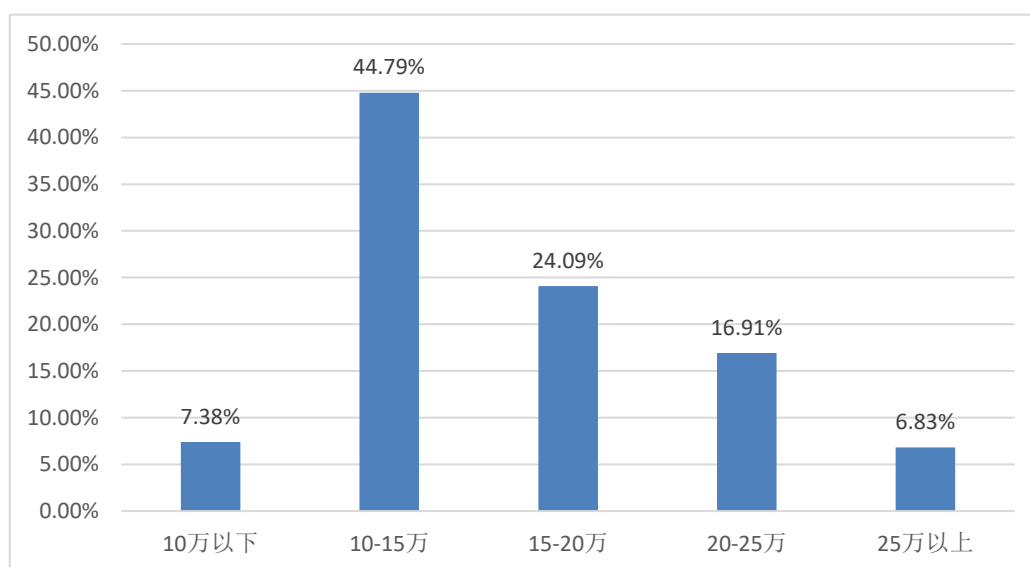


图 17 硕士生年薪情况

（三）博士生情况

从调查结果来看，七成以上博士生年薪超过 15 万，超过四成的博士生年薪每年在 20 万以上。

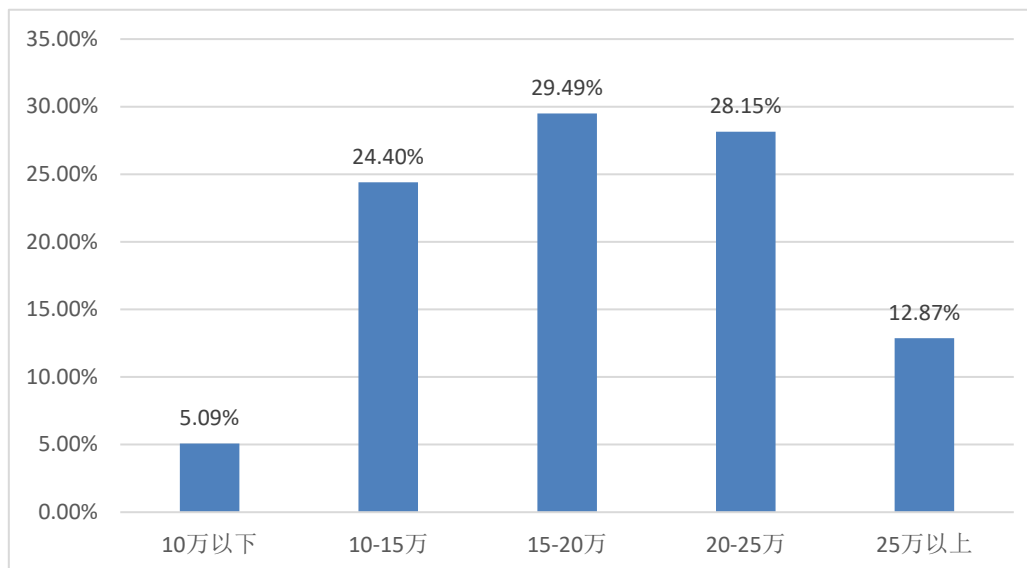


图 18 博士生年薪情况

另据北京市高校毕业生就业指导中心所做的 2018 届北京地区高校毕业生就业状况调查，我校各学历层次毕业生走上工作岗位后平均年薪约为 13 万元。

三、所学知识在求职过程中的作用

在求职过程中，有 65.42% 的本科生觉得在校所学专业知识“非常有用”和“比较有用”；有 79.21% 的硕士生觉得在校所学专业知识“非常有用”和“比较有用”；在求职过程中，有 89.80% 的博士生觉得在校所学专业知识“非常有用”和“比较有用”。

四、选择就业单位主要考虑因素

从调查结果来看，毕业生对“自身发展空间”这一因素最为看重，共 2492 人次选择，占全部所选因素的 29.59%；其次是“收入和待遇”，共 2369 人次，占 28.13%；“与所学专业对口，能学以致用”排在第三位，共 1534 人次，占 18.21%。

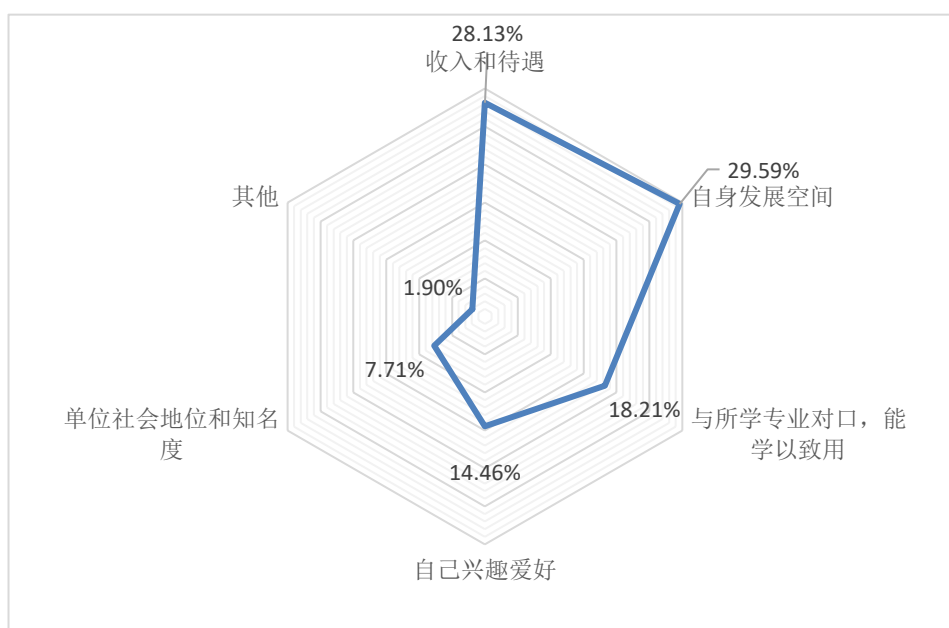


图 19 毕业生选择就业单位主要考虑因素

五、最终落实工作的获得渠道

从调查结果来看,选择通过“校园招聘会”落实最终工作的毕业生最多,为 44.61%;选择“校园招聘会”、“学校发布的招聘信息”、“学校老师推荐”这三种方式落实最终工作的毕业生的比例之和为 83.72%(去年为 77.71%)。可见,尽管单位招聘方式愈发多元化,毕业生落实工作的获得渠道也越来越多样,八成以上的毕业生还是通过学校提供的平台最终落实工作的。

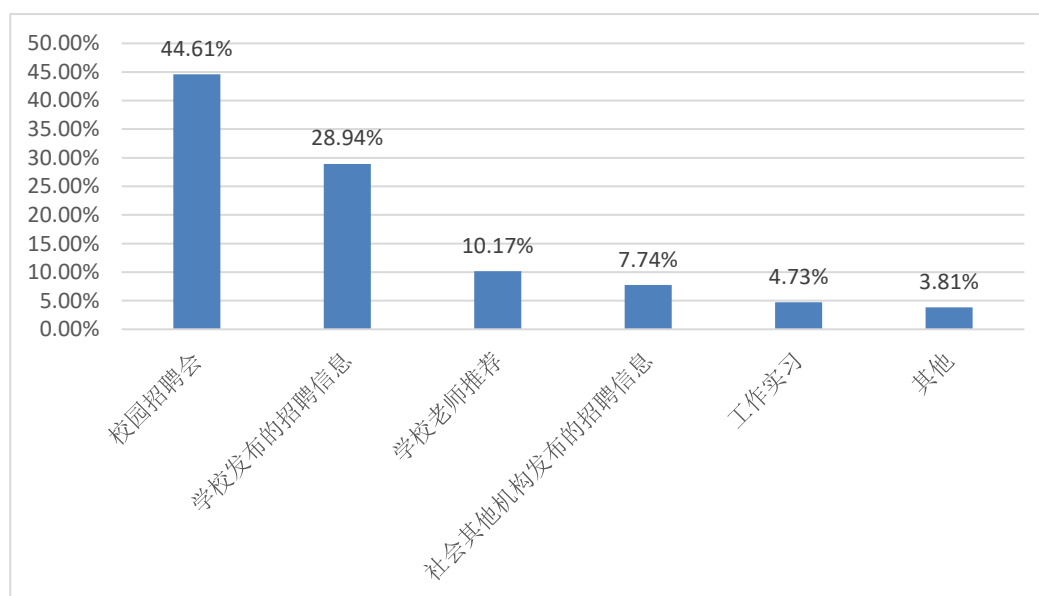


图 20 最终落实的工作获得的渠道

六、对学校就业服务满意度

毕业生对学校提供的就业服务总体满意度较高。选择“非常满意”的毕业生最多，占参与调查毕业生的 47.84%；满意度在“一般”及以上的达 98.72%

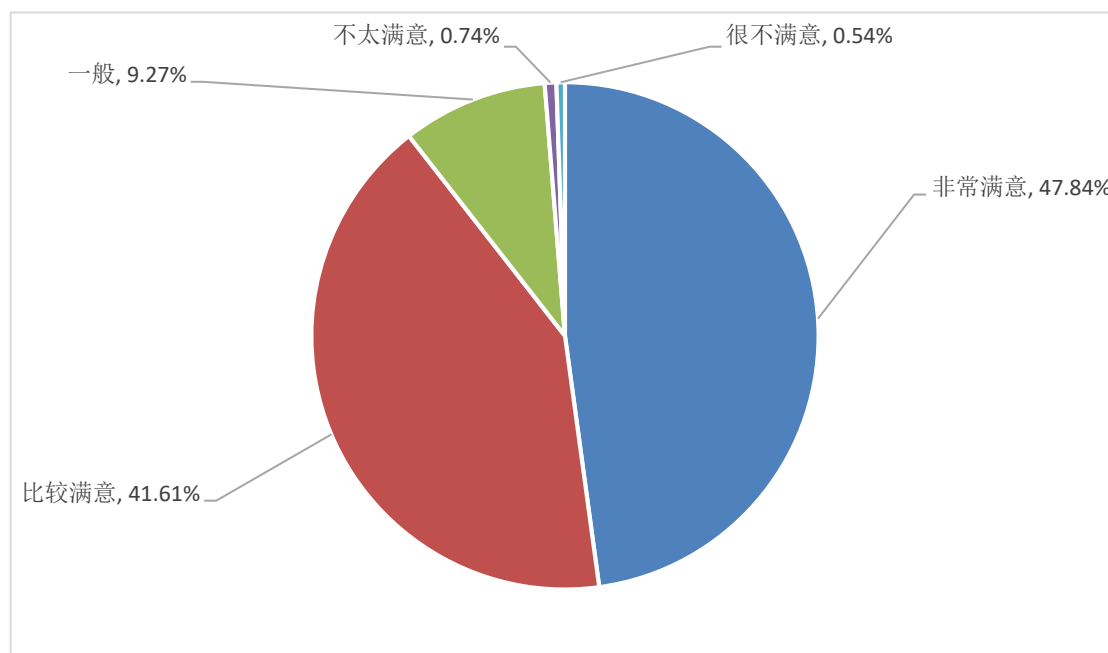


图 21 毕业生对学校就业服务的满意度

第六章 就业特色工作

一、服务国家，引导毕业生到基层就业

学校注重引导毕业生将自身职业发展同国家战略发展的需要相结合，鼓励毕业生到基层就业。学校通过多种途径大力宣传引导毕业生到基层就业，利用就业指导材料以及就业信息网独立版块、就业工作微信群、“北理就业”微信公众号等多种途径及时向毕业生宣传基层就业政策。针对理工科同学公务员考试能力薄弱的问题，学校专门举办系列指导讲座，为有意向报考的毕业生进行专项强化，提升其就业竞争力。同时，学校主动对接各地方政府开展选调生招录工作，安排专人组织有意向报考的毕业生参加选调生宣讲会，为外地省份来校政审考察工作提供优质服务。2018年，学校对到西部艰苦地区基层就业的毕业生予以重点支持，并给予一定物质奖励，**到县及县以下机关事业单位**（含农村及城市街道社区）就业人数较去年增长 27.59%。

二、立足国防，努力打造优质就业平台

学校围绕“立足国防、面向全国、服务地方”的服务面向定位，以引导和促进毕业生到国家重点行业、重点单位和重要部门就业为中心，不断加大就业市场建设力度。从 2017 年秋季至今，学校先后走访中国兵器装备集团湖南云箭集团有限公司、中国航空工业集团沈阳飞机设计研究所等 16 家国防行业重点用人单位。2018 年 6 月学校还联合工信部高校联盟（G7 联盟）高校与卓越联盟高校共同前往中国航发黎阳发动机有限公司、中国航天科工集团第十研究院进行走访调研，巩固和建立就业基地。

学校今年举办文科及基础学科专场招聘会和女生专场招聘会，帮助特定群体解决其就业困难。2017-2018 学年共举办大中型招聘会 46 场，小型招聘会 410 场，参会单位达 2756 家，比 2017 年增加 782 家，为毕业生求职搭建了优质、高效的平台。

表 12 2017-2018 学年度大中型招聘会情况

序号	招聘会名称	举办时间
1	北汽集团 2018 秋季校园招聘	2017 年 9 月 19 日

序号	招聘会名称	举办时间
2	杭州高新区（滨江）高新技术企业专场招聘会	2017 年 9 月 19 日
3	中国兵器工业集团专场招聘会	2017 年 9 月 20 日
4	中国船舶工业集团公司专场招聘会	2017 年 9 月 21 日
5	校庆开放日·校友企业专场招聘会	2017 年 9 月 24 日
6	中国航空工业集团专场招聘会	2017 年 9 月 25 日
7	中国航天科技集团专场招聘会	2017 年 9 月 25 日
8	苏州市企事业单位北京理工大学专场招聘会	2017 年 9 月 25 日
9	中国航天科工集团第三研究院专场招聘会	2017 年 9 月 26 日
10	陕西省军工重点企事业单位专场招聘会	2017 年 9 月 27 日
11	中国航天科工集团第六研究院专场招聘会	2017 年 9 月 27 日
12	中关村企业人才校园招聘会	2017 年 9 月 28 日
13	中国航天科工集团第十研究院专场招聘会	2017 年 10 月 10 日
14	上汽集团专场招聘会	2017 年 10 月 11 日
15	中国船舶重工集团专场招聘会	2017 年 10 月 12 日
16	中国工程物理研究院专场招聘会	2017 年 10 月 12 日
17	中国航天科工集团第二研究院专场招聘会	2017 年 10 月 17 日
18	中国兵器装备集团专场招聘会	2017 年 10 月 23 日
19	中国电子科技集团专场招聘会	2017 年 10 月 25 日
20	中国航天科工集团第四研究院专场招聘胡	2017 年 10 月 25 日
21	中科院系统、高新技术企业专场招聘会	2017 年 10 月 26 日
22	北京理工大学文科及基础学科专场招聘会	2017 年 10 月 31 日
23	北京市重点企业专场招聘会	2017 年 11 月 1 日
24	中关村东升科技园企业专场招聘会	2017 年 11 月 2 日
25	中关村人才特区专场招聘会	2017 年 11 月 3 日

序号	招聘会名称	举办时间
26	北京高校毕业生就业指导中心-北京理工大学 秋季校园联合双选会（第一场）	2017 年 11 月 8 日
27	中国航天科工集团公司 2018 年度校园专场招聘会及 “优才计划”	2017 年 11 月 10 日
28	北京高校毕业生就业指导中心-北京理工大学 秋季校园联合双选会（第二场）	2017 年 11 月 15 日
29	北京理工大学 2018 届毕业生冬季大型招聘会	2017 年 11 月 16 日
30	首届“京津冀”社会组织人才专场招聘会	2017 年 11 月 17 日
31	兰州新区国有企业组团招聘会	2017 年 11 月 17 日
32	深圳市宝安区名企组团专场招聘会	2017 年 11 月 21 日
33	中外名企北京理工大学专场招聘会	2017 年 11 月 28 日
34	北京理工大学全国高校教师专场招聘会	2017 年 11 月 30 日
35	中科院系统、高新技术企业专场招聘会	2017 年 12 月 1 日
36	2018 届毕业生女生专场招聘会	2017 年 12 月 7 日
37	北汽集团 2018 春季校园招聘	2018 年 3 月 16 日
38	中关村企业人才校园招聘会	2018 年 3 月 19 日
39	2018 届毕业生春季大型招聘会（第一场）	2018 年 3 月 20 日
40	2018 届毕业生春季大型招聘会（第二场）	2018 年 3 月 21 日
41	北京高校毕业生就业指导中心-北京理工大学 春季校园联合双选会（第一场）	2018 年 3 月 28 日
42	中国兵器工业集团 2018 年春季专场招聘会	2018 年 3 月 30 日
43	中科院系统、高新技术企业专场招聘会	2018 年 3 月 30 日
44	中国核工业集团专场招聘会	2018 年 3 月 30 日
45	北京市重点企业专场招聘会	2018 年 4 月 12 日
46	北京高校毕业生就业指导中心-北京理工大学 春季校园联合双选会（第二场）	2018 年 4 月 18 日

三、打造品牌，不断提升就业指导水平

就业指导是就业工作的核心之一。面对国家就业新政策、新情况，学校编

写了《就业指导大礼包》发放给全体毕业生。除开设职业规划与就业指导课程以外，学校有针对性地开展就业指导活动，2017-2018 学年共举办“水煮三国话求职”系列讲座 6 场，“小管说就业”就业政策与派遣知识系列指导讲座 21 场，“赢在起跑线”求职技巧系列讲座 24 场，并不定期开展“简历诊断工作坊”和“面试工作坊”专题培训，已形成校园“品牌”效应。今年首次举办“就业指导服务月”大型综合类活动，覆盖了两个校区的学生，包含“智享其职——北京理工大学 2018 年求职分享会”“北京理工大学职业生涯训练营”“北京理工大学一站式就业答疑咨询会”“北京理工大学职业生涯体验活动日”“北京理工大学职业形象训练营”等在内的 15 项活动。为进一步打造专业化就业工作队伍，举办了针对一线就业工作人员的“高校职涯与就业课程教学师资培训”。