

同濟大學

畢業生就業質量報告

同心同德同舟楫
濟人濟事濟天下



目录

导言	1
第一部分：毕业生就业创业基本情况	2
一、规模和结构	2
(一) 毕业生规模	2
(二) 毕业生学院分布	3
(三) 毕业生性别比	4
二、毕业流向	5
(一) 毕业生总体毕业流向	5
(二) 毕业生深造情况	5
(三) 毕业生自主创业情况	9
三、就业分布	9
(一) 就业单位分布	9
(二) 就业行业分布	11
(三) 基层就业与西部就业	13
四、就业率	14
(一) 分学历就业率与签约率	15
(二) 未就业毕业生情况	15
第二部分：毕业生就业创业工作举措	16
一、基础保障到位，健全工作体制机制	16
二、服务国家战略，推进就业引导工程	17
三、确保规模稳定，提升校招市场质量	17
四、贯彻思政要求，深化生涯教育体系	18
五、落实精准服务，做好重点群体帮扶	19
六、提高服务能力，营造积极就创氛围	20
第三部分：就业质量相关分析	22
一、毕业生求职行为分析	22



二、毕业生求职信息来源及求职结果	23
三、毕业生签约薪酬	24
四、毕业生就业满意度	25
第四部分：毕业生就业发展趋势分析	27
一、近三年毕业生生源情况	27
(一) 毕业生规模与生源结构	27
(二) 毕业生性别比	28
二、近三年毕业生就业情况	28
(一) 毕业去向分布	28
(二) 就业单位分布	29
(三) 招聘需求比	29
(四) 就业率	30
第五部分：对教育教学的反馈	31
一、毕业生对就业能力和教育教学水平的反馈	31
(一) 毕业生眼中最受企业青睐的就业能力	31
(二) 毕业生对所学专业市场竞争力的评价	31
二、用人单位对同济大学毕业生就业能力的反馈	32
(一) 用人单位对毕业生岗位能力的满意度评价	32
(二) 用人单位对学校毕业生人才质量的综合评价	33
三、同济大学毕业生就业综合情况的第三方评价	33
四、学校就业创业指导服务满意度反馈	34
(一) 毕业生对学校就业创业服务的满意度	34
(二) 用人单位对学校就业服务的满意度	35
附表：同济大学 2017 届各学历各专业毕业生就业率统计表	36



导言

习近平总书记在党的十九大报告中指出，就业是最大的民生。要坚持就业优先战略和积极就业政策，实现更高质量和更充分就业。同济大学坚持贯彻落实党的十九大精神和习近平新时代中国特色社会主义思想，始终以服务国家战略发展为导向，以实现党的百年奋斗目标对中国特色社会主义事业建设者和接班人的要求作为学校人才培养目标，始终把培养拔尖创新人才作为崇高使命和责任，结合学校人才培养定位，确立了“知识、能力、人格”三位一体的人才培养模式，着力于学生的全面成长成才，构建更加优质高效的学生就业创业工作体系，促进同济大学学生就业创业与职业发展教育工作内涵和水平的提升，为夺取新时代中国特色社会主义伟大胜利输送优质人才。

同济大学历史悠久、声誉卓著，是中国最早的国立大学之一，是教育部直属并与上海市共建的全国重点大学。经过 110 年的发展，学校已经成为一所特色鲜明、具有国际影响力的综合性、研究型、国际化大学，综合实力位居国内高校前列。学校努力使每一位学生经过大学阶段的学习、熏陶以后，具有“扎实基础、实践能力、创新思维、国际视野、社会责任”五方面综合特质，成为引领可持续发展的专业精英与社会栋梁。创校至今，先后培养了 30 余万名毕业生，造就了一大批杰出的政治家、科学家、教育家、社会活动家、企业家、医学专家和工程技术专家。

据统计，同济大学 2017 届各学历层次毕业生共计 8135 人，截止 2017 年 11 月 30 日，2017 届毕业生总体就业率达 99.03%，毕业生需求比为 19.13: 1。我们将积极贯彻党和国家的方针政策，落实教育部及上海市相关要求，举全校之力做好大学生就业创业服务与生涯指导工作，实现毕业生更充分、更高质量就业创业，并着眼未来，坚持可持续发展路线，不断践行追求卓越的同济精神，实现毕业生就业创业工作的新突破，为中华民族伟大复兴作出同济人的贡献。

“同心同德同舟楫，济人济事济天下”。今天的同济大学正满怀豪情，努力扎根中国大地办大学，朝着“建设世界一流大学”的目标奋力前行！

第一部分：毕业生就业创业基本情况

本部分统计的同济大学 2017 届毕业生就业状况数据截止时间均为 2017 年 11 月 30 日。

一、规模和结构

（一）毕业生规模

同济大学 2017 届毕业生总数为 8135 人，其中，博士毕业生 648 人，硕士毕业生 3492 人，本科毕业生 3995 人。如图 1-1 所示：

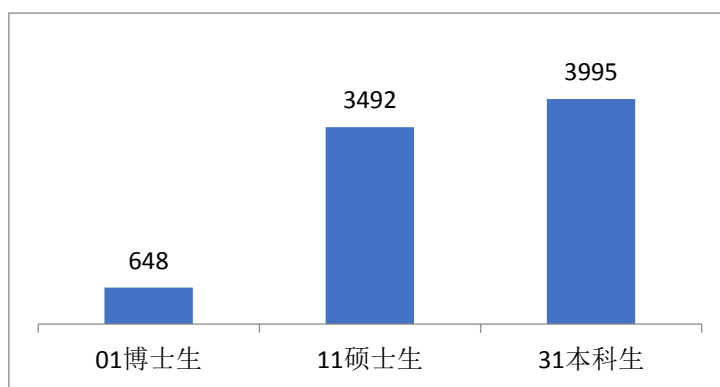


图 1-1 同济大学 2017 届各学历层次毕业生人数统计

从生源结构来看，毕业生的主要生源地区以华东地区为主。华东地区生源地的毕业生人数占本届毕业生总数的 48.36%。分学历情况如图 1-2 所示。

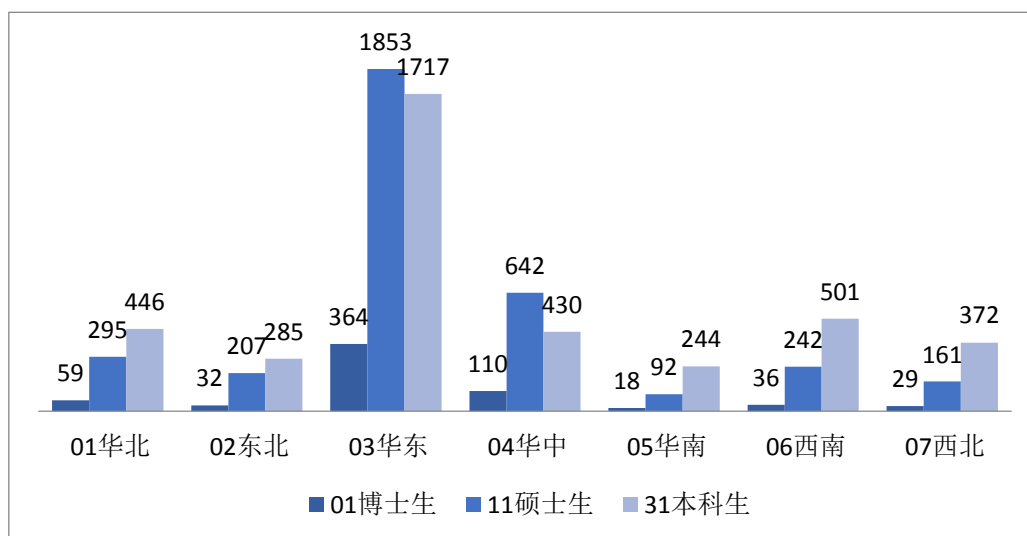


图 1-2 同济大学 2017 届毕业生生源地域统计



从学科分布来看,工学毕业生人数占2017届同济大学毕业生总体的65.10%,哲学、教育学及农学毕业生人数相对较少,三个学科总毕业生数约占全校总毕业生人数的1.06%。

表 1-1 同济大学 2017 届毕业生学科门类统计

学科/学历	01 博士生	11 硕士生	31 本科生	合计
01 哲学	10	32	12	54
02 经济学	7	108	89	204
03 法学	22	169	99	290
04 教育学		23		23
05 文学	7	102	185	294
07 理学	104	256	291	651
08 工学	368	2179	2751	5298
09 农学		9		9
10 医学	77	306	84	467
12 管理学	53	234	346	633
13 艺术学		74	138	212
合计	648	3492	3995	8135

(二) 毕业生学院分布

学校各学院不同学历毕业生人数统计情况如表 1-2:

表 1-2 同济大学 2017 届各学院不同学历毕业生人数统计

学院/学历	01 博士生	11 硕士生	31 本科生	合计
010100 人文学院	10	58	79	147
020100 经济与管理学院	60	340	323	723
030200 法学院	5	62	53	120
030300 政治与国际关系学院	4	45	46	95
030400 马克思主义学院	11	37		48
030500 上海国际知识产权学院	2	27		29
040100 职业技术教育学院		16	1	17
040200 体育教学部		7		7
050100 外国语学院	7	70	130	207
050200 艺术与传媒学院		41	128	169
050400 设计创意学院		63	100	163



学院/学历	01 博士生	11 硕士生	31 本科生	合计
070100 数学科学学院	13	23	82	118
070200 物理科学与工程学院	22	47	55	124
070300 化学科学与工程学院	12	66	60	138
070500 海洋与地球科学学院	13	55	64	132
070600 测绘与地理信息学院	12	44	58	114
080100 航空航天与力学学院	17	40	106	163
080200 机械与能源工程学院	27	179	310	516
080300 汽车学院	15	206	199	420
080400 材料科学与工程学院	22	104	105	231
080500 电子与信息工程学院	36	281	463	780
080600 建筑与城市规划学院	44	281	199	524
080700 土木工程学院	119	473	520	1112
080800 交通运输工程学院	34	165	205	404
080900 环境科学与工程学院	36	189	175	400
081000 生命科学与技术学院	31	51	74	156
081100 软件学院	2	63	153	218
081200 中德学院		82		82
081500 中德工程学院			159	159
081600 铁道与城市轨道交通研究院	1	39	64	104
100100 医学院	87	315	55	457
100200 口腔医学院	6	23	29	58
合计	648	3492	3995	8135

（三）毕业生性别比

同济大学 2017 届毕业生中，共有男生 4881 人，女生 3254 人，女生人数占毕业生总数的 40.0%，总体男女生性别比为 1.5:1，其中博士生性别比为 2.5:1，硕士生性别比为 1.23:1，本科生性别比为 1.65:1。

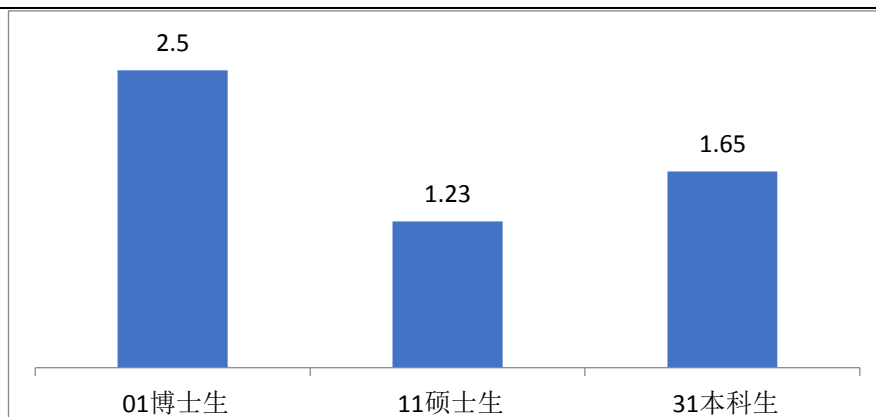


图 1-3 同济大学 2017 届毕业生各学历男女性别比值统计

二、毕业流向

（一）毕业生总体毕业流向

同济大学 2017 届不同学历毕业生毕业去向分布如表 1-3 所示。其中，派遣去向的毕业生共计 4359 人，占毕业生总数的 53.58%；升学人数 1566 人，占毕业生总数的 19.25%；出境人数 1090 人，占毕业生总数的 13.40%。

表 1-3 同济大学 2017 届各学历毕业生整体毕业去向统计

毕业去向一级/学历	01 博士生	11 硕士生	31 本科生	合计
01 派遣	398	2873	1088	4359
02 升学	56	164	1346	1566
04 出境	19	149	922	1090
06 待分	15	11	50	76
13 合同就业	2	48	85	135
14 灵活就业	12	54	461	527
15 定向委培	146	192	40	378
16 回省二分		1	2	3
17 国家地方项目			1	1
合计	648	3492	3995	8135

（二）毕业生深造情况

2017 届毕业生中共有 1566 名毕业生登记升学，其中本科生 1346 人，占 2017 届本科毕业生总体的 33.69%。2017 年，我国公布了世界一流大学和一流学科建



设高校名单，在同济大学 2017 届升学去向毕业生中，共有 1453 人被世界一流大学建设高校录取，占升学去向毕业生总数的 92.78%。

表 1-4 同济大学 2017 届毕业生录取世界一流大学建设高校人数统计

录取单位/学历	01 博士生	11 硕士生	31 本科生	合计
北京大学		1	14	15
中国人民大学			8	8
清华大学	2	3	36	41
北京航空航天大学		1	4	5
北京理工大学			2	2
北京师范大学		1		1
天津大学			1	1
吉林大学			1	1
哈尔滨工业大学			4	4
复旦大学	4	3	32	39
同济大学	20	138	1070	1228
上海交通大学		5	36	41
华东师范大学	1		7	8
南京大学			7	7
东南大学			2	2
浙江大学	1	1	15	17
中国科学技术大学			2	2
山东大学		1	1	2
中国海洋大学	1			1
武汉大学			3	3
华中科技大学	1		1	2
中南大学			2	2
中山大学			1	1
华南理工大学	1		1	2
四川大学		1	2	3
重庆大学	4		5	9
西安交通大学		1	2	3
兰州大学			1	1
湖南大学			1	1
新疆大学			1	1
合计	35	156	1262	1453

2017 届毕业生中共有 1090 人登记出境，其中，本科生 922 人，硕士生 149 人，博士生 19 人。1050 人为出境留学，40 人为出境工作。

不同学历毕业生出境地点统计如表 1-5 所示，出境人数最高的三个地点依次为美国、德国和英国，毕业生占总出境毕业生人数的 68.62%：

表 1-5 同济大学 2017 届各学历毕业生出境地点统计

出国地点/学历	01 博士生	11 硕士生	31 本科生	合计
USA 美国	8	41	287	336
DEU 德国	1	33	223	257
GBR 英国		11	144	155
JPN 日本	1	14	58	73
HKG 中国香港	1	14	44	59
AUS 澳大利亚	1	10	45	56
FRA 法国	2	7	29	38
CAN 加拿大	1	6	20	27
ITA 意大利			26	26
SWE 瑞典	1		15	16
NLD 荷兰		3	7	10
SGP 新加坡			9	9
CHE 瑞士	1	2	4	7
BEL 比利时	1	2		3
CTN 中国台湾			3	3
ESP 西班牙		1	2	3
FIN 芬兰			3	3
DNK 丹麦		1	1	2
IRL 爱尔兰		2		2
NZL 新西兰	1	1		2
ARE 阿联酋			1	1
AUT 奥地利		1		1
KOR 韩国			1	1
合计	19	149	922	1090

2017 届毕业生中，有 530 人被世界排名前 100 的高校（参照 2017 QS 世界大学排名）录取。其中，有 397 人被世界排名前 50 的高校录取，如表 1-6 所示：

表 1-6 同济大学 2017 届毕业生赴世界前 50 名高校留学人数统计

世界排名	高校名称	国家	录取人数
1	麻省理工学院	美国	1
2	斯坦福大学	美国	1
3	哈佛大学	美国	6
4	剑桥大学	英国	2

世界排名	高校名称	国家	录取人数
5	加州理工学院	美国	1
7	伦敦大学学院	英国	17
8	苏黎世联邦理工学院	瑞士	3
9	帝国理工学院	英国	14
12	新加坡国立大学	新加坡	6
13	南洋理工大学	新加坡	1
14	洛桑联邦理工大学	瑞士	1
15	耶鲁大学	美国	3
16	康奈尔大学	美国	8
17	约翰霍普金斯大学	美国	5
18	宾夕法尼亚大学	美国	13
19	爱丁堡大学	英国	7
20	哥伦比亚大学	美国	13
21	伦敦国王学院	英国	7
22	澳大利亚国立大学	澳大利亚	3
23	密歇根大学	美国	10
24	清华大学	中国	41
24	杜克大学	美国	8
26	西北大学	美国	4
27	香港大学	中国香港	9
28	加州大学伯克利分校	美国	23
29	曼彻斯特大学	英国	6
30	麦吉尔大学	加拿大	2
31	加州大学洛杉矶分校	美国	6
32	多伦多大学	加拿大	3
34	东京大学	日本	18
36	香港科技大学	中国香港	12
37	京都大学	日本	6
37	伦敦政治经济学院	英国	7
39	北京大学	中国	15
40	加州大学圣地亚哥分校	美国	4
42	墨尔本大学	澳大利亚	23
43	复旦大学	中国	39
44	香港中文大学	中国香港	15
45	英属哥伦比亚大学	加拿大	2
46	悉尼大学	澳大利亚	11
46	纽约大学	美国	11
49	新南威尔士大学	澳大利亚	9
49	布朗大学	美国	1



世界排名	高校名称	国家	录取人数
合计			397

（三）毕业生自主创业情况

同济大学 2017 届毕业生自主创业人数共计 66 人，占实际就业人数的 1.35%，其中，博士生 5 人，硕士生 27 人，本科生 34 人。毕业生创业行业主要包括信息技术服务业、互联网和相关服务业、专业技术服务业、教育、文化艺术业、商务服务业、零售业等。创业企业注册资金合计达 1.03 亿元。各学科自主创业毕业生分学历统计如表 1-7 所示：

表1-7 同济大学2017届各学科自主创业毕业生分学历统计

学科/学历	01 博士生	11 硕士生	31 本科生	总计
01 哲学		2		2
03 法学		2		2
05 文学	1	4		5
08 工学	4	8	26	38
10 医学		1	4	5
11 管理学		6	3	9
13 艺术学		5		5
合计	5	28	33	66

三、就业分布

（一）就业单位分布

1. 毕业生在不同性质用人单位的就业情况

学校 2017 届毕业去向为派遣、合同就业、定向委培的毕业生共计 4872 名，占 2017 届毕业生总数的 59.89%。同济大学 2017 届各学历毕业生就业单位性质的分布情况如表 1-8 所示。

表 1-8 同济大学 2017 届毕业生就业单位性质统计

单位性质一级/学历	01 博士生	11 硕士生	31 本科生	合计
10 党政机关	34	137	72	243
20 科研设计单位	18	34	6	58



单位性质一级/学历	01 博士生	11 硕士生	31 本科生	合计
21 高等教育单位	192	50	13	255
22 中等初等教育单位	7	22	3	32
23 医疗卫生单位	65	199	40	304
29 其他事业单位	17	64	28	109
31 国有企业	88	981	317	1386
32 三资企业	26	436	156	618
39 其他企业	94	1160	562	1816
40 部队	1	3	3	7
90 其他	4	27	13	44
合计	546	3113	1213	4872

2. 毕业生就业单位集中度

根据毕业生与用人单位签约的统计结果，表 1-9 反映了同济大学 2017 届毕业生就业单位的集中度情况。录用毕业生人数超过 20 人以上的用人单位(集团)共录用 2017 届毕业生 1258 人，占 2017 届就业毕业生人数的 25.82%。

此外，同济大学 2017 届毕业生赴 2017 财富世界 500 强单位就业的人数总计 994 人，占 2017 届就业毕业生人数的 20.40%。

表 1-9 同济大学 2017 届毕业生就业单位集中度分学历统计

序号	公司名称	博士生	硕士生	本科生	2017 届 签约人数
1	上海汽车集团股份有限公司 *	3	133	30	166
2	中国建筑股份有限公司 *	9	37	77	123
3	华为投资控股有限公司 *	9	85	23	117
4	上海建工集团	9	79	25	113
5	同济大学建筑设计研究院(集团)有限公司	4	82	12	98
6	上海市同济医院	10	44	13	67
7	上海市第十人民医院	14	43	7	64
8	上海市东方医院	14	37	4	55
9	隧道股份	6	35	13	54
10	同济大学	15	19	11	45
11	博世公司 *	2	40		42
12	中国铁道建筑总公司 *	3	28	5	36
13	上海同济城市规划设计研究院	1	30		31
14	国家电网公司 *	2	25	2	29



序号	公司名称	博士生	硕士生	本科生	2017届 签约人数
15	中国保利集团 *		26		26
16	上海学而思教育培训有限公司		8	17	25
17	招商银行 *		18	4	22
18	百度(中国)有限公司	1	21		22
19	中国交通建设集团有限公司 *		20	1	21
20	SAP 公司 *		16	5	21
21	华东建筑设计研究院有限公司	1	19	1	21
22	中国银行 *	2	10	8	20
23	碧桂园控股有限公司 *	4	12	4	20
24	中国华润总公司 *		18	2	20

注：“*”标记为2017财富世界500强企业

（二）就业行业分布

上海市教育委员会为应届毕业生发放的《上海高校毕业生、毕业研究生就业协议书（2017）》中，单位行业类别共划分为96个行业大类，根据这一行业分类标准，对2017届全体就业毕业生签约的单位所属行业分布进行了统计和排序，结果显示，同济大学2017届本科毕业生在土木工程建筑业就业人数最多；硕士毕业生在专业技术服务业就业人数最多；博士毕业生则主要集中在教育行业就业。分学历统计情况如表1-10所示。

表 1-10-1 同济大学 2017 届本科毕业生就业行业人数统计（前 20）

排序	行业名称	本科生	占比
1	土木工程建筑业	132	10.88%
2	软件和信息技术服务业	92	7.58%
3	专业技术服务业	88	7.25%
4	汽车制造业	79	6.51%
5	房地产业	70	5.77%
6	互联网和相关服务	66	5.44%
7	教育	57	4.70%
8	其他服务业	55	4.53%
9	卫生	43	3.54%
10	货币金融服务	37	3.05%
11	商务服务业	37	3.05%
12	中国共产党机关	37	3.05%
13	计算机、通信和其他电子设备制造业	35	2.89%
14	其他金融业	31	2.56%



排序	行业名称	本科生	占比
15	房屋建筑业	29	2.39%
16	电气机械和器材制造业	22	1.81%
17	电力、热力生产和供应业	21	1.73%
18	印刷和记录媒介复制业	20	1.65%
19	文化艺术业	17	1.40%
20	资本市场服务	15	1.24%
20	铁路、船舶、航空航天和其他运输设备制造业	15	1.24%
20	电信、广播电视和卫星传输服务	15	1.24%
合计		1013	83.51%

表 1-10-2 同济大学 2017 届硕士毕业生就业行业人数统计（前 20）

排序	行业名称	硕士生	占比
1	专业技术服务业	473	15.19%
2	汽车制造业	311	9.99%
3	房地产业	240	7.71%
4	软件和信息技术服务业	236	7.58%
5	卫生	204	6.55%
6	土木工程建筑业	140	4.50%
7	货币金融服务	131	4.21%
8	房屋建筑业	128	4.11%
9	其他金融业	118	3.79%
10	教育	113	3.63%
11	互联网和相关服务	97	3.12%
12	其他服务业	82	2.63%
13	计算机、通信和其他电子设备制造业	78	2.51%
14	国家机关	75	2.41%
15	商务服务业	65	2.09%
16	资本市场服务	64	2.06%
17	医药制造业	42	1.35%
18	中国共产党机关	41	1.32%
18	电力、热力生产和供应业	41	1.32%
20	其他制造业	38	1.22%
	合计	2717	87.28%

表 1-10-3 同济大学 2017 届博士毕业生就业行业人数统计（前 20）

排序	行业名称	博士生	占比
1	教育	216	39.56%
2	卫生	64	11.72%
3	专业技术服务业	53	9.71%



排序	行业名称	博士生	占比
4	土木工程建筑业	22	4.03%
5	研究和试验发展	17	3.11%
6	软件和信息技术服务业	15	2.75%
7	汽车制造业	14	2.56%
7	中国共产党机关	14	2.56%
7	国家机构	14	2.56%
10	医药制造业	11	2.01%
11	印刷和记录媒介复制业	9	1.65%
11	房屋建筑业	9	1.65%
13	房地产业	8	1.47%
14	铁路、船舶、航空航天和其他运输设备制造业	6	1.10%
14	生态保护和环境治理业	6	1.10%
16	计算机、通信和其他电子设备制造业	5	0.92%
16	电力、热力生产和供应业	5	0.92%
16	互联网和相关服务	5	0.92%
19	化学原料和化学制品制造业	4	0.73%
19	专用设备制造业	4	0.73%
19	商务服务业	4	0.73%
19	科技推广和应用服务业	4	0.73%
19	其他服务业	4	0.73%
合计		513	93.96%

（三）基层就业与西部就业

1. 基层就业

在高校毕业生就业方案数据库中，将县及县以下党政机关、事业单位和社会团体组织；艰苦行业事业单位；中小企业；艰苦行业企业；部队；国家基层项目；地方基层项目；城镇社区、自主创业、自由职业、其他灵活就业列为基层就业的范畴。属于基层就业的用人单位具体可分为：

- 县及县以下党政机关、事业单位以及社会团组织
- 艰苦行业事业单位
- 中小型企业
- 艰苦行业企业
- 部队用人单位
- “三支一扶”计划项目单位



- 自主创业、自由职业以及其他灵活就业企业

同济大学十分重视毕业生赴基层、中西部地区及重点领域就业创业工作，持续推进同济大学就业引导工程，鼓励优秀毕业生到祖国最需要的地方去建功立业；同时与多地政府合作，开展同济大学毕业生专项人才选调工作，并取得良好成效，为目标单位输送大量高学历人才，不断为学校优秀毕业生进入基层单位就业拓展新道路。

学校 2017 届毕业生前往基层就业人数共计 1451 人，其中博士 87 人，硕士 608 人，本科生 756 人。

2.西部就业

2017 届毕业生中共计 357 人前往西部就业，其中博士 46 人，硕士 168 人，本科 143 人，其就业单位所在省市和西部就业去向类型统计如下：

表 1-11 同济大学 2017 届各学历毕业生西部就业人数统计

省市(单位)/学历	01 博士生	11 硕士生	31 本科生	合计
15 内蒙古自治区	3	11		14
45 广西壮族自治区	6	9	10	25
50 重庆市	5	27	19	51
51 四川省	12	67	29	108
52 贵州省	7	15	15	37
53 云南省	1	3	12	16
54 西藏自治区	1	2	20	23
61 陕西省	8	22	9	39
62 甘肃省	1	4	2	7
63 青海省		1		1
64 宁夏回族自治区			3	3
65 新疆维吾尔自治区	2	7	24	33
合计	46	168	143	357

四、就业率

就业率是反映大学生就业情况和社会对学校毕业生需求程度的重要指标和



参考依据，就业率的具体计算方法是：就业率=（派遣+合同就业+出境+升学+定向委培+灵活就业+国家地方项目人数）/毕业生总数*100%。签约率为上海市教委考查高校就业工作成效的另一项专有指标：签约率=（派遣+出境+升学+定向委培+国家地方项目人数）/毕业生总数*100%。

（一）分学历就业率与签约率

截止 2017 年 11 月 30 日，同济大学 2017 届毕业生总数为 8135 人，整体就业率达 99.03%，其中，2017 届博士毕业生就业率达到 97.69%，硕士毕业生就业率 99.66%，本科毕业生就业率 98.70%。

表 1-12 同济大学 2017 届毕业生各学历就业率/签约率统计

学历	毕业总人数	签约人数	签约率	就业人数	就业率
01 博士生	648	619	95.52%	633	97.69%
11 硕士生	3,492	3,378	96.74%	3,480	99.66%
31 本科生	3,995	3,396	85.01%	3,943	98.70%
合计	8,135	7,393	90.88%	8,056	99.03%

（二）未就业毕业生情况

学校未就业（包括待分和回省二分）人数共计 79 人，其中博士毕业生 14 人，硕士毕业生 13 人，本科毕业生 52 人。根据对未就业毕业生的跟踪反馈，其未就业原因统计情况如下：博士毕业生未就业原因均是学位论文答辩时间接近年末，求职时间滞后；本科生和硕士生未就业原因主要表现在就业单位与自身心理预期差距较大，以及打算继续申请出境、二次考研等主动不就业情况。

第二部分：毕业生就业创业工作举措

就业是最大的民生。党中央、国务院高度重视高校毕业生就业创业工作，同济大学充分学习中央文件精神及地方政策规定，坚持贯彻落实上级领导单位的工作要求，以“推进学生就业引导工程；落实服务国家、服务人民；做到结合国家战略、学校定位和学生需求；实现就业服务、信息推送、合作协同和就业质量全面升级”为工作目标，全面推动毕业生更充分、更高质量就业。2016-2017 学年，在就业形势持续严峻复杂的情况下，同济大学毕业生就业状况始终保持平稳态势、就业质量进一步提高，截止 2017 年 11 月 30 日，同济大学 2017 届毕业生总体就业率达 99.03%，毕业生重点领域就业率达 60.67%，并涌现出占冠元、柏挺、刘亮等众多基层就业典型人物。

一、基础保障到位，健全工作体制机制

为进一步深入贯彻落实党中央、国务院的相关会议精神和文件要求，支持毕业生在服务国家与奉献社会的就业创业过程中获得个人的成长与成才，本学年，学生就业指导中心修订并发布《同济大学毕业生就业创业工作实施办法》、《同济大学关于进一步加强学生就业创业工作的若干意见》和《同济大学赴基层、重点领域就业创业优秀毕业生评选办法（扬帆奖）》，明确就业创业工作的目标和方向，进一步贯彻落实“一把手”工程。同时，协同各相关职能部门、各学院，不断健全分工负责、协同推进、齐抓共管的工作机制，坚决执行学生就业创业工作的全员化和全程化要求，切实做到学生就业创业工作“机构、人员、场地、经费”四到位。加强就业环节和人才培养其他环节的联动，进一步整合资源、统筹管理，加强学校就业创业工作体系建设。

为更好地推进创新创业教育，学校注重顶层设计，成立同济大学创新创业教育指导委员会和创新创业学院，统筹全校创新创业教育生态布局；同时，结合学校自身实际情况和办学特色，形成了职能部门专职就业指导人员为主、院系辅导员（各学院 1-2 人）辅助为模式的就业工作队伍建设，并以《同济大学学生就业工作先进集体、先进个人评选及奖励办法》的实施和“同济大学学生就业工作人员（教师）专项奖励基金”的设立，在全校范围内营造了全员参与学生就业创业工作的良好氛围。



二、服务国家战略，推进就业引导工程

学校坚持社会主义办学方向，自觉承担高校服务经济社会发展、服务国家战略的重要责任。本学年，制定同济大学学生就业引导“青松”计划，为引导优秀毕业生赴“重点地区、重点行业、重点岗位”就业创业提供明确方向。在2017年同济大学“扬帆奖”评选与表彰工作中，共有159名赴重点领域就业创业毕业生获奖。同时，自上海市开展2017年西藏自治区专招内地高校毕业生工作方案下达以来，学校积极组织、广泛宣传，并设立“专招”工作专项经费，指派专人负责，从政治和生活上加强对赴藏工作毕业生的关心。此外，学校设立“同济大学毕业生重点领域就业关爱基金”（简称“济天下”基金），履行面向国家战略输送毕业生的光荣使命，鼓励和支持优秀毕业生到祖国最需要的地方建功立业。

为落实强化以服务国家为导向的校就业创业工作目标，为国家和社会输送优秀专业人才，基层就业、高层次人才引进与选调生工作不断拓宽。本学年共有29个省、自治区、直辖市将我校作为选调生招录高校，2017届毕业生报名选调生人数超过660人，并有85人完成签约。此外，学校协同多个基层地区的组织部、人社局、人才中心进校开展高层次人才引进招聘会，并为之洽谈校地人才培养合作事宜，基层就业工作取得良好成效。

为响应国家战略要求，积极开展大学生赴国际组织实习任职工作，学生就业指导中心老师赴北京参加“推送高校毕业生到国际组织实习任职工作培训班”，邀请世界银行来校开展国际组织实习任职宣讲活动，“同济就业”官方微信开设“国际组织实习任职”专栏，建立2018、2019“国际组织实习任职”微信群，“同济大学学生就业信息网”设置“高校毕业生到国际组织实习任职信息平台”链接。

三、确保规模稳定，提升校招市场质量

校园市场建设方面，学校通过积极推动校企合作、定期联络数千家用人单位，确保就业市场规模持续稳定。近年来，已逐渐形成了以综合招聘会、专场招聘会为核心，各类企事业单位进校园宣讲的招聘模式。同时，学校积极响应和对接国家发展战略需求，在西部就业、基层就业、重点单位就业、选调生工作及大学生创业等多线布局，切实为毕业生搭建更为优质而广阔的就业平台。



本学年，共举办 505 场校园宣讲会，宣讲会进校单位共计 955 家，其中，举办公务员、选调生招录推介会 18 场，各地区高层次人才招聘 15 场，国际组织招聘 1 场，央企国企招聘 112 场；举办“春季招聘月”、“实习招聘会”等小型综合招聘会 4 场，进校招聘单位 358 家；举办校级综合招聘会 2 场，招聘单位 507 家。累计参与学生人数超过 3 万人次。同时，组织学生参加宁波、南京、无锡、浙江等省市举办的人才招聘会，开展重点行业、重点单位的人才推荐工作；联合中公教育举办“同济大学 2017 届公务员/选调生考试加油站系列活动”，学生参与量累计近 500 人次。此外，在校园招聘工作中，重点关注就业困难学生、重点推进少数民族就业等特定群体，为毕业生提供更具精准、高效的就业信息。

截至 2017 年 8 月 31 日，共有 3024 家招聘单位在同济大学学生就业信息网上发布全职与实习招聘信息，提供招聘职位 11137 个，总需求人数超过十万人。

四、贯彻思政要求，深化生涯教育体系

结合国家战略、社会需要和学校实际，在大学生职业生涯教育中落实“立德树人”要求，加强全校生涯教育活动统筹，培养学生的使命意识和责任担当，引导树立“服务国家，服务人民”的就业观念。一方面，充分调动学院积极性，开展丰富而有特点的教育引导活动；另一方面，大力推进就业服务与生涯教育师资队伍的专业化、职业化水平。

本学年，共开设《大学生创业基础》、《创业案例分析与研究》、《职业指导》等通识教育课程，共计 11 个班级；举办生涯教育讲堂 10 期，并编印成册发放给全校学生；为在校生提供一对一职业咨询服务，学生生涯发展个案辅导团队共接待学生职业咨询 77 人，累计服务时长近 150 小时；开展同济大学“行·择·济”学生生涯教育活动周，举办职场面试、职场礼仪主题讲座共 3 场；举办职业咨询会，提供简历修改、职业测评、行业信息、政策法规等方面的专家咨询服务；收集 20 个学院的特色工作，进行线上线下集中展示。

在创业教育方面，在市就业促进中心和市学生事务中心的指导下，学校创业指导站积极开展工作，为毕业生提供创业政策指导和服务。通过到创业谷、科创基金同济分基金、同济科技园进行调研，了解创新创业需求，开展创新创业合作。同济大学创业指导站与杨浦区四平街道积极开展合作，紧紧依托校外资源和社会



力量，举办第一届“同济·四平”青年创新创业大赛，并获评 2016-2017 年度上海市 A 级高校创业指导站。

为实现高校就业服务与生涯指导的工作模式创新、课程体系完善、教师队伍建设等方面的提高与发展，助力大学优秀人才培养，学校积极整合校内外师资培训资源，加强与国内优秀培训团队合作。本学年，学校与台湾东海大学、逢甲大学开展交流，围绕高校就业服务与生涯教育工作进行调研，并面向学校及沪上高校就业工作人员开展“台湾高校三创工作的实践与探索”主题培训 2 场；与北森生涯合作举办 BCC 生涯教练认证培训，全国 18 所高校的近 50 位老师参与（校内 10 位）。组织进行每月一次的校内师资督导，包括举办讲座、组织课程观摩、邀请专家进行网络督导和内部研讨等形式，共计百余人次参加。

五、落实精准服务，做好重点群体帮扶

同济大学自 2005 年起开展的“双困生”就业促进工作（2007 年命名为“手牵手”活动），以贫困生在求职就业中遇到的困难和壁垒为着眼点，结合这部分学生的心理特点和实际情况，有针对性地开展帮困育人工作。本学年，启动同济大学第十二期“手牵手”职业援助计划报名工作，通过开展团体就业辅导 4 场、事业起航课程 12 节、一对一咨询、政策解读和经济援助等方式，使同学们不断认识自我、明确目标、建立信心。截至目前，“手牵手”活动服务对象总计超过 610 人，活动具备较为详细的规划，在加强与院系合作方面也有进一步完善，力求落实精准服务，为需要帮助的大学生提供实实在在的就业帮扶。

学校对偏远地区、少数民族毕业生就业进行精准帮扶，多次赴偏远地区调研就业市场情况，并通过举办重点地区生源毕业生就业促进座谈会、组织少数民族毕业生参加企业招聘会等方式，积极推进少数民族学生就业，解答少数民族学生在培养方式、就业去向方面的困惑和困难。2017 年 3 月，完成对 2017 届双困生（家庭经济困难和就业困难）和少数民族毕业生建册。2017 年 7 月启动 2017 届未就业毕业生情况追踪工作。截止 2017 年 7 月 5 日，2017 届维吾尔族毕业生、藏族毕业生就业率达到 100%。



此外，学校根据市人设局对高校毕业生求职创业补贴发放工作的通知要求，动员各学院共统计并成功提交了 99 名在毕业年度内有就业创业意愿且符合补贴要求的困难毕业生申请资料。

六、提高服务能力，营造积极就创氛围

本学年，学校一如既往为全体毕业生提供日常管理、政策咨询、手续办理、专业培训等在内的更便捷、更优质的就业管理与就业服务。据统计，两个校区共接待学生现场就业创业咨询与办理就业手续近 2 万人次，就业服务工作平稳有序。为更好地完善业务功能、提升服务质量，满足在校生、用人单位、学校管理人员在就业工作方面的实际需要，学校借助新的 SOA 技术架构，对已使用 6 年的就业系统进行重新开发，通过新系统的建设及业务流程的改造对相关工作进行梳理，为未来实现学校全面的数据分析、挖掘和决策奠定基础，并于 2017 年 12 月底上线测试，新系统正式投入使用后，将着手开发相应的微信服务端业务系统。依托同济大学就业信息化建设基础，校院两级单位实现精准分析与自主编辑毕业生就业创业系列报告，每年撰写字数累计超过 40 余万字。

在毕业生文明离校活动上，通过学校 2017 届毕业生毕业典礼和各类毕业季主题活动，围绕 110 周年校庆纪念、社会主义核心价值观引领深入开展，为毕业生营造愉快、和谐的离校氛围。学校为毕业生提供了精美的纪念礼品，并制作面向全校师生展示的 65 名 2017 届优秀毕业生展板，在两校区的主干道进行宣传，为毕业生营造出温馨的集体记忆，更为在校继续攻读的师弟、师妹们发挥榜样的力量。

在就业工作服务窗口建设中，由学生就业指导中心采集全校就业相关图文来稿，编制丰富多彩的学生就业工作简报月刊。《同济大学：采取多种举措做好重点学生就业创业工作》被教育部大学生就业网专栏收录，就业创业工作相关新闻获得人民日报、光明日报、文汇报、新民晚报、央广网、人民网、澎湃新闻、中新网、Shanghai Daily、科学网、东方网、上海教育新闻网、中青在线等各类校外媒体报道和转载。于 2015 年 9 月运营以来的“同济就业”微信公众平台致力于向我校学生及校外受众群体提供更为全面且准确的信息，目前总粉丝量已超 2.3 万人次，总阅读量超 300 万人次。

面对不断变化的整体就业形势和就业政策，同济大学始终将毕业生就业率和就业质量保持在较高水平，毕业生就业率稳定在 98% 以上，毕业生和用人单位对学校就业工作满意度始终保持在 95% 以上。学校将再接再厉，继续致力于为青年学子创造优良就业创业环境，在扎根中国大地，建设一流大学进程中，坚持以服务国家战略为导向，创新工作举措，建立政策保障、价值引导、平台建设和就业关怀为一体的就业引导工程，大力输送优秀学子服务国家战略，实现毕业生更充分、更高质量就业。

第三部分：就业质量相关分析

本章节数据分析来自对同济大学 2017 届毕业生毕业状况的调研，调研覆盖同济大学 2017 届全体毕业生，调研自 2016 年 10 月开始至 2017 年 8 月 31 日截止，共收集有效问卷 7107 份，其中，博士生 358 份，硕士生 3112 份，本科生 3637 份。本次调研的总体有效问卷回收率为 87.4%。

一、毕业生求职行为分析

从 2017 届毕业生的求职过程来看，如图 3-1，参加招聘会最多的是硕士生，随后是本科生、博士生。从不同性别来看，各学历毕业生中男生参加招聘会的平均次数均高于女生。

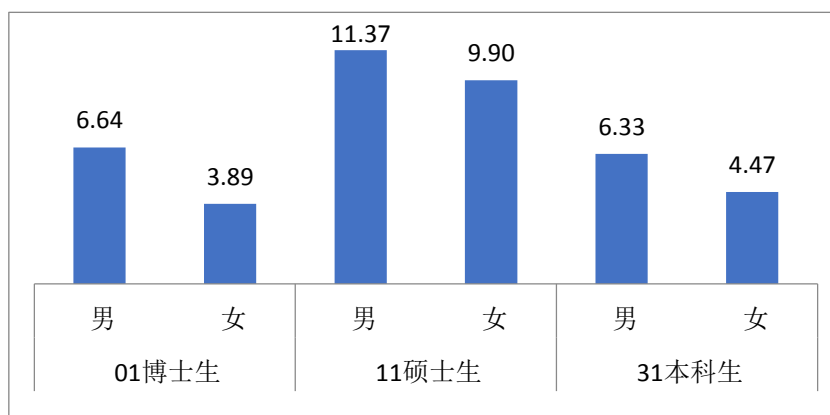


图 3-1 同济大学 2017 届毕业生求职阶段参加招聘会次数（平均数）

从投递简历的数量来分析，如图 3-2，参与招聘会最踊跃的硕士毕业生也较其他学历毕业生投出了更多的简历。从投递简历的渠道来看，网络投递占据的比例明显高于纸质简历的现场投递。从性别差异来看，硕士学历的女性毕业生通过网络渠道投递简历相较男性更多。

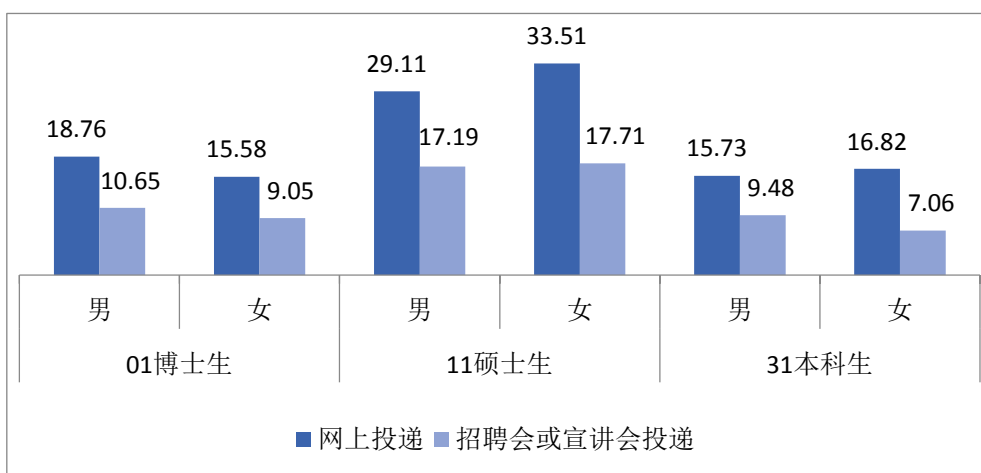


图 3-2 同济大学 2017 届毕业生通过不同渠道投递简历的数量（平均数）

从参加笔试和面试的次数来看，如图 3-3，硕士毕业生得到的面试和笔试机会更多，本科生、博士生依次减少。从性别来看，硕士、本科的不同性别毕业生得到的机会相当。博士男生得到的笔试面试机会略多于同学历的女性毕业生。

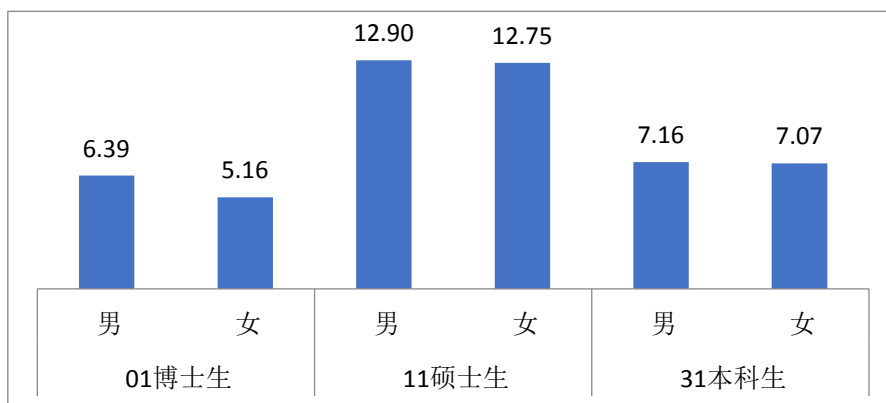


图 3-3 同济大学 2017 届毕业生求职阶段参加笔试和面试的次数（平均数）

二、毕业生求职信息来源及求职结果

校内资源（包含校就业信息网、微信公众号、校内就业信息栏以及校内招聘会）是 2017 届毕业生在求职阶段最为依赖的求职信息渠道。如图 3-4 所示，选择校内资源的同学接近六成（59.99%），有两成的同学是通过校外资源（包含校外媒体和校外人才市场）获取求职信息，此外人际关系资源（包含亲朋好友、老师学长）也是毕业生在求职阶段主要利用的渠道。

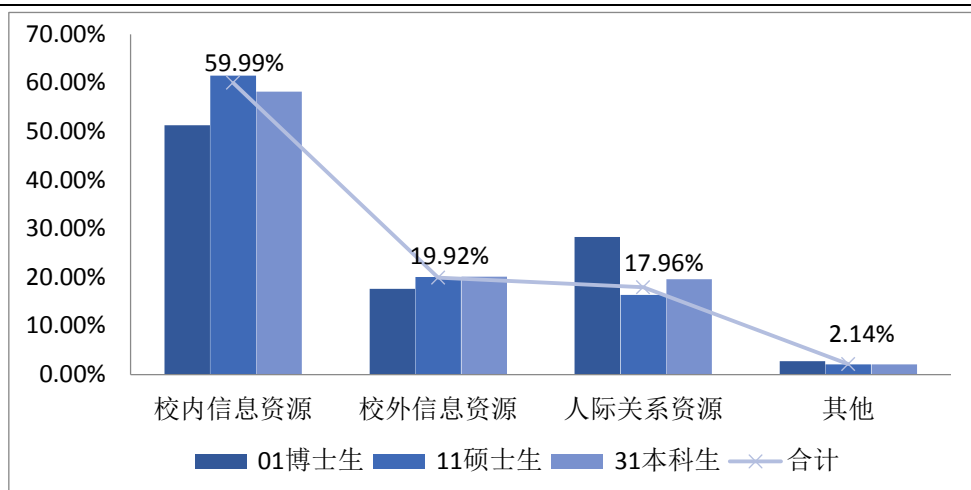


图 3-4 同济大学 2017 届毕业生求职阶段最主要的信息来源

对比 2017 届毕业生最终签约信息，毕业生利用校内渠道获取最终签约信息的占 38.56%，其次为人际关系资源，占 32.07%，通过校外渠道获取最终签约信息的毕业生占比相对较低，为 25.35%。分学历来看，博士毕业生通过人际关系资源求职的比例最高；硕士毕业生和本科毕业生利用校内信息资源获取最终求职信息的比例较高。

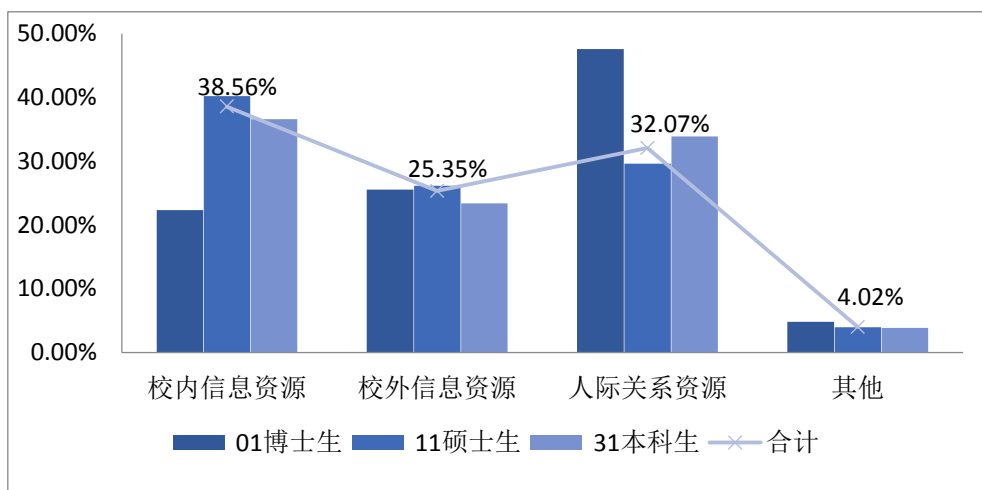


图 3-5 同济大学 2017 届各学历毕业生实际签约信息来源

三、毕业生签约薪酬

同济大学 2017 届毕业生总体签约月均薪酬为 7658.66 元，分学历情况如图 3-6 所示，本科毕业生签约月均薪酬为 6376.26 元，硕士毕业生为 7987.64 元，博士毕业生为 9326.16 元。不同学科的签约薪酬情况如表 3-1 所示。

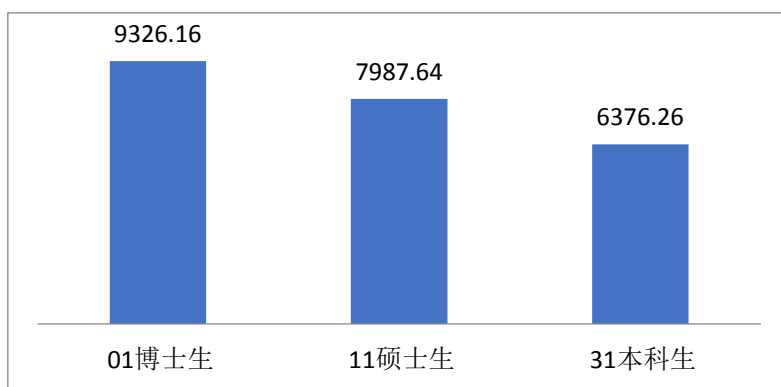


图 3-6 同济大学 2017 届各学历毕业生签约月均薪酬 (单位: 元)

表 3-1 同济大学 2017 届各学历毕业生分学科签约月均薪酬 (单位: 元)

学科/学历	01 博士生	11 硕士生	31 本科生	合计
01 哲学	5490.00	6870.13	——	6594.10
02 经济学	8263.00	8425.11	6228.41	8011.43
03 法学	7600.00	7155.28	6557.96	7064.64
04 教育学	——	5871.88	——	5871.88
05 文学	7160.00	6743.42	6072.38	6508.62
07 理学	10981.79	7210.50	6075.26	7727.86
08 工学	9946.22	8159.09	6702.14	7873.92
09 农学	——	4873.33	——	4873.33
10 医学	6632.70	4810.96	3158.38	4930.50
11 管理学	8970.79	8959.24	6238.36	8156.21
13 艺术学	——	9570.80	6231.91	8518.82
合计	9326.16	7987.64	6376.26	7658.66

注: “——” 表示该列中没有符合条件的生源数据。

四、毕业生就业满意度

2017 届毕业生签约总体满意度较高, 总体满意度达 95.10%。分维度来看, 除了硕士毕业生和本科毕业生对起始薪酬的满意度未达到 90%, 其余指标均高于 90%, 分学历来看, 不同学历毕业生对于单位类型、工作地点、工作岗位、工作预期和起始薪酬的总体满意度基本都超过 95% (除本科为 94.44%), 显示了 2017

届毕业生就业结果的总体满意度较好。

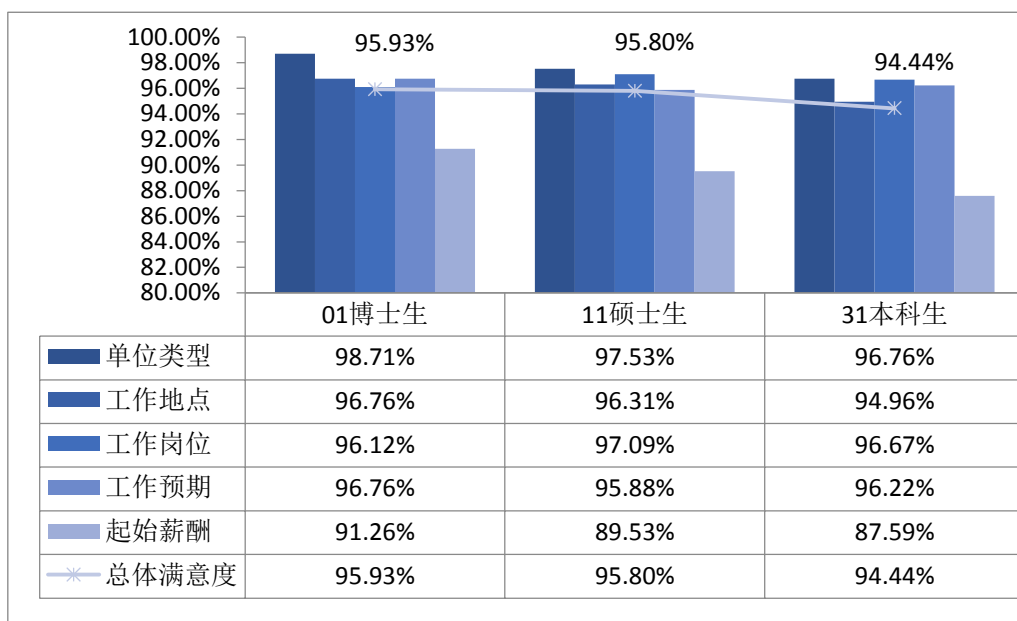


图 3-7 同济大学 2017 届各学历毕业生不同维度就业满意度情况

第四部分：毕业生就业发展趋势分析

一、近三年毕业生生源情况

(一) 毕业生规模与生源结构

2017届全校毕业生总数与去年相比略有升高。近三年全校不同学历毕业生规模的变化趋势如图4-1所示。

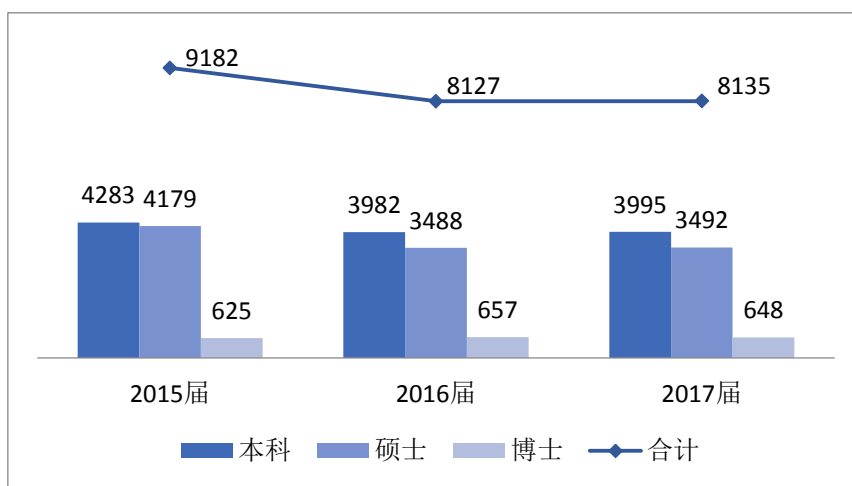


图 4-1 同济大学近三年各学历毕业生人数统计

对比近三年毕业生生源地区，如图4-2所示，华北、华中、华南、西南等区域生源相对保持回升态势，华东地区生源则明显下降。

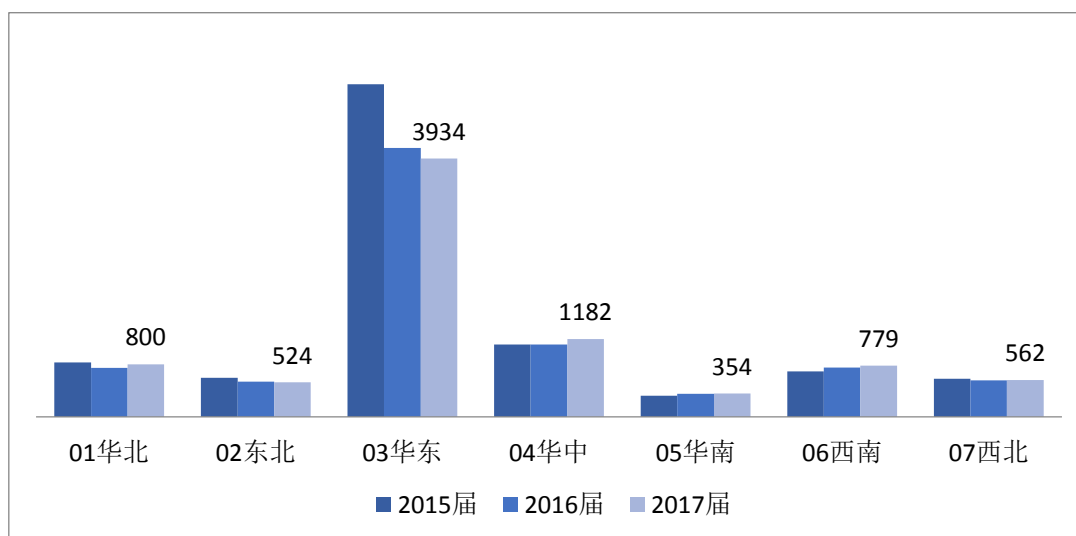


图 4-2 同济大学近三年各地区生源毕业生人数统计



（二）毕业生性别比

比较近三年来同济大学毕业生的性别比情况，如表 4-1，男女毕业生性别比总体趋势较为平稳。

表 4-1 同济大学近三年毕业生性别比统计

性别+性别比/就业年份	2015 届	2016 届	2017 届
男	5538	4937	4881
女	3644	3190	3254
合计	9182	8127	8135
性别比	1.52	1.55	1.5

二、近三年毕业生就业情况

（一）毕业去向分布

对比近三年毕业生的流向分布，如表 4-2，学校 2017 届各毕业去向学生人数分布比例与往届基本持平。其中，升学和灵活就业（含自主创业）去向人数占比呈现上升趋势，反映出学生择业观念和择业方式的持续变化。

表 4-2 同济大学近三年毕业生毕业去向统计

毕业去向/就业年份	2015 届		2016 届		2017 届	
01 派遣	4682	50.99%	4393	54.05%	4359	53.58%
02 升学	1546	16.84%	1459	17.95%	1566	19.25%
04 出境	1162	12.66%	1120	13.78%	1090	13.40%
06 待分	170	1.85%	73	0.90%	76	0.93%
13 合同就业	160	1.74%	182	2.24%	135	1.66%
14 灵活就业	391	4.26%	504	6.20%	527	6.48%
15 定向委培	1055	11.49%	386	4.75%	378	4.65%
16 回省二分	13	0.14%	7	0.09%	3	0.04%
17 国家地方项目	3	0.03%	3	0.04%	1	0.01%
合计	9182	100.00%	8127	100.00%	8135	100.00%



（二）就业单位分布

用人单位按照单位性质划分为 11 种类型。统计显示，近三年毕业生到三资企业的比例不断减少，到其他企业（以中小企业为主）的比例不断增加；在其他不同性质单位就业的比例基本保持稳定，企业类单位仍然是主要去向。

表 4-3 同济大学近三年毕业生就业单位性质统计

单位性质/就业年份	2015 届		2016 届		2017 届	
	人数	占比	人数	占比	人数	占比
10 党政机关	399	6.76%	214	4.31%	243	4.99%
20 科研设计单位	81	1.37%	77	1.55%	58	1.19%
21 高等教育单位	276	4.68%	258	5.20%	255	5.23%
22 中等初等教育单位	37	0.63%	52	1.05%	32	0.66%
23 医疗卫生单位	305	5.17%	337	6.79%	304	6.24%
29 其他事业单位	245	4.15%	103	2.07%	109	2.24%
31 国有企业	1664	28.20%	1539	31.00%	1386	28.45%
32 三资企业	1043	17.68%	718	14.46%	618	12.68%
39 其他企业	1732	29.36%	1552	31.27%	1816	37.27%
40 部队	22	0.37%	9	0.18%	7	0.14%
90 其他	96	1.63%	105	2.12%	44	0.90%
合计	5900	100.00%	4964	100.00%	4872	100.00%

（三）招聘需求比

如图 4-3 所示，同济大学 2017 届毕业生整体需求比达到 19.13 : 1，和上一年相比有明显上升。近三年用人单位针对学校各学历毕业生需求比统计如下：

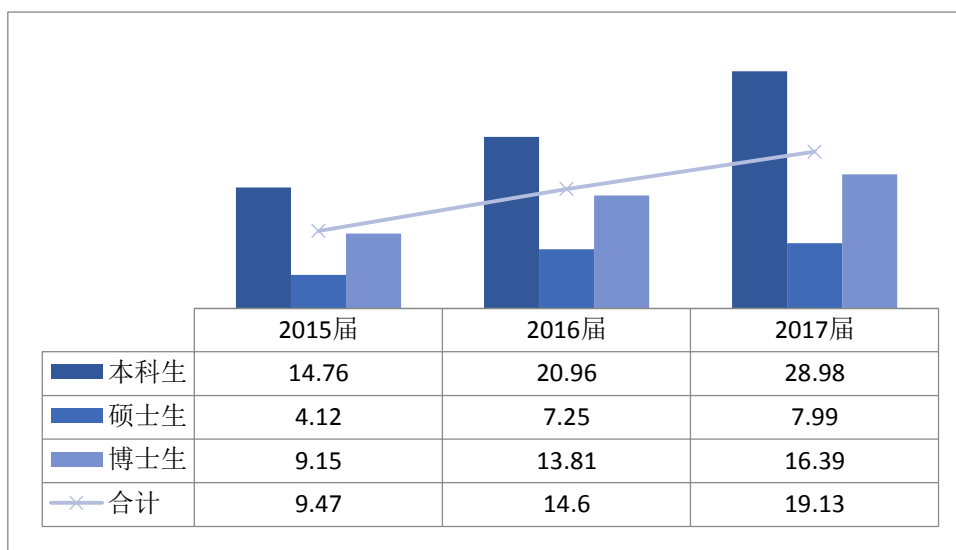


图 4-3 近三年用人单位针对同济大学各学历毕业生招聘需求比值

（四）就业率

纵观近三年毕业生就业率情况，同济大学各学历就业率均稳中有升。如图 4-4 所示，毕业生总体就业情况良好，就业率均达到 98% 以上。2017 届毕业生就业率在社会就业总体压力较大的环境下创近年来新高，达到 99.03%。

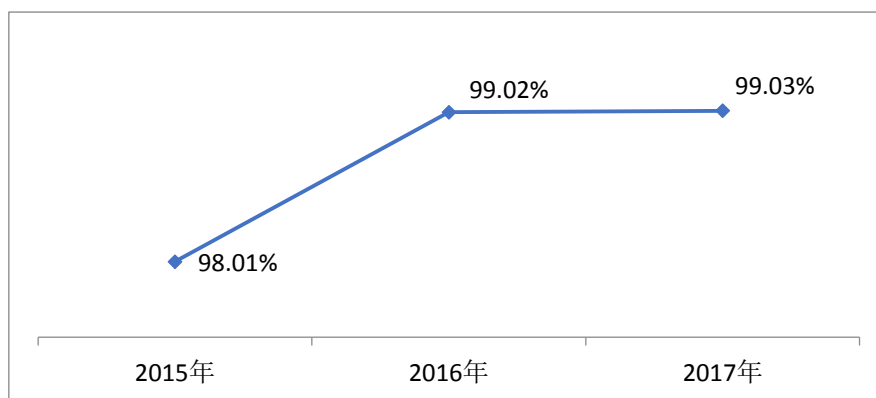


图 4-4 同济大学近三年毕业生整体就业率对比

第五部分：对教育教学的反馈

一、毕业生对就业能力和教育教学水平的反馈

（一）毕业生眼中最受企业青睐的就业能力

回顾求职过程中，毕业生认为最受企业青睐的就业能力依次为人际沟通和行为礼仪(21.36%)、学习实践经历(15.80%)、毕业院校(15.21%)、学历层次(10.84%)、学科专业(8.77%)、性格特质(6.21%)、学习成绩(5.50%)、动手能力(5.48%)、外语计算机应用(4.67%)、外在形象(3.94%)、担任学生干部(1.96%)、其他(0.26%)。

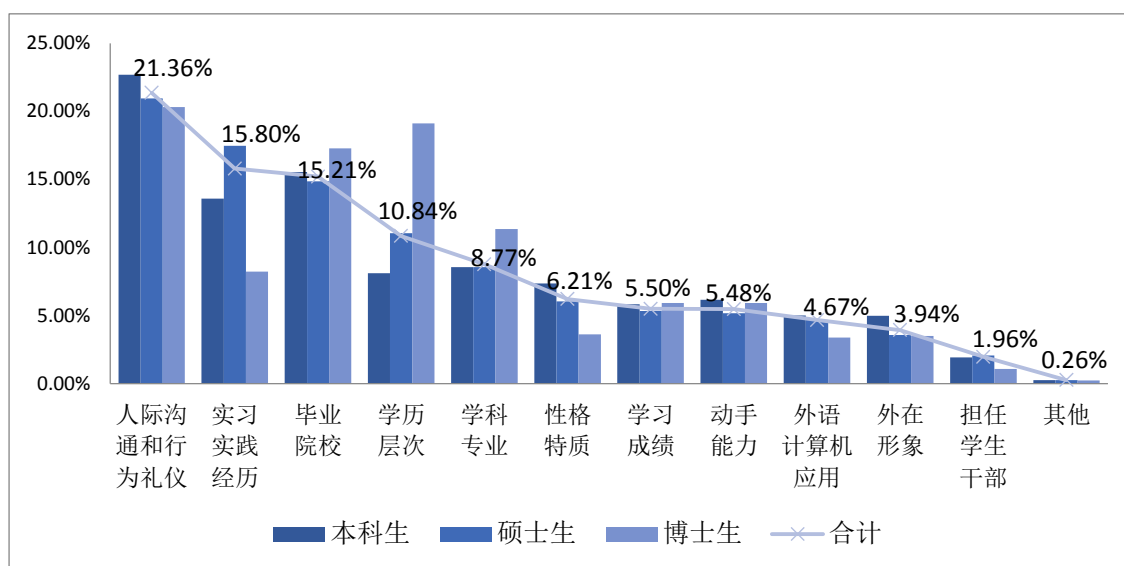


图 5-1 同济大学 2017 届各学历毕业生对最受青睐求职能力的判断

（二）毕业生对所学专业市场竞争力的评价

对毕业生而言，学科专业背景是受到用人单位审视的重要因素。所学专业是否受到用人单位的认可，是否在同类型高校的相关专业中具备竞争优势，是毕业生在择业过程中所必然面对的因素。

在调查中，请已经落实就业去向的毕业生，对所学专业在招聘市场中的社会地位进行主观评价。分学科统计，体现学科优势的分别是经济学（7.12），工学（7.08）、医学（7.07）、艺术学（7.00）。相对而言，哲学及理学学科毕业生，感受到的竞争压力更明显。

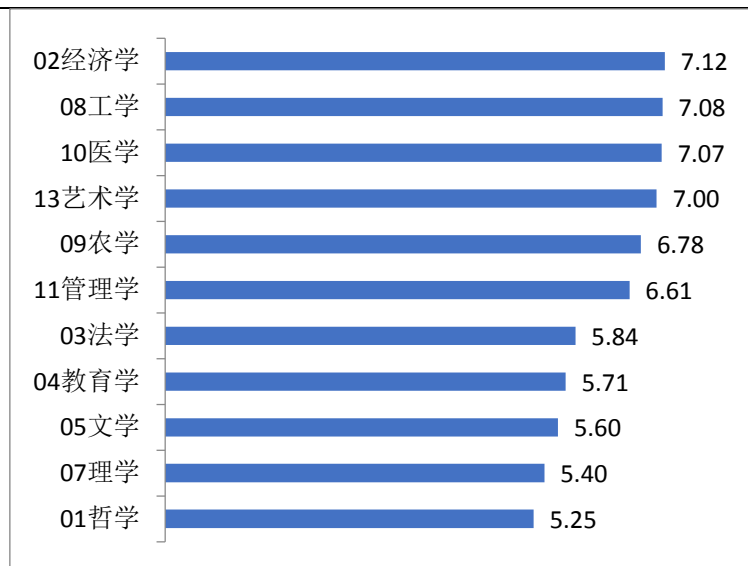


图 5-2 同济大学 2017 届各学科毕业生对所学专业市场竞争力的主观评价

(1-10 分评分, 1 代表完全不具备竞争力, 10 代表具备很强竞争力)

综上所述,毕业生对在校期间培养的可迁移能力和专业技能给出了较高的评价。认为通过在校学习获得了具备较高竞争力水平的专业技能,并且因此在求职过程中,获得了用人单位的青睐与好评。

二、用人单位对同济大学毕业生就业能力的反馈

本节数据中用人单位的反馈数据是基于学校对用人单位的调研问卷结果分析,调研自 2016 年 9 月 1 日始,至 2017 年 8 月 31 日止,共向超过 4000 家用人单位发放问卷,获得有效问卷 3731 份,有效问卷回收率达 93.27%。

(一) 用人单位对毕业生岗位能力的满意度评价

参与调研的用人单位在录用同济大学毕业生时,对于其总体上是否能够满足岗位能力需求的评价如图 5-3 所示。“非常满意”和“基本满足”的反馈比例达 96.06%,总体上反映了参与调研用人单位对于同济大学毕业生岗位胜任能力的认可。

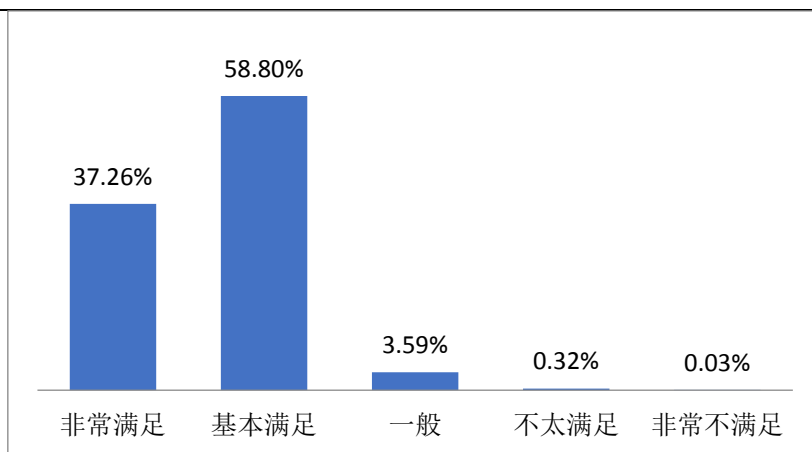


图 5-3 用人单位对同济大学 2017 届毕业生岗位能力满意度评价

（二）用人单位对学校毕业生人才质量的综合评价

用人单位对学校毕业生的综合素质进行评价，如图 5-4 所示，近几年参与调研的用人单位对学校毕业生的综合素养都给予了高度评价，选择“非常优秀”和“比较优秀”的单位比例均达到 98% 以上，且选择“非常优秀”的单位比例逐年上升，展现了用人单位对同济大学人才培养机制的充分信任和肯定。

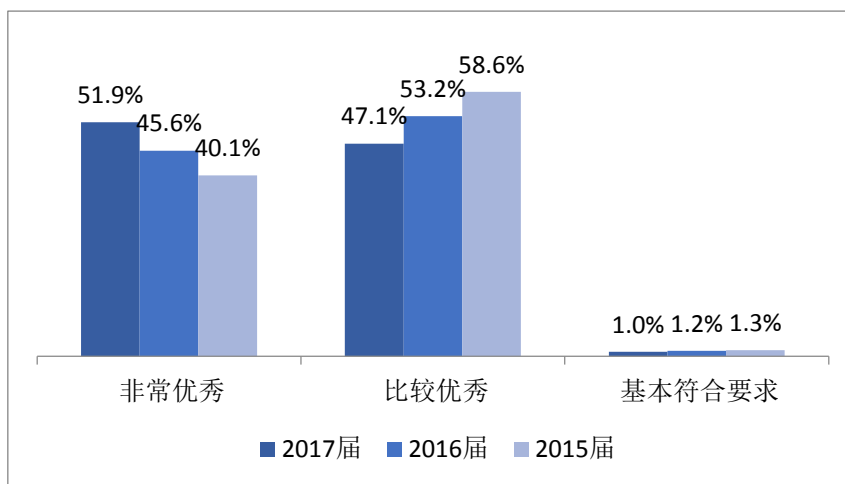


图 5-4 2015-2017 用人单位对同济大学毕业生人才质量综合评价

三、同济大学毕业生就业综合情况的第三方评价

2017 年，国内公司 IPIN 发布了 2017 年全国大学就业综合排名，同济大学在本榜单中位列第 8 名。



表 5-1 2017 年中国大学就业综合排行榜（前 10 名）

排名	学校名称	类型	所在地	综合得分
1	清华大学	工科	北京市	A++
2	北京大学	综合	北京市	A++
3	复旦大学	综合	上海市	A++
4	上海交通大学	综合	上海市	A++
5	浙江大学	综合	浙江省	A++
6	上海财经大学	财经	上海市	A
7	中国人民大学	综合	北京市	A
8	同济大学	工科	上海市	A
9	中山大学	综合	广东省	A-
10	厦门大学	综合	福建省	A-

此外，同济大学在英国高等教育机构 QS 发布的 2017 年全球高校大学毕业生就业力排名中位列世界第 127 位、国内第 8 位。

表 5-2 2017 QS 全球高校毕业生就业力排名（中国）

全球排名	国内排名	学校
3	1	清华大学
11	2	北京大学
14	3	复旦大学
33	4	上海交通大学
36	5	浙江大学
71-80	6	华中科技大学
101-150	7	北京理工大学
101-150	8	同济大学
101-150	9	西安交通大学
101-150	10	南京大学

四、学校就业创业指导服务满意度反馈

（一）毕业生对学校就业创业服务的满意度

2017 届毕业生对同济大学就业创业工作的总体满意度达 95.14%。其中，对学校就业服务和学院就业创业工作的整体满意度分别达到 95.53% 和 94.75%。

毕业生分别对学校 and 学院就业创业工作各项服务的满意度评价如图 5-5。

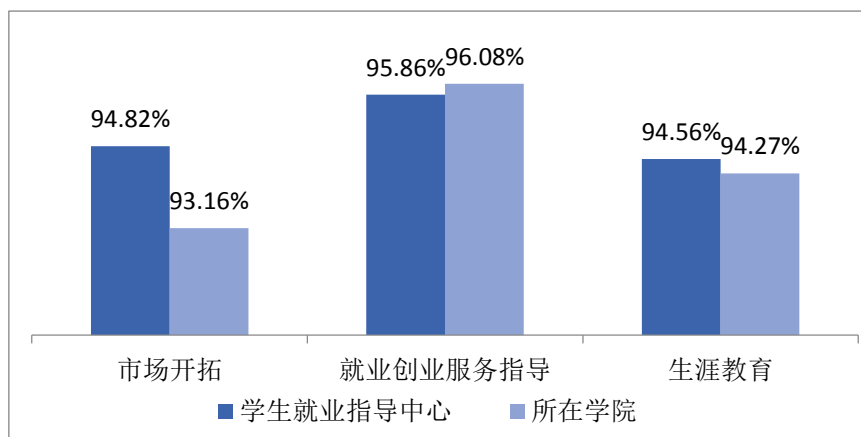


图 5-5 同济大学 2017 届毕业生对学校就业创业指导服务的满意度
 (满意度统计包括“非常满意”、“比较满意”和“基本满意”)

(二) 用人单位对学校就业服务的满意度

2017 年用人单位对同济大学就业服务总体满意度达到 99.67%，且用人单位总体上表示“比较满意”和“非常满意”的比重达到 96.11%。如图 5-6 所示，总体而言，用人单位对学校的毕业生就业工作整体服务和运作情况表示满意和认可。

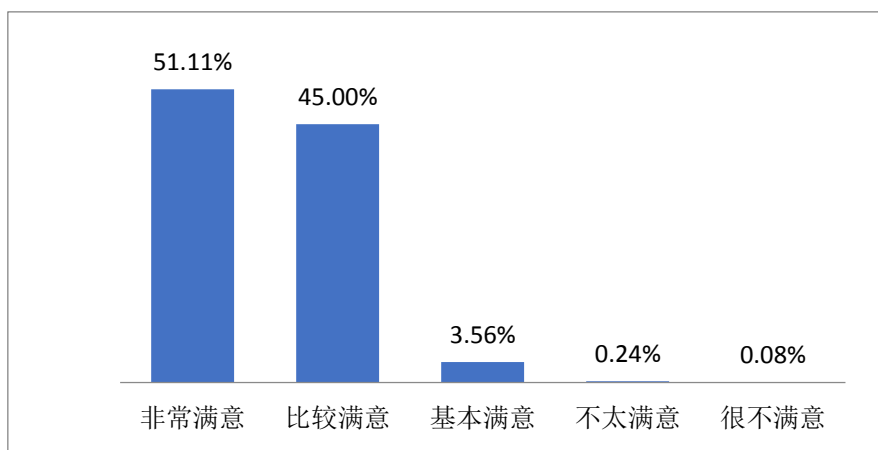


图 5-6 2017 用人单位对同济大学就业服务总体满意度评价

附表：同济大学 2017 届各学历各专业毕业生就业率统计表
附表 1 同济大学 2017 届本科毕业生就业率统计表

专业	毕业总人数	就业率
01010100 哲学	12	100.00%
02030100 金融学	57	100.00%
02040100 国际经济与贸易	32	100.00%
03010100 法学	53	100.00%
03020100 政治学与行政学	34	97.06%
03030100 社会学	12	100.00%
05010100 汉语言文学	16	100.00%
05020100 英语	53	98.11%
05020300 德语	35	100.00%
05020700 日语	42	100.00%
05030200 广播电视学	25	100.00%
05030300 广告学	13	100.00%
05040800 艺术设计	1	100.00%
07010100 数学与应用数学	48	100.00%
07020200 应用物理学	40	100.00%
07030200 应用化学	43	100.00%
07070300 地理信息系统	3	100.00%
07080100 地球物理学	17	100.00%
07090100 地质学	32	100.00%
07100200 生物技术	55	100.00%
07100300 生物信息学	19	100.00%
07120100 统计学	34	100.00%
08010200 工程力学	40	100.00%
08020200 机械设计制造及其自动化	171	100.00%
08020400 机械电子工程	62	96.77%
08020500 工业设计	51	96.08%
08020700 车辆工程(轨道交通)	64	100.00%
08020700 车辆工程(汽车)	199	98.49%
08020800 汽车服务工程	56	100.00%
08040100 材料科学与工程	105	97.14%
08050100 能源与动力工程	51	98.04%
08060100 电气工程及其自动化	96	98.96%
08070100 电子信息工程	51	98.04%
08070200 电子科学与技术	44	93.18%
08070300 通信工程	57	100.00%
08070500 光信息科学与技术	15	100.00%
08080100 自动化	81	100.00%
08090100 计算机科学与技术	89	100.00%

专业	毕业总人数	就业率
08090200 软件工程	153	97.39%
08090400 信息安全	45	100.00%
08100100 土木工程	483	97.10%
08100200 建筑环境与能源应用工程	57	98.25%
08100300 给排水科学与工程	77	100.00%
08100400 建筑电气与智能化	41	97.56%
08110300 港口航道与海岸工程	14	78.57%
08120100 测绘工程	55	100.00%
08130100 化学工程与工艺	17	100.00%
08140100 地质工程	23	95.65%
08150300 飞行器制造工程	39	100.00%
08170100 工程力学	27	100.00%
08180100 交通运输	35	94.29%
08180200 交通工程	141	98.58%
08190300 海洋资源开发技术	15	100.00%
08250200 环境工程	65	100.00%
08250300 环境科学	33	100.00%
08280100 建筑学	120	100.00%
08280200 城乡规划	2	100.00%
08280300 风景园林	57	100.00%
08280400 历史建筑保护工程	20	100.00%
10020100 临床医学	55	100.00%
10030100 口腔医学	29	100.00%
12010200 信息管理与信息系统	17	100.00%
12010300 工程管理	41	100.00%
12020100 工商管理(职教师资)	1	100.00%
12020100 工商管理(中法班)	22	100.00%
12020200 市场营销	51	100.00%
12020300 会计学	39	100.00%
12021000 文化产业管理	51	100.00%
12040200 行政管理	31	100.00%
12060100 物流管理	25	96.00%
12060100 物流管理(中德班)	8	100.00%
12060200 物流工程	29	96.55%
12070100 工业工程	31	100.00%
13020100 音乐表演	15	93.33%
13030100 表演	20	100.00%
13030500 广播电视编导	43	100.00%
13031000 动画	12	91.67%
13050200 视觉传达设计	15	100.00%
13050300 环境设计	23	95.65%
13050400 产品设计	10	90.00%

专业	毕业总人数	就业率
合计	3995	98.70%

附表2 同济大学2017届硕士生就业率统计表

专业	毕业总人数	就业率
010100 哲学	28	100.00%
010103 外国哲学	2	100.00%
010106 美学	1	100.00%
010107 宗教学	1	100.00%
020101 政治经济学	2	100.00%
020202 区域经济学	5	100.00%
020203 财政学	2	100.00%
020204 金融学	17	100.00%
020205 产业经济学	11	100.00%
020206 国际贸易学	6	100.00%
025100 金融	65	100.00%
030100 法学	39	100.00%
030101 法学理论	1	100.00%
030107 经济法学	3	100.00%
030109 国际法学	2	100.00%
030201 政治学理论	11	100.00%
030202 中外政治制度	8	100.00%
030206 国际政治	8	87.50%
030207 国际关系	12	100.00%
030301 社会学	6	100.00%
030500 马克思主义理论	35	97.14%
035101 法律(非法学)	37	100.00%
035102 法律(法学)	7	100.00%
040100 教育学	16	100.00%
040300 体育学	7	100.00%
050100 中国语言文学	21	100.00%
050201 英语语言文学	6	100.00%
050204 德语语言文学	8	100.00%
050205 日语语言文学	6	100.00%
050211 外国语言学及应用语言学	14	100.00%
050300 新闻传播学	10	100.00%
050405 戏剧戏曲学	1	100.00%
055101 英语笔译	19	100.00%
055102 英语口语译	2	100.00%
055109 德语笔译	15	100.00%
070101 基础数学	8	100.00%
070102 计算数学	7	100.00%



专业	毕业总人数	就业率
070104 应用数学	7	100.00%
070105 运筹学与控制论	1	100.00%
070201 理论物理	4	100.00%
070205 凝聚态物理	17	100.00%
070206 声学	12	100.00%
070207 光学	10	100.00%
070300 化学	52	100.00%
070301 无机化学	1	100.00%
070304 物理化学	1	100.00%
070703 海洋生物学	3	100.00%
070704 海洋地质	28	100.00%
070800 地球物理学	17	100.00%
070904 构造地质学	2	100.00%
071000 生物学	51	98.04%
077700 生物医学工程	13	100.00%
077801 人体解剖与组织胚胎学	5	100.00%
077802 免疫学	7	100.00%
077803 病原生物学	1	100.00%
077804 病理学与病理生理学	6	100.00%
078401 教育技术学	3	100.00%
080100 力学	29	100.00%
080200 工业工程	8	100.00%
080200 机械工程	1	100.00%
080201 机械制造及其自动化	29	96.55%
080202 机械电子工程	17	100.00%
080203 机械设计及理论	16	100.00%
080204 车辆工程	106	97.17%
080300 光学工程	1	100.00%
080500 材料科学与工程	78	100.00%
080502 材料学	1	100.00%
080701 工程热物理	3	100.00%
080702 热能工程	8	100.00%
080703 动力机械及工程	26	100.00%
080705 制冷及低温工程	6	100.00%
080800 电气工程	26	100.00%
080900 电子科学与技术	8	100.00%
081000 信息与通信工程	19	100.00%
081002 信号与信息处理	1	100.00%
081100 控制科学与工程	56	100.00%
081101 控制理论与控制工程	4	100.00%
081200 计算机科学与技术	63	100.00%
081400 土木工程	3	100.00%

专业	毕业总人数	就业率
081400 土木工程	1	100.00%
081403 市政工程	32	100.00%
081404 供热、供燃气、通风及空调工程	21	100.00%
081500 水利工程	9	100.00%
081503 水工结构工程	1	100.00%
081600 测绘科学与技术	34	100.00%
081700 化学工程与技术	12	100.00%
081802 地球探测与信息技术	5	100.00%
081803 地质工程	13	100.00%
082300 交通运输工程	84	100.00%
082304 载运工具运用工程	11	100.00%
082500 航空宇航科学与技术	11	100.00%
082803 农业生物环境与能源工程	1	100.00%
083001 环境科学	28	100.00%
083002 环境工程	50	100.00%
083300 城乡规划学	71	100.00%
083400 风景园林学	21	100.00%
083500 软件工程	8	87.50%
085100 建筑学	176	100.00%
085201 机械工程	62	98.39%
085204 材料工程	25	100.00%
085206 动力工程	54	100.00%
085207 电气工程	15	100.00%
085208 电子与通信工程	11	100.00%
085209 集成电路工程	5	100.00%
085210 控制工程	37	100.00%
085211 计算机技术	36	100.00%
085212 软件工程	55	100.00%
085213 建筑与土木工程	422	100.00%
085214 水利工程	8	100.00%
085215 测绘工程	10	100.00%
085217 地质工程	16	100.00%
085222 交通运输工程	98	100.00%
085227 农业工程	8	100.00%
085229 环境工程	79	100.00%
085234 车辆工程	86	100.00%
085236 工业工程	20	100.00%
085237 工业设计工程	24	100.00%
085240 物流工程	6	100.00%
085300 城市规划	4	100.00%
095300 风景园林	9	100.00%
100101 人体解剖与组织胚胎学	1	100.00%



专业	毕业总人数	就业率
100104 病理学与病理生理学	2	100.00%
100200 临床医学	7	100.00%
100201 内科学	28	100.00%
100202 儿科学	1	100.00%
100204 神经病学	2	100.00%
100205 精神病与精神卫生学	2	100.00%
100206 皮肤病与性病学	2	100.00%
100207 影像医学与核医学	4	100.00%
100208 临床检验诊断学	4	100.00%
100210 外科学	18	100.00%
100211 妇产科学	7	100.00%
100212 眼科学	2	100.00%
100214 肿瘤学	4	100.00%
100217 麻醉学	3	100.00%
100301 口腔基础医学	3	100.00%
100302 口腔临床医学	15	100.00%
100400 公共卫生与预防医学	9	100.00%
100500 中医学	1	100.00%
100700 药学	2	100.00%
105101 内科学	48	100.00%
105102 儿科学	2	100.00%
105104 神经病学	11	100.00%
105106 皮肤病与性病学	5	100.00%
105107 影像医学与核医学	8	100.00%
105108 临床检验诊断学	1	100.00%
105109 外科学	43	100.00%
105110 妇产科学	22	100.00%
105111 眼科学	7	100.00%
105113 肿瘤学	3	100.00%
105116 麻醉学	11	100.00%
105117 急诊医学	9	100.00%
105127 全科医学	14	100.00%
105200 口腔医学	5	100.00%
120100 管理科学与工程	81	100.00%
120201 会计学	9	100.00%
120202 企业管理	57	100.00%
120204 技术经济及管理	22	100.00%
120400 公共管理	28	96.43%
125100 工商管理	37	100.00%
130500 设计学	48	97.92%
135108 艺术设计	26	96.15%
合计	3492	99.66%

附表3 同济大学2017届博士毕业生就业率统计表

专业	毕业总人数	就业率
010100 哲学	8	100.00%
010103 外国哲学	1	100.00%
010106 美学	1	100.00%
020200 应用经济学	7	100.00%
030100 法学	11	100.00%
030501 马克思主义基本原理	9	100.00%
030505 思想政治教育	2	100.00%
050201 英语语言文学	1	100.00%
050204 德语语言文学	2	100.00%
050211 外国语言学及应用语言学	4	100.00%
070100 数学	8	100.00%
070101 基础数学	2	100.00%
070104 应用数学	3	100.00%
070200 物理学	6	100.00%
070201 理论物理	1	100.00%
070205 凝聚态物理	7	85.71%
070206 声学	3	100.00%
070207 光学	5	100.00%
070300 化学	11	100.00%
070304 物理化学	1	100.00%
070700 海洋科学	3	66.67%
070704 海洋地质	3	100.00%
070800 地球物理学	2	100.00%
070801 固体地球物理学	5	100.00%
071000 生物学	22	100.00%
071010 生物化学与分子生物学	6	100.00%
077600 环境科学与工程	5	100.00%
077700 生物医学工程	11	100.00%
080100 力学	17	100.00%
080200 工业工程	2	100.00%
080200 机械工程	4	100.00%
080201 机械制造及其自动化	3	100.00%
080202 机械电子工程	3	100.00%
080203 机械设计及理论	2	100.00%
080204 车辆工程	13	100.00%
080500 材料科学与工程	16	93.75%
080500 信息功能材料与器件	1	100.00%
080502 材料学	5	100.00%
080702 热能工程	5	100.00%

专业	毕业总人数	就业率
080703 动力机械及工程	2	100.00%
081100 控制科学与工程	8	100.00%
081101 控制理论与控制工程	8	100.00%
081102 检测技术与自动化装置	2	100.00%
081103 系统工程	1	100.00%
081104 模式识别与智能系统	2	100.00%
081200 计算机科学与技术	7	100.00%
081201 计算机系统结构	1	100.00%
081202 计算机软件与理论	2	50.00%
081203 计算机应用技术	5	100.00%
081300 建筑学	9	88.89%
081300 景观规划设计	5	100.00%
081301 建筑历史与理论	2	100.00%
081302 建筑设计及其理论	5	100.00%
081303 城市规划与设计	5	80.00%
081304 建筑技术科学	4	100.00%
081400 隧道及地下建筑工程	12	83.33%
081400 土木工程	31	100.00%
081400 土木工程施工	1	100.00%
081401 岩土工程	10	90.00%
081402 结构工程	33	96.97%
081403 市政工程	8	100.00%
081404 供热、供燃气、通风及空调工程	8	100.00%
081405 防灾减灾工程及防护工程	5	100.00%
081406 桥梁与隧道工程	16	100.00%
081600 测绘科学与技术	9	100.00%
081601 大地测量学与测量工程	1	100.00%
081603 地图制图学与地理信息工程	2	100.00%
081803 地质工程	11	100.00%
082300 交通运输工程	20	95.00%
082301 道路与铁道工程	6	83.33%
082302 交通信息工程及控制	2	100.00%
082303 交通运输规划与管理	6	100.00%
082304 载运工具运用工程	1	100.00%
083000 环境科学与工程	19	94.74%
083001 环境科学	7	100.00%
083002 环境工程	2	100.00%
083100 生物学工程	3	100.00%
083300 城乡规划学	8	100.00%
083400 风景园林学	6	100.00%
083500 软件工程	2	100.00%
100201 内科学	29	100.00%



专业	毕业总人数	就业率
100202 儿科学	1	100.00%
100204 神经病学	1	100.00%
100205 精神病与精神卫生学	1	100.00%
100207 影像医学与核医学	2	100.00%
100208 临床检验诊断学	1	100.00%
100210 外科学	13	100.00%
100211 妇产科学	1	100.00%
100212 眼科学	3	100.00%
100214 肿瘤学	1	100.00%
100217 麻醉学	2	100.00%
100302 口腔临床医学	4	100.00%
105101 内科学	3	100.00%
105104 神经病学	1	100.00%
105105 精神病与精神卫生学	1	100.00%
105106 皮肤病与性病学	1	100.00%
105109 外科学	9	100.00%
105117 急诊医学	1	100.00%
105200 口腔医学	2	100.00%
120100 城市发展与管理	4	75.00%
120100 管理科学与工程	23	100.00%
120100 管理理论与工业工程	3	100.00%
120100 建设工程管理	2	100.00%
120100 金融工程与管理	1	100.00%
120100 信息管理与信息系统	3	66.67%
120200 工商管理	12	100.00%
120202 企业管理	4	100.00%
120204 技术经济及管理	1	100.00%
合计	648	97.69%