



上海交通大学

SHANGHAI JIAO TONG UNIVERSITY



2017年就业质量报告

EMPLOYMENT QUALITY REPORT OF 2017

目 录

第一部分 毕业生就业基本情况.....	1
一、毕业生规模与结构.....	1
（一）学历分布.....	1
（二）生源地分布.....	2
（三）性别比例.....	3
二、就业率与毕业去向.....	4
（一）分学历统计毕业去向.....	4
（二）分性别统计毕业去向.....	5
（三）分生源地统计毕业去向.....	6
（四）院系毕业生就业情况.....	6
（五）本科各专业及研究生各学科（专业）就业情况.....	8
第二部分 毕业生就业结构.....	15
一、就业地域分布.....	15
二、单位行业流向与就业分布.....	16
三、升学分析.....	17
（一）国内升学.....	17
（二）出国（境）深造.....	19
四、重点单位就业.....	21
五、基层就业与自主创业.....	23
第三部分 就业市场需求分析	24
第四部分 就业质量评价与反馈.....	27
一、毕业生求职状况分析.....	27
（一）毕业生求职状况.....	27
（二）工作与专业相关度.....	28
（三）就业满意度.....	28
二、雇主评价.....	29

(一) 总体工作满意程度.....	29
(二) 工作能力满意程度.....	30
三、建立以社会需求为主导的人才培养反馈机制, 加强就业工作对人才培养的反馈.....	31
四、对学校、院系就业工作评价.....	31
(一) 对学校就业工作评价.....	31
(二) 对院系就业工作评价.....	32
第五部分 毕业生就业工作的特点与措施.....	33
一、重引导, 将“责任”教育贯穿学生成长全过程.....	33
二、强举措, 多维度就业指导服务助力学生成长成才.....	33
(一) 积极推进全程多维、线上线下相结合的生涯教育体系.....	33
(二) 聚焦核心就业市场, 构建重点单位核心引导圈.....	34
(三) 以精准化服务为主导, 构建以人为本的就业环境.....	35
(四) 秉持“面上覆盖”和“点上突破”相结合的指导思想, 系统推进全校创新创业教育.....	35
三、抓专项, 精准化就业引导工程助推高质量就业.....	36
(一) 完善就业引导工程指南, 夯实核心就业市场.....	36
(二) 大力推进基层就业工作, 优化就业结构.....	37
(三) 深入推进就业引领计划, 将实践育人和就业引导紧密结合.....	37
(四) 实施“交大人·世界声”计划, 支持毕业生到国际组织实习任职.....	38
四、促实效, 多举措确保价值引领落地生根.....	38
第六部分 发展趋势与展望.....	40

十九大报告指出，就业是最大的民生。要坚持就业优先战略和积极就业政策，实现更高质量和更充分就业。上海交通大学坚持以国家战略需求为牵引，强化“四位一体”的育人理念，弘扬“学在交大”办学风尚，凸显“价值引领”的核心作用，大力培养学生远大的理想抱负、浓厚的专业兴趣和崇高的学术追求，着力增强世界眼光、中国意识、行业情怀和社会责任感。通过以社会需求为导向，不断加强精准化的就业引导工作，建立学生个人职业生涯发展体系，聚焦核心就业市场，引导毕业生将个人成才和国家发展紧密相连，鼓励毕业生到祖国需要的地方奉献青春、建功立业，系统地开展 2017 年毕业生就业工作，实现了学校毕业生就业率继续保持高位，就业质量逐年提升。

第一部分 毕业生就业基本情况

一、毕业生规模与结构

（一）学历分布

我校 2017 年毕业生共 8595 人（不含港澳台及留学生），其中博士生 1265 人，占毕业生总人数的 14.72%；硕士生 3730 人，占毕业生总人数的 43.40%；本科生 3600 人，占毕业生总人数的 41.88%（如图 1）。

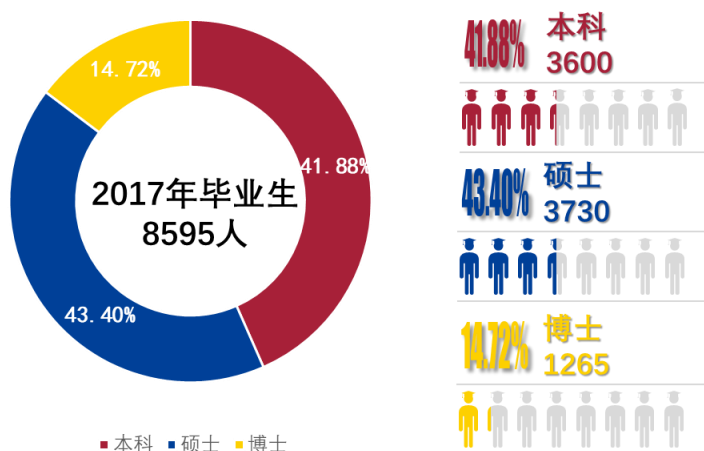


图 1 学历层次毕业生人数分布

（二）生源地分布

2017 年我校毕业生人数居前十位的生源地省市为：上海市（1369 人，15.93%）、江苏省（991 人，11.53%）、山东省（706 人，8.21%）、浙江省（644 人，7.49%）、河南省（572 人，6.66%）、安徽省（551 人，6.41%）、湖北省（440 人，5.12%）、江西省（329 人，3.83%）、四川省（299 人，3.48%）、河北省（268 人，3.12%）。具体数据详见表 1。

表 1 按生源地统计各学历层次毕业生人数

生源地	博士		硕士		本科		总计	
	人数	比例	人数	比例	人数	比例	人数	比例
上海	153	12.09%	272	7.29%	944	26.22%	1369	15.93%
江苏	141	11.15%	504	13.51%	346	9.61%	991	11.53%
山东	184	14.55%	399	10.70%	123	3.42%	706	8.21%
浙江	70	5.53%	271	7.27%	303	8.42%	644	7.49%
河南	115	9.09%	345	9.25%	112	3.11%	572	6.66%
安徽	104	8.22%	339	9.09%	108	3.00%	551	6.41%
湖北	65	5.14%	233	6.25%	142	3.94%	440	5.12%
江西	55	4.35%	164	4.40%	110	3.06%	329	3.83%
四川	28	2.21%	124	3.32%	147	4.08%	299	3.48%
河北	34	2.69%	133	3.57%	101	2.81%	268	3.12%
湖南	54	4.27%	123	3.30%	88	2.44%	265	3.08%
福建	30	2.37%	124	3.32%	96	2.67%	250	2.91%
辽宁	30	2.37%	84	2.25%	128	3.56%	242	2.82%
山西	32	2.53%	102	2.73%	63	1.75%	197	2.29%
广东	19	1.50%	74	1.98%	83	2.31%	176	2.05%
黑龙江	22	1.74%	62	1.66%	73	2.03%	157	1.83%
吉林	18	1.42%	49	1.31%	67	1.86%	134	1.56%
陕西	18	1.42%	57	1.53%	46	1.28%	121	1.41%
重庆	17	1.34%	45	1.21%	54	1.50%	116	1.35%
北京	8	0.63%	8	0.21%	87	2.42%	103	1.20%

生源地	博士		硕士		本科		总计	
	人数	比例	人数	比例	人数	比例	人数	比例
广西	8	0.63%	30	0.80%	62	1.72%	100	1.16%
天津	13	1.03%	33	0.88%	51	1.42%	97	1.13%
新疆	4	0.32%	31	0.83%	54	1.50%	89	1.04%
甘肃	17	1.34%	25	0.67%	41	1.14%	83	0.97%
内蒙古	6	0.47%	30	0.80%	34	0.94%	70	0.81%
云南	5	0.40%	22	0.59%	40	1.11%	67	0.78%
贵州	6	0.47%	20	0.54%	33	0.92%	59	0.69%
宁夏	6	0.47%	17	0.46%	15	0.42%	38	0.44%
海南	1	0.08%	3	0.08%	21	0.58%	25	0.29%
青海	2	0.16%	6	0.16%	12	0.33%	20	0.23%
西藏	0	0.00%	1	0.03%	16	0.44%	17	0.20%

（三）性别比例

在我校 2017 年 8595 名毕业生中，男生 5305 人，占毕业生总人数的 61.72%；女生 3290 人，占毕业生总人数的 38.28%。毕业生男女性别比例为 1.61:1。图 2 为各学历层次男女生毕业生人数情况。

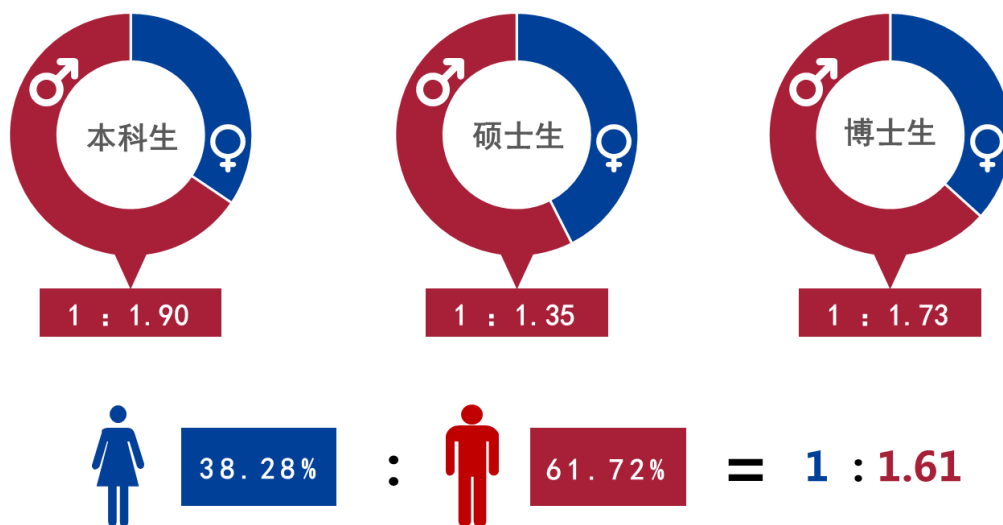


图 2 各学历层次男女毕业生人数

二、就业率与毕业去向

截至 2017 年 10 月 31 日，我校 2017 年毕业生就业率为 98.48%。其中，签约就业比例为 58.64%，国内升学比例为 22.89%，出国（境）深造比例为 13.75%，灵活就业比例为 3.20%，去向待定比例为 1.11%，暂不就业比例为 0.41%（见图 3）。

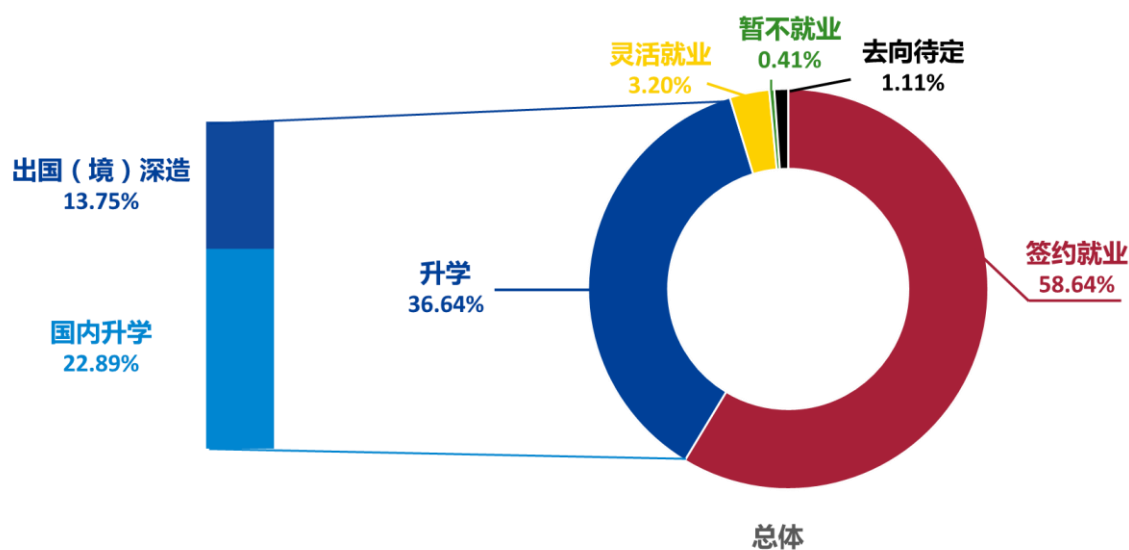


图 3 毕业生去向分布

（一）分学历统计毕业去向

2017 年我校本科、硕士和博士毕业生的就业率分别为 97.92%、99.01%和 98.50%。按学历层次统计，本科生签约就业比例为 26.42%，国内升学比例为 38.36%，出国（境）深造比例为 28.06%，灵活就业比例为 5.08%；硕士生签约就业比例为 81.72%，国内升学比例为 12.49%，出国（境）深造比例为 3.46%，灵活就业比例为 1.34%；博士生签约就业比例为 82.29%，国内升学比例为 9.49%，出国（境）深造比例为 3.40%，灵活就业比例为 3.32%（见表 2）。

表 2 分学历毕业生去向

毕业去向	博士		硕士		本科		合计	
	人数	比例	人数	比例	人数	比例	人数	比例
签约就业	1041	82.29%	3048	81.72%	951	26.42%	5040	58.64%
国内升学	120	9.49%	466	12.49%	1381	38.36%	1967	22.89%
出国(境)深造	43	3.40%	129	3.46%	1010	28.06%	1182	13.75%
灵活就业	42	3.32%	50	1.34%	183	5.08%	275	3.20%
暂不就业	1	0.08%	7	0.19%	27	0.75%	35	0.41%
去向待定	18	1.42%	30	0.80%	48	1.33%	96	1.11%
总计	1265	100.00%	3730	100.00%	3600	100.00%	8595	100.00%
就业率	98.50%		99.01%		97.92%		98.48%	

(二) 分性别统计毕业去向

分性别统计, 我校男生和女生就业率相近, 分别为男生就业率 98.47%, 女生就业率 98.48% (见图 4)。我校女生签约就业比例高于男生, 达到 60.76%; 而男生国内升学和出国(境)深造的比例高于女生, 灵活就业比例两者较为接近。

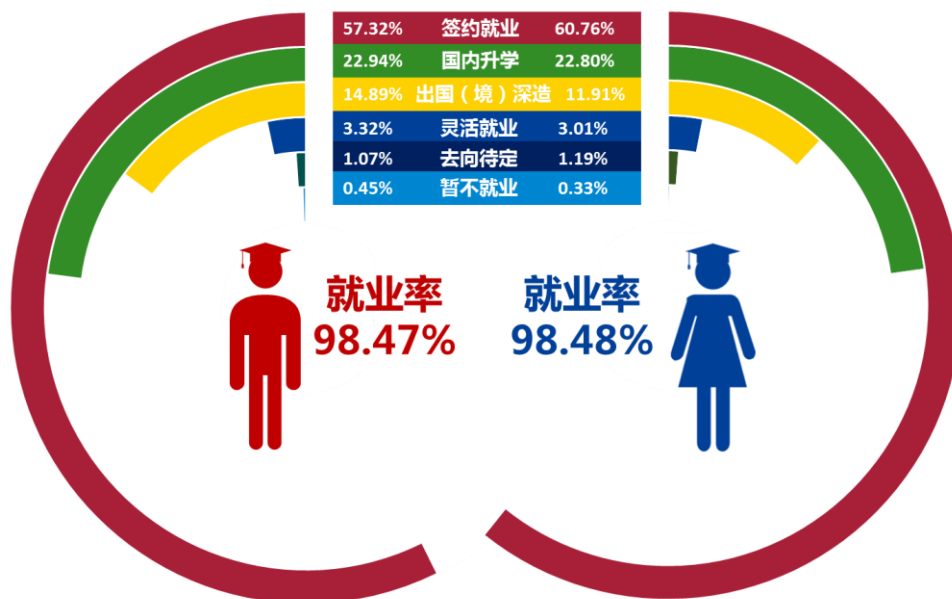


图 4 男女生就业率及毕业去向

（三）分生源地统计毕业去向

按生源地统计毕业去向，上海生源学生签约就业比例为 49.31%，国内升学比例为 21.11%，出国（境）深造比例为 24.84%，灵活就业比例为 3.73%；东部各省市（除上海生源外）学生签约就业比例为 58.37%，国内升学比例为 23.68%，出国（境）深造比例为 13.90%，灵活就业比例为 2.71%；中部各省市学生签约就业比例为 64.13%，国内升学比例为 22.53%，出国（境）深造比例为 8.68%，灵活就业比例为 3.17%；西部各省市学生签约就业比例为 56.35%，国内升学比例为 23.73%，出国（境）深造比例为 13.07%，灵活就业比例为 4.08%（见图 5）。

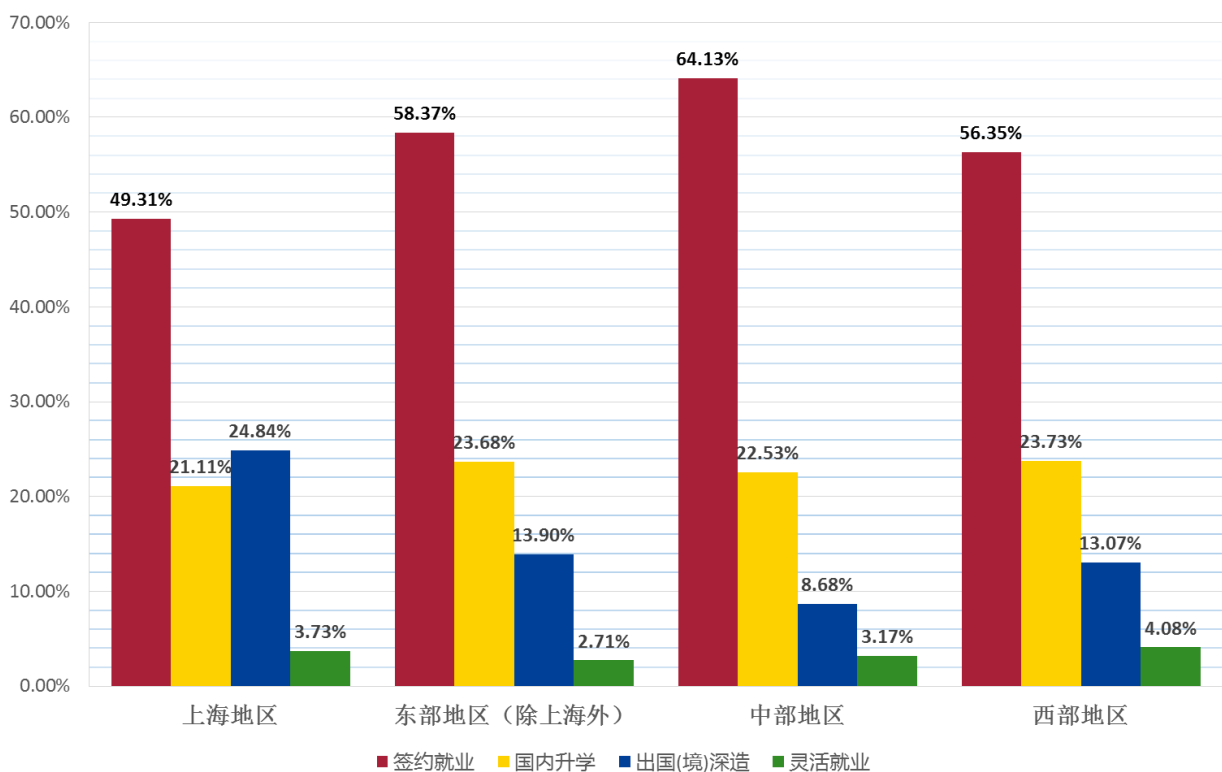


图 5 分生源地统计毕业去向

（四）院系毕业生就业情况

我校毕业生分布在 32 个院系（研究院、所）（以下简称为院系）。有 31 个院系毕业生就业率达到 95%以上，占我校院系数的 96.88%，其中 14 个院系毕业生就业率达到 100%（见表 3）。

表 3 分院系统统计毕业生就业率

院系	毕业生数	就业率			整体就业率
		博士	硕士	本科	
机械与动力工程学院	1014	100.00%	100.00%	100.00%	100.00%
材料科学与工程学院	349	100.00%	100.00%	100.00%	100.00%
国际与公共事务学院	72	100.00%	100.00%	100.00%	100.00%
外国语学院	141	100.00%	100.00%	100.00%	100.00%
药学院	108	100.00%	100.00%	100.00%	100.00%
凯原法学院	219	100.00%	100.00%	100.00%	100.00%
马克思主义学院	11	100.00%	100.00%	-	100.00%
高等教育研究院	10	100.00%	100.00%	-	100.00%
中美物流研究院	11	-	100.00%	-	100.00%
上海高级金融学院	104	100.00%	100.00%	-	100.00%
航空航天学院	78	100.00%	100.00%	100.00%	100.00%
系统生物医学研究院	19	100.00%	100.00%	-	100.00%
人文艺术研究院	14	100.00%	100.00%	-	100.00%
精神卫生中心	7	-	100.00%	-	100.00%
船舶海洋与建筑工程学院	465	100.00%	99.53%	100.00%	99.78%
密西根学院	294	100.00%	100.00%	99.62%	99.66%
数学科学学院	158	100.00%	100.00%	98.86%	99.37%
上海交大-巴黎高科卓越工程师学院	74	-	-	98.65%	98.65%
安泰经济与管理学院	479	100.00%	99.58%	97.18%	98.54%
生物医学工程学院	121	96.15%	98.21%	100.00%	98.35%
电子信息与电气工程学院	1812	98.48%	99.25%	97.37%	98.29%
化学化工学院	175	97.22%	98.78%	98.25%	98.29%
人文学院	54	-	100.00%	94.44%	98.15%
致远学院	99	-	-	97.98%	97.98%
生命科学技术学院	192	98.25%	97.94%	97.37%	97.92%
物理与天文学学院	127	97.73%	100.00%	96.30%	97.64%
媒体与设计学院	207	95.83%	98.67%	97.22%	97.58%
农业与生物学院	264	100.00%	98.10%	96.45%	97.35%
环境科学与工程学院	109	96.00%	97.92%	97.22%	97.25%
医学院	1758	97.92%	97.19%	95.16%	96.81%
体育系	40	-	100.00%	94.44%	95.00%
科学史与科学文化研究院	10	100.00%	87.50%	-	90.00%
合计	8595	98.50%	99.01%	97.92%	98.48%

（五）本科各专业及研究生各学科（专业）就业情况

从本科各专业来看，我校 65 个本科专业（机械工程、机械工程及自动化、热能与动力工程、数学与应用数学、计算机科学与技术、信息工程、物理学、国际经济与贸易分布在两个学院）中，54 个专业的就业率达到了 95% 以上，其中材料科学与工程、测控技术与仪器等 36 个专业的就业率达到了 100%。本科各专业就业率的具体情况见表 4，专业名称按照就业率从高到低排序。

表 4 本科毕业生各专业就业率情况

专业名称	所属院系	毕业人数	就业人数	就业率
材料科学与工程	材料科学与工程学院	117	117	100.00%
测控技术与仪器	电子信息与电气工程学院	46	46	100.00%
传播学	媒体与设计学院	21	21	100.00%
船舶与海洋工程	船舶海洋与建筑工程学院	92	92	100.00%
德语	外国语学院	24	24	100.00%
电气工程与自动化	电子信息与电气工程学院	1	1	100.00%
动物生物技术	农业与生物学院	1	1	100.00%
法学	凯原法学院	49	49	100.00%
工程力学	船舶海洋与建筑工程学院	22	22	100.00%
工业工程	机械与动力工程学院	47	47	100.00%
工业设计	媒体与设计学院	13	13	100.00%
广播电视编导	媒体与设计学院	16	16	100.00%
行政管理	国际与公共事务学院	33	33	100.00%
航空航天工程	航空航天学院	28	28	100.00%
核工程与核技术	机械与动力工程学院	16	16	100.00%
化学	致远学院	20	20	100.00%
化学工程与工艺	化学化工学院	14	14	100.00%
机械工程	机械与动力工程学院	212	212	100.00%
	上海交大-巴黎高科卓越工程师学院	22	22	
机械工程及自动化	机械与动力工程学院	2	2	100.00%
	密西根学院	71	71	
建筑学	船舶海洋与建筑工程学院	35	35	100.00%
交通运输	船舶海洋与建筑工程学院	18	18	100.00%
经济学	安泰经济与管理学院	3	3	100.00%
口腔医学	医学院	28	28	100.00%
热能与动力工程	机械与动力工程学院	104	104	100.00%
	上海交大-巴黎高科卓越工程师学院	19	19	
人力资源管理	体育系	1	1	100.00%

专业名称	所属院系	毕业人数	就业人数	就业率
日语	外国语学院	15	15	100.00%
生物技术	生命科学技术学院	26	26	100.00%
生物医学工程	生物医学工程学院	39	39	100.00%
食品卫生与营养学	医学院	17	17	100.00%
土木工程	船舶海洋与建筑工程学院	47	47	100.00%
新能源科学与工程	机械与动力工程学院	22	22	100.00%
信息安全	电子信息与电气工程学院	76	76	100.00%
药学	药学院	22	22	100.00%
英语	外国语学院	39	39	100.00%
应用物理学	物理与天文学院	6	6	100.00%
资源环境科学	农业与生物学院	25	25	100.00%
电子与计算机工程	密西根学院	193	192	99.48%
电气工程及其自动化	电子信息与电气工程学院	155	154	99.35%
数学与应用数学	致远学院	20	20	99.07%
	数学科学学院	88	87	
应用化学	化学化工学院	43	42	97.67%
食品科学与工程	农业与生物学院	42	41	97.62%
计算机科学与技术	电子信息与电气工程学院	177	172	97.60%
	致远学院	31	31	
软件工程	电子信息与电气工程学院	82	80	97.56%
会计学	安泰经济与管理学院	40	39	97.50%
视觉传达设计	媒体与设计学院	38	37	97.37%
金融学	安泰经济与管理学院	148	144	97.30%
环境科学与工程	环境科学与工程学院	36	35	97.22%
园林	农业与生物学院	31	30	96.77%
电子科学与技术	电子信息与电气工程学院	59	57	96.61%
信息工程	上海交大-巴黎高科卓越工程师学院	33	32	96.39%
	电子信息与电气工程学院	161	155	
临床医学	医学院	360	346	96.11%
植物科学与技术	农业与生物学院	22	21	95.45%
工商管理	安泰经济与管理学院	21	20	95.24%
物理学	物理与天文学院	48	46	95.24%
	致远学院	15	14	
自动化	电子信息与电气工程学院	76	72	94.74%
汉语言文学	人文学院	18	17	94.44%
国际经济与贸易	安泰经济与管理学院	1	1	94.44%
	体育系	35	33	
护理学	医学院	57	53	92.98%
微电子科学与工程	电子信息与电气工程学院	42	39	92.86%
生物科学	致远学院	13	12	92.31%

专业名称	所属院系	毕业人数	就业人数	就业率
生物工程	生命科学技术学院	12	11	91.67%
动物科学	农业与生物学院	20	18	90.00%
公共事业管理	媒体与设计学院	20	18	90.00%
医学检验技术	医学院	35	31	88.57%
预防医学	医学院	19	16	84.21%

从研究生各学科（专业）来看，我校 148 个研究生学科（专业）中，138 个学科（专业）的就业率达到 95% 以上，占我校研究生学科（专业）数的 93.24%，其中病理学与病理生理学、材料工程等 115 个研究生学科（专业）的就业率达到 100%，占我校研究生学科（专业）数的 77.70%。各学科（专业）就业率的具体情况见表 5，学科（专业）名称按照就业率从高到低排序。

表 5 研究生各学科（专业）就业率情况

学科\专业	毕业人数	就业人数	就业率
病理学与病理生理学	4	4	100.00%
材料工程	53	53	100.00%
材料科学与工程	183	183	100.00%
产业经济学	16	16	100.00%
车辆工程	13	13	100.00%
船舶与海洋工程	118	118	100.00%
电气工程	153	153	100.00%
电子科学与技术	84	84	100.00%
电子与信息	2	2	100.00%
动力工程	58	58	100.00%
动力工程及工程热物理	157	157	100.00%
耳鼻咽喉科学	18	18	100.00%
发育生物学	3	3	100.00%
法律	116	116	100.00%
法学	12	12	100.00%
法学理论	2	2	100.00%
翻译	24	24	100.00%
风景园林	14	14	100.00%
风景园林学	7	7	100.00%
妇产科学	44	44	100.00%

学科\专业	毕业人数	就业人数	就业率
高分子化学与物理	5	5	100.00%
工业工程	17	17	100.00%
工业设计工程	10	10	100.00%
公共管理	26	26	100.00%
公共管理硕士	1	1	100.00%
公共卫生硕士	6	6	100.00%
公共卫生与预防医学	13	13	100.00%
管理科学与工程	27	27	100.00%
光学工程	12	12	100.00%
国际法学	8	8	100.00%
国际关系	2	2	100.00%
国际贸易学	1	1	100.00%
汉语国际教育	16	16	100.00%
行政管理	1	1	100.00%
航空工程	19	19	100.00%
航空宇航科学与技术	23	23	100.00%
核科学与技术	33	33	100.00%
核能科学与工程	2	2	100.00%
核能与核技术工程	16	16	100.00%
护理	2	2	100.00%
护理学	3	3	100.00%
化学工程	16	16	100.00%
化学工程与技术	19	19	100.00%
环境与资源保护法学	1	1	100.00%
会计	29	29	100.00%
机械工程	333	333	100.00%
基础数学	3	3	100.00%
集成电路工程	28	28	100.00%
计算机技术	23	23	100.00%
计算数学	8	8	100.00%
建筑学	15	15	100.00%
建筑与土木工程	32	32	100.00%
交通运输工程	9	9	100.00%

学科\专业	毕业人数	就业人数	就业率
教育学	9	9	100.00%
结构工程	2	2	100.00%
金融	85	85	100.00%
金融学	17	17	100.00%
经济法	6	6	100.00%
精神病与精神卫生学	24	24	100.00%
康复医学与理疗学	1	1	100.00%
科学技术哲学	3	3	100.00%
口腔基础医学	4	4	100.00%
口腔医学	38	38	100.00%
劳动卫生与环境卫生学	1	1	100.00%
老年医学	7	7	100.00%
力学	32	32	100.00%
临床病理学	2	2	100.00%
临床检验诊断学	16	16	100.00%
临床医学	11	11	100.00%
流行病学与卫生统计学	1	1	100.00%
马克思主义理论	6	6	100.00%
马克思主义哲学	1	1	100.00%
马克思主义中国化研究	5	5	100.00%
免疫学	1	1	100.00%
民商法学	21	21	100.00%
农村与区域发展硕士	2	2	100.00%
皮肤病与性病	11	11	100.00%
设计学	13	13	100.00%
社会保障	5	5	100.00%
神经病学	26	26	100.00%
审计	8	8	100.00%
生理学	1	1	100.00%
生态学	13	13	100.00%
食品工程	13	13	100.00%
食品科学与工程	12	12	100.00%
兽医硕士	8	8	100.00%

学科\专业	毕业人数	就业人数	就业率
数学	25	25	100.00%
体育学	4	4	100.00%
天体物理	2	2	100.00%
统计学	10	10	100.00%
外国语言文学	35	35	100.00%
外国语言学及应用语言学	4	4	100.00%
物流工程	11	11	100.00%
西方经济学	4	4	100.00%
先进制造	4	4	100.00%
宪法学与行政法学	3	3	100.00%
心理学	7	7	100.00%
新闻传播学	26	26	100.00%
新闻与传播	18	18	100.00%
刑法学	1	1	100.00%
岩土工程	7	7	100.00%
仪器科学与技术	33	33	100.00%
仪器仪表工程	14	14	100.00%
遗传学	7	7	100.00%
影像医学与核医学	54	54	100.00%
应用化学	5	5	100.00%
应用经济学	18	18	100.00%
应用数学	8	8	100.00%
应用统计	16	16	100.00%
园艺	14	14	100.00%
园艺学	18	18	100.00%
政治学	2	2	100.00%
政治学理论	3	3	100.00%
中国语言文学	15	15	100.00%
专门史	4	4	100.00%
内科学	268	266	99.25%
电子与通信工程	127	126	99.21%
工商管理硕士	113	112	99.12%
药学	110	109	99.09%

学科\专业	毕业人数	就业人数	就业率
软件工程	101	100	99.01%
控制科学与工程	94	93	98.94%
工商管理	80	79	98.75%
生物学	144	142	98.61%
信息与通信工程	121	119	98.35%
物理学	59	58	98.31%
计算机科学与技术	111	109	98.20%
控制工程	54	53	98.15%
环境科学与工程	51	50	98.04%
肿瘤学	44	43	97.73%
生物医学工程	85	83	97.65%
化学	82	80	97.56%
土木工程	39	38	97.44%
外科学	306	298	97.39%
儿科学	66	64	96.97%
生物工程	27	26	96.30%
眼科学	48	46	95.83%
口腔临床医学	45	43	95.56%
环境工程	22	21	95.45%
基础医学	59	56	94.92%
麻醉学	37	35	94.59%
艺术	18	17	94.44%
生物化学与分子生物学	21	19	90.48%
植物保护	9	8	88.89%
急诊医学	8	7	87.50%
科学技术史	7	6	85.71%
畜牧学	5	4	80.00%
中西医结合临床	5	4	80.00%
细胞生物学	12	8	66.67%

第二部分 毕业生就业结构

主要对签约就业毕业生的就业流向、升学和出国(境)深造进行分析,不包含定向委培生和出国就业。我校签约就业毕业生 4656 人,国内升学毕业生为 1967 人,出国(境)深造(含出国做博士后)毕业生为 1182 人。

一、就业地域分布

从就业地域来看,我校毕业生主要就业省市为上海市,博士生、硕士生和本科生分别为 619 人、2248 人和 634 人。除上海市外,我校毕业生就业人数较多的省市有:广东省、浙江省、江苏省、北京市和山东省。我校毕业生总体更倾向于在东部地区就业,博士毕业生选择中西部地区就业的比例明显高于硕士生和本科生。就业单位地域分布见图 6。

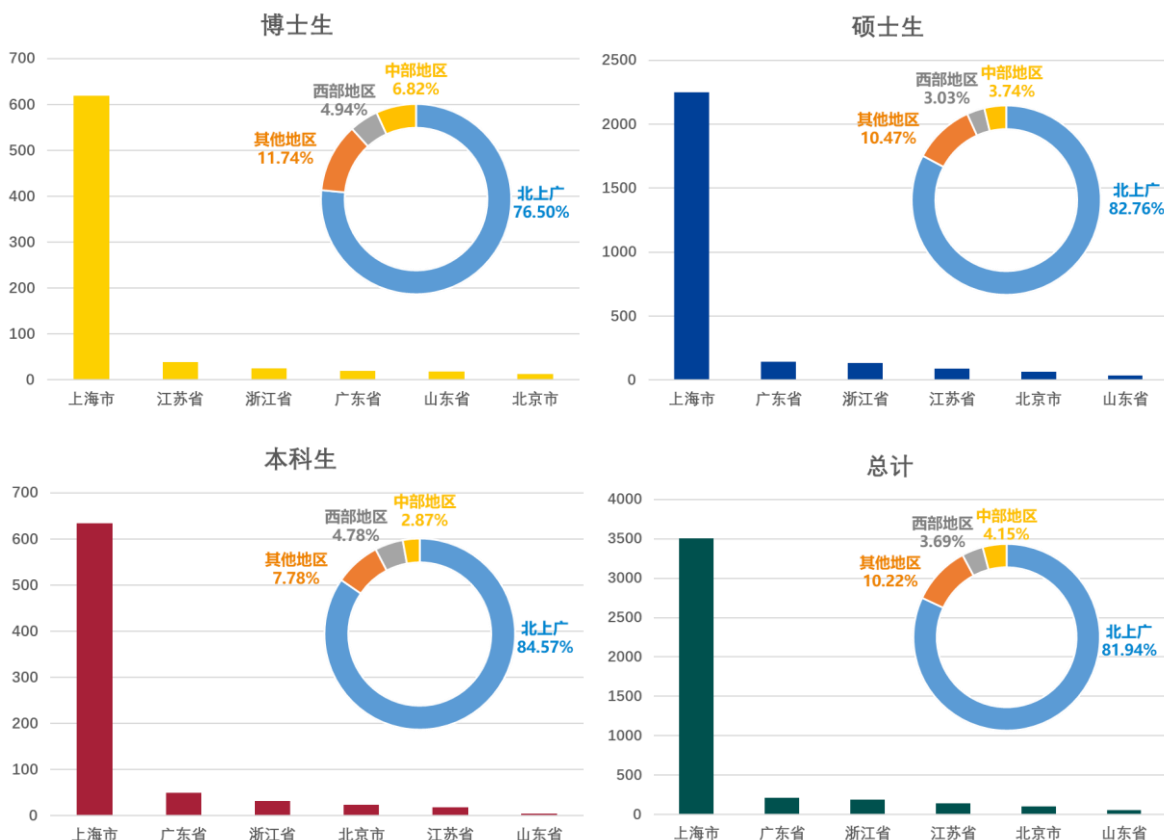


图 6 就业单位地域分布

二、单位行业流向与就业分布

从就业单位所属行业来看，我校毕业生就业最多的三个行业分别为：制造业、卫生和社会工作以及信息传输、软件和信息技术服务业。博士生到卫生和社会工作就业的比例最高，硕士生到制造业就业的比例最高，本科生到信息传输、软件和信息技术服务业就业的比例最高。全校就业单位行业分布详见图 7。

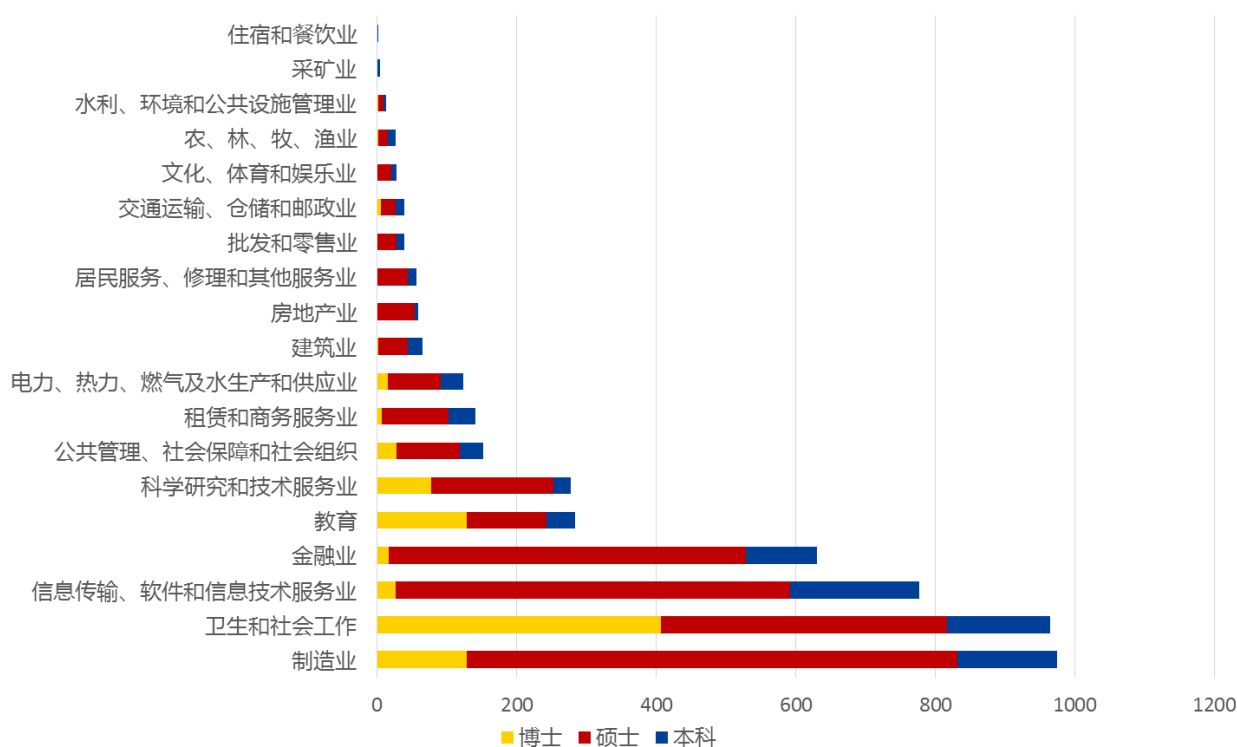


图 7 就业单位行业分布

从就业单位分布结构来看，我校毕业生就业单位主要以企业为主，其中居首位的是国有企业，比例达到 19.93%，其次是医疗卫生单位，比例为 19.89%，再次为三资企业，比例为 19.76%（见表 6）。

我校积极鼓励学生服务于国家战略需求，引导学生到国家重点领域、关键行业等国民经济建设主战场建功立业。近三年来，学生就业单位分布结构发生明显变化，2014 年，我校毕业生就业单位以三资企业为主，国有企业名列第二；2015 年，国有企业和三资企业并列；2016 年和 2017 年，国有企业居于首位。

表 6 就业分布结构

行业	博士生	硕士生	本科生	总计
党政机关	3.17%	2.69%	3.59%	2.94%
科研事业单位	4.00%	1.55%	0.36%	1.78%
高等教育单位	15.04%	1.38%	1.20%	3.84%
中初教育单位	0.12%	1.08%	0.60%	0.82%
医疗卫生单位	46.18%	13.41%	16.15%	19.89%
其他事业单位	0.94%	2.16%	2.39%	1.98%
国有企业	9.75%	23.41%	17.94%	19.93%
三资企业	5.64%	22.84%	23.21%	19.76%
私营企业	6.23%	9.67%	6.58%	8.48%
有限责任公司	5.52%	14.45%	19.50%	13.72%
股份制企业	2.12%	5.46%	5.02%	4.77%
其他企业	1.29%	1.92%	3.47%	2.08%
总计	100.00%	100.00%	100.00%	100.00%

三、升学分析

学校确立了“综合性、研究型、国际化”的世界一流大学建设目标，不断加强与世界知名大学合作培养人才的深度与广度，着力增强世界眼光，注重内涵建设的国际化人才培养，目前已经与世界 100 多所大学建立合作关系，使学生接受前沿的国际视野和多元的文化熏陶。2017 届本科毕业生深造率达到了 66.42%，其国内升学率为 38.36%，出国（境）深造率为 28.06%。

（一）国内升学

我校 2017 年毕业生中选择国内升学的学生共有 1967 人。绝大多数留在本校升学有 1753 人，比例为 89.12%；其次 C9 高校（除本校外）有 103 人，比例为 5.24%；第三为其他高校和科研院所 35 人，比例为 1.78%（见图 8）。到重点大学（中国科学院、中国社会科学院、中国工程物理研究院以及 C9 高校）深造率达到 95.43%。

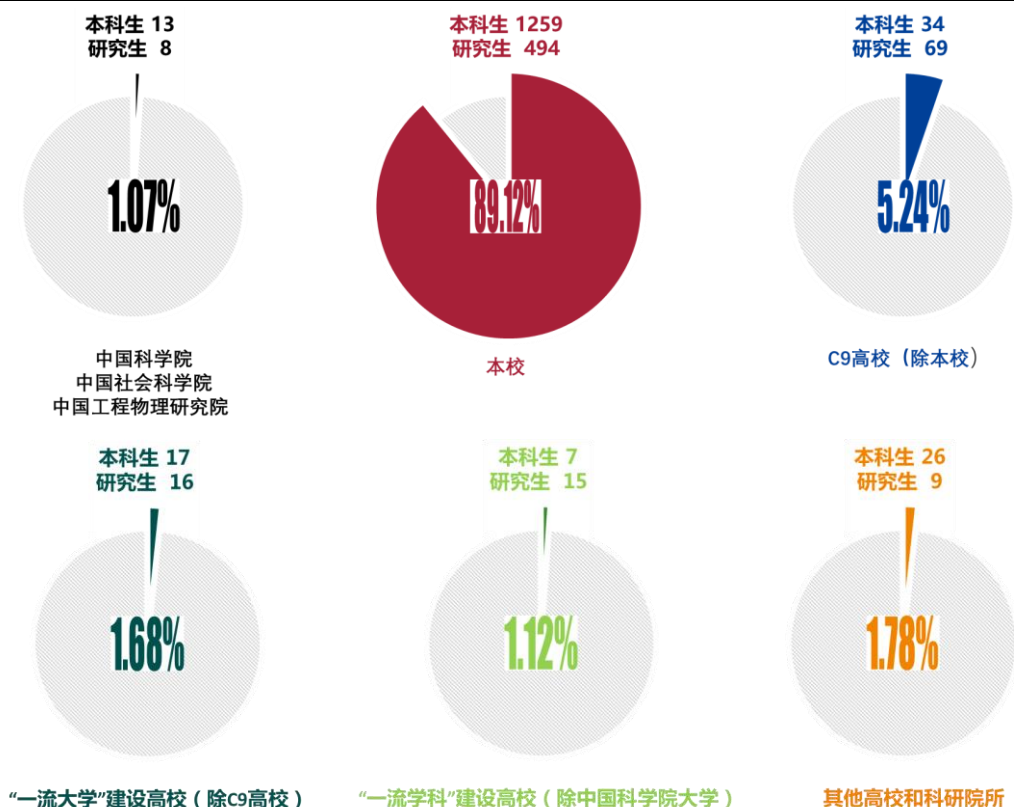


图 8 国内升学高校分布

除本校外，录取我校毕业生人数排前三位的高校和科研院所分别是复旦大学（50 人）、北京大学（27 人）、中国科学院大学（21 人）（见表 7）。

表 7 录取我校毕业生最多的前十所高校和科研院所

录取单位	博士	硕士	本科	总计
上海交通大学	70	424	1259	1753
复旦大学	2	20	28	50
北京大学	1	4	22	27
中国科学院大学	0	8	13	21
清华大学	1	2	14	17
北京协和医学院	0	2	8	10
同济大学	2	3	2	7
中山大学	0	1	4	5
四川大学	0	1	3	4
武汉大学	2	0	2	4

（二）出国（境）深造

2017 年毕业生中选择出国（境）深造（含出国做博士后）的学生共计 1182 人，其中博士生 43 人，硕士生 129 人，本科生 1010 人。

1、出国（境）深造目的地分布

我校有 67.68% 的毕业生选择美国高校，数量上远远超过其它国家和地区。其它出国（境）深造目的地的国家、地区依次为：英国（83 人）、中国香港（66 人）、澳大利亚（49 人）、日本（39 人）等（见图 9）。

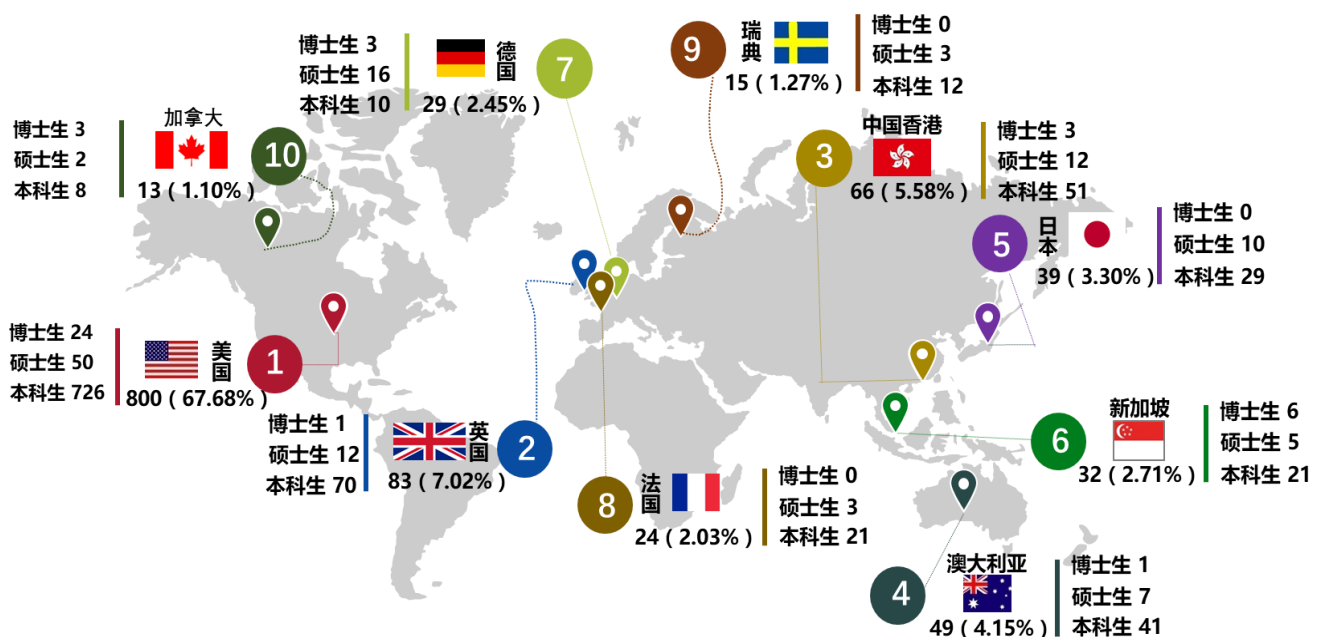


图 9 毕业生出国（境）深造前十位目的地分布

2、出国（境）深造高校分布

录取我校毕业生排前三位的国（境）外高校分别是密西根大学（University of Michigan）、哥伦比亚大学（Columbia University）和卡内基梅隆大学（Carnegie Mellon University）（见表 8）。根据 2017 年度《泰晤士报》最新排名，我校有 504 名毕业生赴世界排名前 30 位大学留学深造（见表 9）。这体现我校人才培养质量稳步提升，并获得国外名校肯定，也扩大了世界影响。

表 8 录取我校毕业生最多的前十所国（境）外高校

录取学校	博士生	硕士生	本科生	总人数
密歇根大学	2	1	94	97
哥伦比亚大学	0	0	57	57
卡内基梅隆大学	1	0	54	55
南加州大学	0	1	46	47
加州大学洛杉矶分校	1	0	25	26
香港科技大学	1	1	22	24
加州大学伯克利分校	0	0	22	22
新加坡国立大学	4	3	15	22
东京大学	0	3	19	22
普渡大学	1	2	19	22
康奈尔大学	0	2	19	21
纽约大学	0	2	19	21
约翰·霍普金斯大学	2	1	18	21
杜克大学	0	2	18	20
加州大学圣地亚哥分校	0	0	20	20

表 9 赴 2017-2018 《泰晤士报》排名前 30 位大学留学深造人数

排名	学校名称	总人数
1	University of Oxford	2
2	University of Cambridge	1
3	California Institute of Technology	1
3	Stanford University	12
5	Massachusetts Institute of Technology	11
6	Harvard University	4
7	Princeton University	5
8	Imperial College London	10
9	University of Chicago	7
10	University of Pennsylvania	16
10	ETH Zurich - Swiss Federal Institute of Technology Zurich	6
12	Yale University	9
13	Johns Hopkins University	21
14	Columbia University	57
15	University of California, Los Angeles	26
16	UCL(University College London)	12
17	Duke University	20

排名	学校名称	总人数
18	University of California, Berkeley	22
19	Cornell University	21
20	Northwestern University	17
21	University of Michigan	97
22	University of Toronto	5
22	National University of Singapore	22
24	Carnegie Mellon University	55
25	University of Washington	10
25	London School of Economics and Political Science	10
27	University of Edinburgh	4
27	New York University	21

四、重点单位就业

我校深入推进就业引导工程,将关系国计民生的重要行业关键领域明确作为我校学生的就业核心市场,引导学生主动到中西部、基层和国家重要行业关键领域去建功立业。2017 年,毕业生到中西部、基层和国家重要行业关键领域就业的毕业生比例达 66.10%,毕业生就业引导率逐年上升。

2017 年我校毕业生就业人数超过 10 人的就业单位达 62 家(见表 10、表 11)。目前,毕业生主要赴军工、电力电网、通信、汽车、装备制造、金融、医疗卫生、互联网等行业领域就业。

表 10 就业人数 10 人以上的单位(非医疗单位)

单位名称	博士	硕士	本科	总人数
华为技术有限公司	34	187	16	237
上海汽车集团股份有限公司	8	67	9	84
国家电网公司	8	44	13	65
上海依图网络科技有限公司	0	34	14	48
百度在线网络技术(北京)有限公司	0	43	4	47
中兴通讯股份有限公司	1	33	3	37
腾讯科技有限公司	1	30	4	35
上海交通大学	15	15	3	33
中国航空工业集团公司	6	25	1	32
普联技术有限公司	0	15	15	30

单位名称	博士	硕士	本科	总人数
微软	0	27	2	29
招商银行股份有限公司	0	28	0	28
中国船舶重工集团公司	6	22	0	28
上海电气集团股份有限公司	3	12	12	27
普华永道	0	7	20	27
联合汽车电子有限公司	2	22	0	24
北京学而思教育科技有限公司	0	11	13	24
互怡信息技术（上海）有限公司	0	16	3	19
上海联影医疗科技有限公司	7	12	0	19
安永华明会计师事务所	0	2	16	18
摩根士丹利	0	15	3	18
上海寻梦信息技术有限公司	0	10	7	17
上海万革始应用软件开发有限公司	1	12	3	16
携程	0	12	4	16
中国银联股份有限公司	0	13	2	15
英特尔	0	13	2	15
开利空调冷冻研发管理（上海）有限公司	1	13	0	14
网易（杭州）网络有限公司	0	10	4	14
上海浦东发展银行	0	12	2	14
中国电子科技集团公司	3	11	0	14
德勤华永会计师事务所	0	6	8	14
上海小糸车灯有限公司	0	2	11	13
远景能源（江苏）有限公司	0	13	0	13
中国电信集团公司	1	3	9	13
中国商用飞机有限责任公司	4	9	0	13
中国国际金融股份有限公司	0	12	1	13
中芯国际	3	10	0	13
泛亚汽车技术中心有限公司	0	11	1	12
国泰君安证券股份有限公司	0	12	0	12
宁德时代新能源科技股份有限公司	3	8	1	12
海通证券股份有限公司	1	10	0	11
斯伦贝谢油田设备（上海）有限公司	1	10	0	11
中国科学院	6	5	0	11
杭州联吉技术有限公司	0	9	1	10
上海市公务员局	0	9	1	10
上海银行	0	8	2	10
中国船舶工业集团公司	1	7	2	10

表 11 就业人数 10 人以上的单位（医疗单位）

医疗单位	博士	硕士	本科	总人数
上海交通大学医学院附属第九人民医院	48	60	22	130
上海交通大学医学院附属瑞金医院	50	16	18	84
上海交通大学医学院附属仁济医院	45	28	10	83
上海交通大学医学院附属新华医院	46	21	13	80
上海交通大学医学院附属第六人民医院	32	31	16	79
上海交通大学医学院附属第一人民医院	45	18	7	70
上海交通大学医学院附属上海儿童医学中心	3	10	8	21
上海交通大学医学院附属精神卫生中心	7	10	0	17
复旦大学附属中山医院	4	4	8	16
上海上海交通大学医学院附属儿童医院	0	8	5	13
复旦大学附属肿瘤医院	4	4	4	12
海军军医大学附属长海医院	5	6	1	12
海军军医大学附属长征医院	2	8	1	11
同济大学附属第十人民医院	10	1	0	11
河南省人民医院	3	7	0	10

五、基层就业与自主创业

学校积极培育学生的家国情怀和志存高远的就业文化，鼓励和支持毕业生到基层就业。2017 年到基层就业的毕业生超过 100 人。创新创业一直是我校的办学传统，早在 2010 年在全国高校中率先成立创业学院，将创新创业纳入人才培养体系，贯穿人才培养全过程，实现创业意向同学、创业导师团和风险投资家等群体的有效集聚。截止 10 月 31 日，在 2017 年毕业生中，直接创业的有 26 人，其中本科生 9 人，硕士生 16 人，博士生 1 人，创立企业 23 家。

第三部分 就业市场需求分析

2016-2017 学年我校共计发布招聘信息 5655 条，累积提供岗位 102100 个，发布信息的各类用人单位有 4359 家。对招聘企业进行单位性质、所在地域与行业大类的分析可知，民营企业、国有大中型企业和三资企业数量分列前三位（见表 12）。

表 12 发布招聘信息企业地域分布

性质/地域	东北	东部	港澳台	海外	西部	中部	总计
部队	0	3	0	0	0	0	3
党政机关	3	25	0	0	24	12	64
高等教育单位	8	67	0	0	15	29	119
国有企业	29	684	2	0	71	79	865
科研事业单位	6	99	0	0	14	11	130
民营企业	8	1951	0	0	56	66	2081
其他企业	2	95	0	0	12	8	117
其他事业单位	0	62	0	0	9	3	74
三资企业	5	797	2	3	11	8	826
医疗卫生单位	0	27	0	0	2	3	32
中等、初等教育单位	0	36	0	0	4	8	48
总计	61	3846	4	3	218	227	4359

注：东北地区指黑龙江、吉林与辽宁；东部地区指上海、江苏、浙江、福建、广东、山东、天津和北京；中部地区是指安徽、山西、江西、湖南、湖北、河南、河北和海南；西部地区是指四川、重庆、云南、贵州、陕西、广西、甘肃、宁夏、青海、内蒙古、新疆和西藏；港澳台地区指香港、澳门和台湾；海外地区则指除中国之外的其他任何地区。

从上表中可以看出，东部地区的企业比例高达 88.23%，而中西部及东北地区企业之和的比例仅为 11.61%，东部地区的企业仍是学生的最大选择。将地区进一步细分可以发现，上海企业的比例达到所有企业的 58.94%，与去年持平，同时北京、广东、江苏和浙江等发达城市的企业数量位居前位。

图 10 给出了所有企业的行业分布情况的比例，其中计算机和软件业、制造业、教育、金融及科学研究是企业分布最多的领域，合计占到所有企业的 68.73%，完全符合企业对我校专业设置及学生特质的需求。

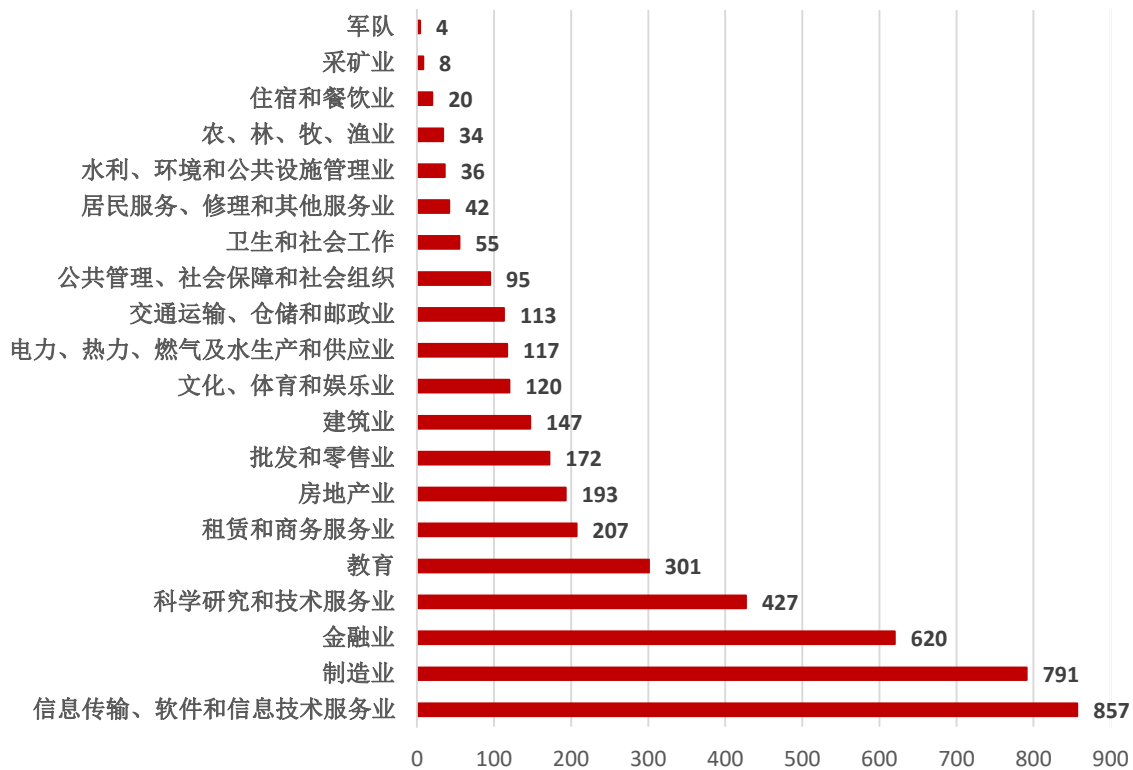


图 10 企业所处行业分类

我校共举办 1041 场次各类招聘会，其中大型招聘会 4 场，国企集团、地方或行业类中型招聘会 41 场，小型招聘会 996 场（校级举办 588 场，院系承办 408 场），共计到校招聘企业有 3447 家，如图 11 所示。

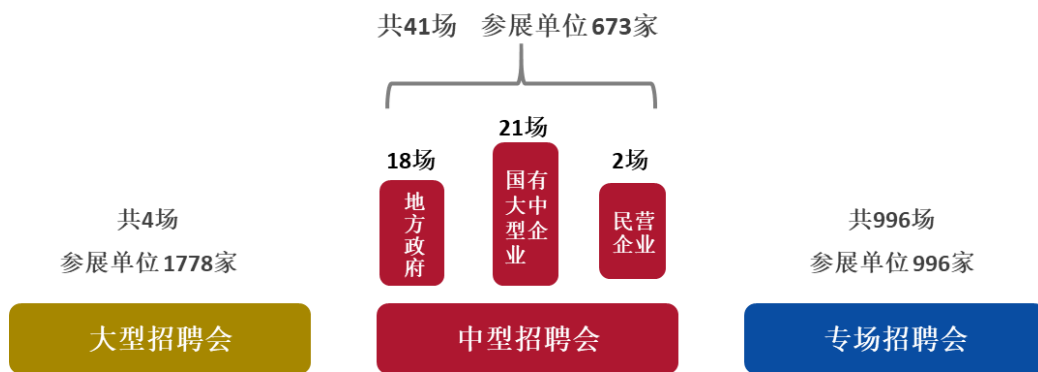


图 11 到校招聘企业数量

表 13 给出了中型专场招聘会的企业名单，从举行专场招聘会的单位性质来看，国有企业、地方或政府的组团招聘比例最高，分别达到 51.22%和 43.90%。从单位结构上来看，主要还是国有大集团总部及地域上是北上广深的企业来校开中型专场招聘会，这也是近几年来比较明显的变化。

表 13 赴我校举办中型专场招聘的重点单位数

序号	宣讲单位	参会数	单位性质	所在省份
1	安徽省委组织部	4	地方	安徽
2	北京汽车集团有限公司	3	国有企业	北京
3	成都市成华区人力资源和社会保障局	6	地方	四川
4	广西壮族自治区党委组织部	3	地方	广西
5	贵州省委组织部	3	地方	贵州
6	国家核电技术有限公司	16	国有企业	北京
7	哈尔滨电气集团公司	6	国有企业	黑龙江
8	海航集团有限公司	7	民营企业	海南
9	河北省人力资源和社会保障厅	6	地方	河北
10	湖北省孝感市委组织部	23	地方	湖南
11	湖南省益阳市委组织部	3	地方	湖南
12	湖南湘江新区管理委员会	4	地方	湖南
13	青岛市人社局	7	地方	山东
14	青海省委组织部	3	地方	青海
15	上海电气集团股份有限公司	13	国有企业	上海
16	上海汽车集团股份有限公司	32	国有企业	上海
17	上海市金山区人力资源和社会保障局	12	地方	上海
18	上海市普陀区人力资源和社会保障局	19	地方	上海
19	沈阳市人力资源和社会保障局	10	地方	辽宁
20	四川省委组织部	36	地方	四川
21	特变电工股份有限公司	6	民营企业	新疆
22	天津市人力资源和社会保障局	8	地方	天津
23	新疆人力资源和社会保障厅	32	地方	新疆
24	中共上海市金融委	102	地方	上海
25	中国船舶工业集团公司	34	国有企业	北京
26	中国第一汽车股份有限公司	12	国有企业	吉林
27	中国电信集团公司	15	国有企业	北京
28	中国电子科技集团有限公司	29	国有企业	北京
29	中国东方电气集团公司	17	国有企业	四川
30	中国工程物理研究院	11	国有企业	四川
31	中国航天科工集团第二研究院	21	国有企业	北京
32	中国航天科工集团第四研究院	3	国有企业	北京
33	中国航天科工集团公司	10	国有企业	北京
34	中国航天科技集团公司	40	国有企业	北京
35	中国核工业集团有限公司	18	国有企业	北京
36	中国建筑第八工程局有限公司	12	国有企业	山东
37	中国建筑第二工程局有限公司	8	国有企业	北京
38	中国商用飞机有限责任公司	6	国有企业	上海
39	中国西电集团公司	6	国有企业	陕西
40	中国中化集团有限公司	17	国有企业	北京
41	陆家嘴金融管委会	50	地方	上海

第四部分 就业质量评价与反馈

为全面了解我校毕业生的就业状况，及时反馈人才培养情况，2017 年学校深入开展对毕业生求职状况等方面调查研究和统计分析工作，了解学生求职过程、求职结果和对学校、学院就业工作满意度的反馈。同时，学校加强与地方政府和企业的密切合作，追踪毕业生职业生涯发展，建立雇主反馈机制，研究人才培养规律，为学校改革和发展提供决策参考。2017 年，根据英国《泰晤士高等教育》发布 2017 年全球大学毕业生就业竞争力排行榜。上海交通大学排名中国高校第 3 位，全球排名第 30 位。此外，QS 全球高等教育集团发布 2017 年度的《全球大学毕业生就业竞争力排名》，上海交通大学毕业生就业竞争力排名国际第 33 位。

一、毕业生求职状况分析

为深入了解分析 2017 年毕业生就业情况和特点，学校以调研问卷的形式对 2017 届已落实工作单位的毕业生进行了抽样调查。本调查面向毕业生发放网络问卷，其中本科生回收有效问卷 761 份，研究生回收有效问卷 1147 份。

（一）毕业生求职状况

数据显示，本科生在求职过程中平均投递简历 16.33 份，获得 7.44 个面试机会，获得 2.45 份 offer，平均历时 2.51 个月。研究生平均投递简历 27.28 份，获得 9.49 个面试机会，获得 2.86 份 offer，平均历时 2.82 个月。

在薪资方面，我校本科毕业生平均签约年薪为 12.78 万元；研究生平均签约年薪为 14.60 万元。本科生年薪集中于 9-11 万元，最高可达 42 万元。研究生年薪则集中于 10-13 万元，最高可达 48 万元。总体而言，薪酬与学历成正相关。

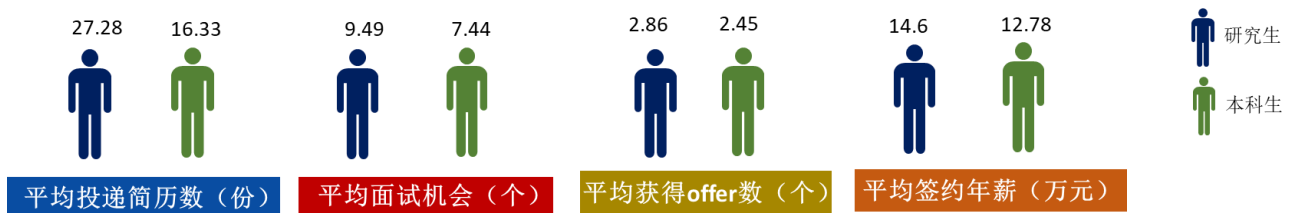


图 12 毕业生求职状况

(二) 工作与专业相关度

从整体上看，毕业生总体工作与专业相关度达到 81.4%。研究生工作与专业相关度明显高于本科生，非常相关、比较相关和一般相关的累计比例为 83.3%，高于平均水平，其中非常相关的占到 36.4%，比本科生非常相关的高出 14.3%，如图 13 所示。

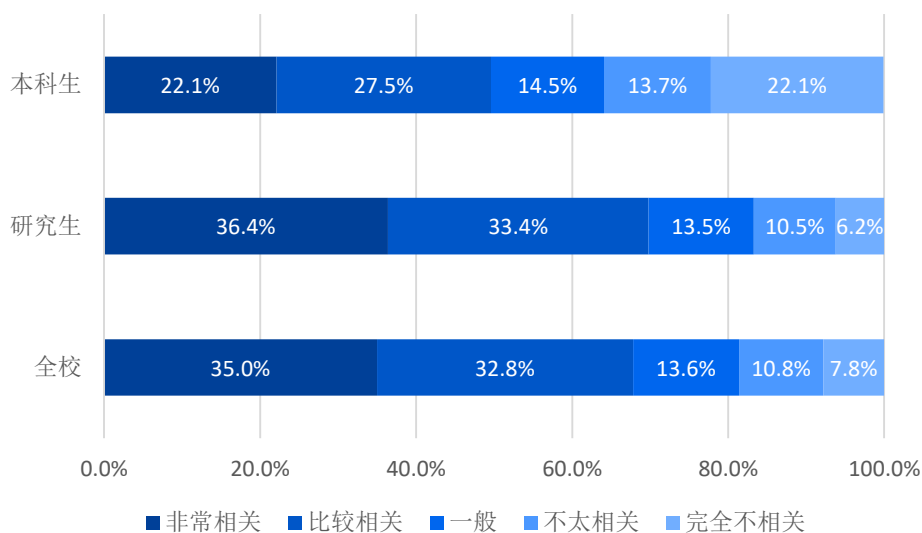


图 13 工作与专业相关度

(三) 就业满意度

本科生对签约工作的满意度达到 96.2%，其中非常满意的占 11.5%，很满意的占 35.1%，比较满意的占 49.6%。研究生对签约工作的满意度达到 95.9%，其中非常满意的占 17.3%，很满意的占 31.1%，比较满意的占 47.5%。本科生对就业满意度略高于研究生，如图 14 所示。

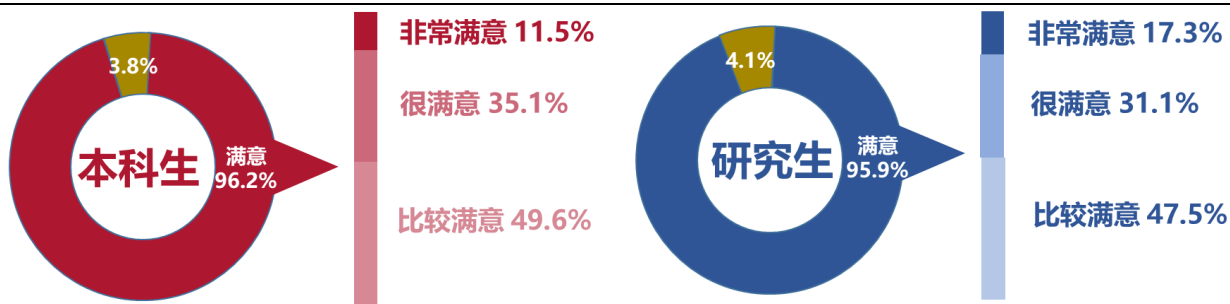


图 14 就业满意度

二、雇主评价

本研究主要是调查用人单位对上海交通大学校友就业现状评价。通过对校友的同事或者领导进行问卷调查，从校友的事业发展状况、校友同事或者领导对其工作能力的总体评价、目前工作对职业能力的需要程度等方面进行评估，全面调查校友的同事或者领导对我校毕业生工作满意度情况以及用人单位对校友各项工作能力的评价。本次调查收回问卷 967 份。

（一）总体工作满意程度

在总体工作满意程度上，校友的同事或者领导对校友工作的表现累计满意度达到 98.55%。其中，46.96%的校友的同事（或者领导）对其工作表现表示非常满意，48.93%的校友的同事（或者领导）对其工作表现表示满意。校友的同事或者领导对本科毕业生和研究生毕业生的工作表现累计满意度分别为 97.90%和 98.86%，其中分别有 41.58%和 52.37%的校友的同事或者领导对本科毕业生的工作表现表示非常满意和满意，分别有 49.56%和 47.27%的校友的同事或者领导对研究生毕业生的工作表现表示非常满意和满意。由此可见，大部分我校毕业生的工作表现是令人满意的。据调查，随着毕业生学历的增加，校友的同事或者领导对校友的满意程度评价也逐渐升高。

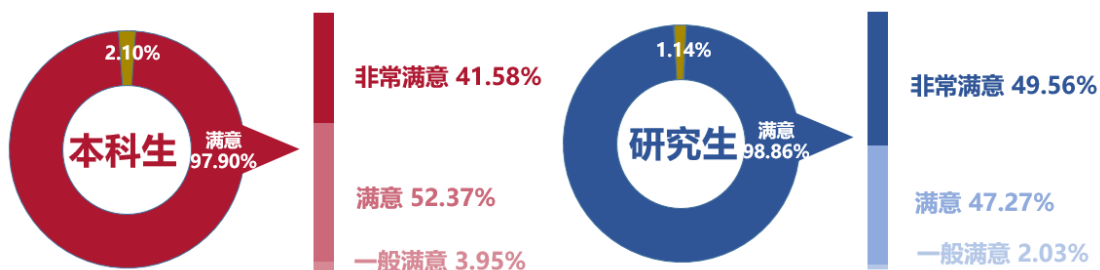


图 15 就业工作满意度

（二）工作能力满意程度

根据台湾著名生涯学者黄素菲副教授（阳明大学）对职业能力的主题分析，将本次调查中工作能力评价部分涉及到的 15 种能力分为人际能力、专业能力、技术能力以及人文素养与行动实践等四种维度。

调查表明，校友的同事（或者领导）对校友的专业能力、技术能力、人文素养与行为实践能力、人际能力四种能力维度的满意程度的均值分别为 4.30、4.25、4.20 和 4.15。这四项能力的平均满意程度均大于 4，这说明毕业生的各项工作能力都是令人满意的。从累计满意程度来看，用人单位对于毕业生目前工作在十五个指标的满意程度排前三位的分别是终生学习能力，寻找有效解决问题信息能力和发现、分析和解决问题的能力。其中，有 39.59% 的接受调查的校友的同事及其领导对校友的终生学习能力表示非常满意，且累计满意程度最高，达到 94.77%；有 41.73% 的接受调查的校友的同事及其领导对校友的寻找有效解决问题信息能力表示非常满意，累计满意程度达到 93.32%；有 42.07% 的接受调查的校友的同事及其领导对校友的发现、分析和解决问题的能力表示非常满意，累计满意程度达到 92.72%。这表明我校毕业生进入职场后，学习能力、在实践中提高自身寻找有效解决问题信息能力以及发现、分析和解决问题的能力表现十分突出，也说明社会对我校人才培养予以充分的肯定。

表 14 工作能力的满意程度（N=1167）

	非常满意	满意	一般	不满意	非常不满意	累计满意度
人际能力						
与不同类型的人合作共事的能力	37.10%	51.33%	10.88%	0.43%	0.26%	88.43%
清晰思考和语言文字表达能力	32.65%	54.07%	12.51%	0.51%	0.26%	86.72%
组织管理能力	32.31%	49.27%	16.97%	1.20%	0.26%	81.58%
社会和环境和谐的理解能力	27.76%	52.70%	17.91%	1.46%	0.17%	80.46%
专业能力						
发现、分析、解决问题的能力	42.07%	50.65%	6.34%	0.34%	0.60%	92.72%
本专业知识运用能力	40.19%	52.27%	6.94%	0.34%	0.26%	92.46%
运用科学方法论能力	38.73%	51.67%	9.00%	0.43%	0.17%	90.40%
运用定量方法能力	36.25%	53.30%	9.85%	0.43%	0.17%	89.55%
技术能力						
寻找有效解决问题信息能力	41.73%	51.59%	6.08%	0.43%	0.17%	93.32%
本专业外知识运用能力	34.10%	52.27%	12.60%	0.77%	0.26%	86.38%

	非常满意	满意	一般	不满意	非常不满意	累计满意度
运用现代技术能力	36.68%	52.70%	10.11%	0.26%	0.26%	89.37%
外语应用能力	34.70%	52.87%	11.74%	0.34%	0.34%	87.57%
人文素养与行为实践能力						
终生学习能力	39.59%	55.18%	4.37%	0.26%	0.60%	94.77%
批判性思考和创新创业工作能力	34.96%	52.36%	11.83%	0.69%	0.17%	87.32%
文学艺术的审美能力	29.56%	47.90%	20.91%	1.29%	0.34%	77.46%

注：累计满意程度为“非常满意”和“满意”之和。

三、建立以社会需求为主导的人才培养反馈机制，加强就业工作对人才培养的反馈

学校高度重视就业对招生、人才培养、学科建设的反馈作用，建立校内资源共享、规范运作的就业信息化平台。根据经济社会发展对人才需求的内在关联性，以社会需求为主导，建立社会需求与招生、人才培养和学生就业之间的内在关联体系，积极开展问卷调查和访谈调研，听取毕业生、用人单位对教育教学的反馈建议。学校持续开展就业情况分析研究、毕业生就业与培养质量以及校友等各类调查，引入毕业生就业和社会需求双向信息反馈机制，以此了解学生对人才培养工作的评价，为学校改革和发展提供决策参考。

通过定期编制毕业生就业工作信息专报，不定期走访企业，实施“翼计划”暑期社会实践活动等方式，收集就业相关资料，挖掘就业数据与分析。2017 年撰写了《上海交通大学毕业生就业质量报告》、《上海交通大学校友调查报告》等报告，详细分析了学生就业和校友发展情况，将研究信息及时反馈到学校人才培养的各个环节，有效地总结人才成长规律，找准社会需求，推动学校招生改革和人才培养的发展。

四、对学校、院系就业工作评价

（一）对学校就业工作评价

对学校就业工作的评价主要从“就业信息网”、“在线职业测试系统”、“求职指导讲座及工

作坊”、“学生职业发展类协会”、“就业指导手册”、“个人职业发展和策略咨询”、“企业参观、开放日、职业展”等方面进行综合评价。调查结果显示，本科生参加率较高的服务依次是办理三方协议鉴证（90.1%）、就业信息网（85.5%）、招聘会与宣讲会宣传推广（84%）和就业实习实践（80.2%），研究生参加率较高的服务依次是招聘会与宣讲会宣传推广（95%）、就业信息网（88.6%）、办理三方协议鉴证（85.8%）、就业指导手册（83.5%）和就业中心微信公众账号（81.6%）；在职业辅导服务好评率方面，本科生与研究生均一致认为前三名依次为招聘会与宣讲会宣传推广、就业信息网和办理三方协议鉴证。

（二）对院系就业工作评价

院系就业工作评价主要从“结合专业特点开展就业指导情况（如讲座培训、简历修改、就业咨询等）”、“就业信息提供与岗位推荐情况”、“就业政策与流程的通报情况”、“事务性工作开展情况（如推荐表打印、协议书下发等）”等四个方面进行调查。调查结果显示，毕业生对院系就业工作持比较满意的态度，整体满意程度达到 86.56%，与去年相比有所上升。

第五部分 毕业生就业工作的特点与措施

一、重引导，将“责任”教育贯穿学生成长全过程

学校不断深化就业引导教育，强化大思政、大育人的格局，构建了“新生入学-在读期间-毕业阶段”价值引领工作链，整合各方资源，在人才培养过程中，对大学生进行理想信念、社会责任和择业价值观的教育，引导毕业生正确认识时代责任和历史使命，树立科学的就业观和成才观，使他们在择业时做出符合时代使命要求的选择，到经济建设的主战场、到国家最需要的地方去建功立业。一是**抓好入学季、毕业季等重要契机，将“责任”教育贯穿学生成长全过程**。2017 年新生入学，学校党委书记、校长开讲新生教育“第一课”，寄语学子要志存高远，与祖国同心同向。毕业前夕，学校领导分别与国家重要行业就业的毕业生代表召开座谈会，鼓励同学们要不忘初心，为中国梦而矢志奋斗；在 2017 年本科生毕业典礼上，校党委书记姜斯宪为毕业生上了最后一节“微党课”，寄语学子要坚定信念、高扬理想，无论毕业后从事什么职业，也无论你身处何地或者毕业多久，都要把党和国家放在心中重要的位置。校长、党委副书记林忠钦寄语毕业生都能够带着自信、坚韧和抱负，从容地走上世界大舞台，为祖国建功立业，实现远大的人生理想！二是**树立典型，发挥榜样引领效应**。2017 年，学校征集优秀毕业生成长成才故事近 300 篇，并通过微信、报刊等途径宣传同学们的求学经历和择业心路。此外，学校继续推进毕业生跟踪调查项目，不断挖掘和宣传在国家重要行业关键领域作出突出贡献的校友，特别是优秀青年校友的典型事迹，并邀请他们回校参加专题座谈会。

二、强举措，多维度就业指导服务助力学生成长成才

（一）积极推进全程多维、线上线下相结合的生涯教育体系

学校积极推进全程多维的生涯教育体系，将就业引导教育深入课堂，不断完善以课堂教学为主渠道，咨询、讲座、培训、实践为补充，网络伴随为辅助的全天候的生涯教育体系。一是进一步加强《职业生涯发展与规划》核心通识课程建设，完善双周集体备课制度，按照教学管理规定加强学习。本年度继续推进教务处教改项目课题《高校就业指导课程评估的改革研究》，

已完成中期检查。2017 年，学校就业指导课程共开设 20 个班，选课人数近千人。课程设计依据学生的个性化特点，分学历、分年级、分主题，将社会主义核心价值观的精神融入到课堂教学中去。二是为帮助 2017 级新生在入学初始更快适应角色转换、唤醒生涯意识，学校于 10 月至 11 月期间，开展“新生季”生涯专题咨询活动，组织多场次的新生的生涯规划专题讲座。此外，学校共为毕业生组织举办了近十场求职季系列沙龙及讲座类活动，包括“职场躬行”求职技能特训营、智能制造与自动化行业求职指导、互联网电商行业求职指导、医药/生物行业求职指导、就业政策解析与答疑、求职礼仪与面试心理调控等主题。三是大力支持学生生涯发展协会总会（SCDU）建设，依托学生社团开展实习实践、企业走访和生涯访谈等活动，并引导重点企业成立校园学生俱乐部。2017 年，学校成立了养生堂（农夫山泉）俱乐部，搭建学生和企业的交流平台。四是学校开放生涯教育在线测评、生涯故事等线上资源，学生可随时点击学习。

本年度，学校整合校内外师资力量参与生涯教学，增强培训力度，提升师资水平，通过双周集体备课、师资培训等方式加强学习交流，不断改进授课方法，提升教学水平。继 2015 年面世出版《大学生生涯发展与规划》教材以及 2016 年 2 月初出版《大学生职业发展素养》之后，2017 年就业中心改版原《大学生生涯发展与规划》教材，并将于年底前正式出版。此外，对于家庭困难、少数民族等就业困难群体，学校实施针对性分类帮扶，为毕业生提供支撑保障，促进其全面成长成才。同时，学校也积极做好港澳台毕业生就业服务工作，为他们在内地发展提供便利。

（二）聚焦核心就业市场，构建重点单位核心引导圈

学校大力开拓核心就业市场，加强与就业引导单位的联系，为同学们拓宽就业渠道，增加就业机会。从 2016 年 9 月以来，上海交通大学就业信息网及相关院系网站发布招聘信息的单位数为 4359 家，提供岗位信息数超过 102000 个，举办宣讲会 996 场（校级 588 场，院系承办 408 场），举办企业集团、地方组团或选调生招录等中小型专场招聘会场次达 41 场，举办大型招聘双选会 4 场，参会企业达到 1778 家次。从数据上来看，学校学生的就业市场状况与上一年度相比大致相当，就业形势基本稳定，但来校单位结构略有变化，民企等中小型企业需求明显增加，外企数量略有减少。

学校积极关注国家重要行业、关键领域重点单位的人才需求状况，提前与用人单位联系与

沟通,利用暑假期间组织多支调研团队,重点走访中西部、东三省及“一带一路”等国家重点战略中的重要行业和重点区域的重点单位,全面而深入地了解就业引导单位的用人要求和招聘需求,同时,邀请国家重点单位来校召开用人单位座谈会,为就业引导单位来校招聘出谋划策。2017年,学校召开两次用人单位座谈会,包括国防科技专场及知名企业专场,探索新形势下人才输送模式。

(三) 以精准化服务为主导,构建以人为本的就业环境

学校突出教育与指导、服务与管理、分析与评估等三大功能,提供更具个性化的精准化服务。结合学生不同群体对就业服务需求,进一步完善信息化服务平台,借助微信、微博、LED、翼讯等平台,延伸系统功能,构建微信-网站联动平台和推送机制,打造立体的智慧服务系统,提升整体服务质量。此外,学校继续增强工作人员的专业化水平和服务意识,持续深入推进“一门式”服务体系建设,构建以人为本的服务环境,致力于为学生和用人单位提供一站式全方位就业服务,构建学生成长就业一体化服务平台。

2017年,学校充分调动院系力量,加强对院系就业工作考核力度,发挥院系在就业工作中的主体作用,积极发挥教师、学生、院友及专家在就业工作中的作用。一方面,修订具有院系特色就业质量评估体系,全面推进院系就业工作,并以就业质量评估为基础,为学校、学院人才培养提供重要反馈。另一方面,不断完善院系就业引导目录,深入开展院级就业实习实践,有效开展院系毕业生和校友调研,优化院系分类考核与评估制度,及时传递就业信息和反馈毕业生就业进展。

(四) 秉持“面上覆盖”和“点上突破”相结合的指导思想,系统推进全校创新创业教育

学校着力推荐“教育、实践、孵化”全链条培养,加强对全校学生创新精神、创业意识和创业能力的培养,并在此基础上,分层分类对部分有强烈意愿的同学,强化实践和孵化能力训练。学校创新创业生态体系日益形成,创新创业教育成效不断呈现。一是构建了创新创业人才“教育-实践-孵化”全链条教育模式。发挥创业学院教育主阵地作用,发挥学科优势和课程体

系规范化优势，主抓创业意识和能力教育；畅通创业学院与学工部门联动渠道，夯实创业教育的基础上，组织动员和指导学生开展更具针对性和成长性创业实践。二是通过项目制教学方式，实现了理论教学与创业项目同步互动。开设的《创业基础》、《创业机会识别》课程均采用项目制体验式教学模式，使学生了解创业活动过程中的内在规律以及创业活动本身的独特性，教学内容基本基于创业活动的基本过程来开展，包括项目挖掘、团队组建、创业心态、市场与客户、商业模式等。三是推动了基于创新的创业实践，有效实现了创新项目与创业项目的联动。通过学生创新工作室、“钱学森杯”等学生科技创新载体和生物医学工程学院、媒体设计学院双创示范学院建设，打通学生科技创新与创业实践的通道，打通教师专业力量与市场之间的通道，强化产学研结合、创新与创业结合。四是构建了“创业导师”和“创投导师”两支师资队伍。目前已组建了一支学术与实务相结合、创新与创业相结合、本土与国际相结合的师资队伍，共汇聚了 267 位来自智能制造、互联网金融、智慧医疗、文化教育以及风险投资等不同领域的创业导师和创投导师，为学校师生和年轻校友创业教育和实践提供有力支撑，形成更具有针对性和实战性的师资体系。

三、抓专项，精准化就业引导工程助推高质量就业

（一）完善就业引导工程指南，夯实核心就业市场

学校以国家战略需求为牵引，大力推进毕业生就业引导工程建设。一方面，构建就业引导工程指南，明确就业引导工作目标与方向。学校根据国家的战略需求和学校的办学使命，制定就业引导目录总体框架和原则。在校级目录基础上，各院系立足学院学科和就业特点，制定院级就业引导目录。2017 年，学校正式编辑出版《上海交通大学就业引导工作纲要》，进一步明确关系国计民生的重要行业关键领域作为交大学生的就业核心市场。二是做好“翼计划”七大训练营的分类指导。训练营以学生不同未来发展方向为主线，针对毕业生不同的求职意向进行针对性的专业指导，打造不同训练营的个性化特色。2017 年，翼计划训练营开展各类专题知识讲座、专项实训、企业开放日等活动百余次，为相应群体的学生提供形式多样和内容丰富的服务和支持。此外，学校不断夯实核心就业市场，重点加强与航空航天、汽车、船舶、装备制造、医疗卫生等行业领域的国家重点单位的联系与沟通，邀请社会各行业领域的重点单位组团打包招聘，发挥国有重点单位的集团公司品牌效应，并对此类企业招聘开辟“绿色通道”，为

其选派专门工作人员和菁菁大使学生志愿者提供全程化的招聘支持与服务。

（二）大力推进基层就业工作，优化就业结构

学校认真贯彻落实中央精神和上级部署，积极开展党政人才输送工作，引导毕业生扎根基层、服务基层。一方面，学校积极做好教育动员和报名选拔工作，畅通各项政策宣传和招聘信息发布渠道，解答学生关心的具体问题，并采取多种措施重点引导毕业生到基层就业。另一方面，邀请基层优秀校友代表和有志于基层锻炼的在校生举行专场座谈，并建立一对一的定期联系制度，不仅“扶上马”，而且“送一程”，关心他们的工作、生活状况，与基层用人单位一起帮助他们更快地适应岗位，更好地锻炼成长。学校大力建设“选调生研修班”，以“选调生研修班”建设为依托，将训练营学员作为选调生的人才蓄水池，分级、分层、分地域的做好各省市选调生推荐工作。本年度吸引了近千人次参与省市选调生政策宣讲会、经验交流会、实务操作培训等活动。截至目前，有广西、四川等共 19 个省市与我校开展选调生遴选的合作关系；2017 年赴各地工作的选调生人数达 80 余人，包括中央及各省市选调生市场拓展逐步展开，选拔、培训体系初步建立，成效逐渐显现。

（三）深入推进就业引领计划，将实践育人和就业引导紧密结合

2017 年，学校将实践育人和就业引导教育紧密结合，大力推进重点单位就业实践引领计划，帮助毕业生了解国家建设真实情况，亲身感受国家重点单位的职业发展优势和机遇。一方面，学校积极拓展核心单位就业实习基地，各方面寻求资源，为学生开辟实习实践实训基地，提升就业能力。同时，学校还大力发挥示范就业实习基地作用，建设就业示范基地，推动见习就业机制，选派优秀学生到政府基层、企事业单位挂职锻炼。此外，组织学生暑期社会实践团队，利用暑期组织高年级学生、毕业班学生以团队的形式赴中西部国家重点单位以及重点区域开展就业主题的社会实践和职业见习，带领学生深入基层，深入实践，深入生活，为实现个人价值，为国家、社会、人民的未来而奋斗。2017 年，学校各院系组织暑期赴国家重点单位的社会实践团队近百支队伍，近 2000 人参加就业实习实践。参与实习实践的带队老师当中，除了学院辅导员、思政教师之外，专业教师不乏有国家千人、国家杰青等。学生实践队伍先后走访了中国航天科工集团，中国工程物理研究院，武汉光谷高新区，特变电工，远景能源，腾讯科

技有限公司等百余家单位，让学生们深刻感受企业的实力与魅力，从而更加坚定了投身祖国最需要的地方建功立业的信心和决心。

（四）实施“交大人·世界声”计划，支持毕业生到国际组织实习任职

根据中组部关于高校毕业生到国际组织实习任职的专题会议精神 and 《教育部关于做好 2017 届全国普通高等学校毕业生就业创业工作的通知》（教学〔2016〕11 号）的要求，学校积极响应党和国家的号召，积极引导优秀毕业生进入国际组织实习任职，将国际组织列为毕业生就业的重点领域就业渠道，切实推进培养选送毕业生赴国际组织实习任职工作。一是领导高度重视，全方位强化组织保障。学校召开党委常委扩大会议，通过了毕业生到国际组织任职实习的整体工作方案；成立校工作领导小组，由校领导任组长，秘书处设在学校就业中心。二是学校加大向社会、校友的筹资力度，为项目实施提供更坚定的基金保障。成都朗基地产有限公司向我校捐赠一百万元人民币，设立“朗基-交大全球英才奖学金”永久基金，用于鼓励、支持和引导交大优秀学子到国际组织实习。三是全面实施“交大人·世界声”计划。广泛宣传动员，开设“世界与你有关”系列讲座，邀请世界卫生组织前外交官宋允孚先生到校为学生讲述国际公务员的选拔和培养机制；邀请多位曾在主要国际组织实习的校友回到母校与学生开展交流分享等活动，帮助在校学生扩展视野，增长见识，培养学生参与全球治理的意识，激发交大人为国发声、引领世界的责任感与青春热情。四是成立上海交通大学学生国际参与和全球协调发展协会。组织有志于赴国际组织实习任职的交大学子，开展交流培训、实践考察等活动。

四、促实效，多举措确保价值引领落地生根

学校将社会主义核心价值观融入就业引导工作全过程，在人才培养过程中对大学生进行理想信念、社会责任和择业价值观的教育，引导毕业生正确认识时代责任和历史使命，树立正确的就业观和成才观，使他们在择业时做出符合时代使命要求的选择，到经济建设的主战场、到国家最需要的地方去建功立业。

2017 年，学校就业质量不断提升，就业布局进一步优化。主要体现在：一是注重学生学术志趣的培养和引导，以本科生为例，深造率由 2008 年的 40% 到 2017 年的 66.42%，实现了稳步提升，为广大学子今后投身学术研究打下了坚实的基础；二是注重学生服务国家重大战略需求的

引导，2017 年就业引导率稳步提升，从 2008 年的 20%左右，提升到今年的 66.10%以上，实现了大学生选择三资企业为主流到国有企业为主流的就业转变，大大增强了服务国家重大战略需要的大局意识；三是注重学生服务基层建设的引导，2017 年到基层就业的人数已达 200 余人，达到就业人数的 5%，为国家需要的基层输送大量优秀人才。

第六部分 发展趋势与展望

一、学校毕业生就业率继续保持高位。学校始终坚持以国家战略需求为牵引，紧紧围绕创新性人才培养体系，重视毕业生就业质量。如图 16 所示，2015-2017 年期间，我校就业率呈上升趋势。今后，学校继续加强与地方、企业合作，开拓就业实习实践基地，面向国家重点单位组织学生开展参观考察和岗位推荐。同时进一步推进海外留学、国内深造训练营建设，拓展学生国际化视野。不断地加强精准化就业引导工作，针对毕业生群体开展线上线下各类就业指导活动，满足学生个性化需求，使学校就业率继续保持高位。

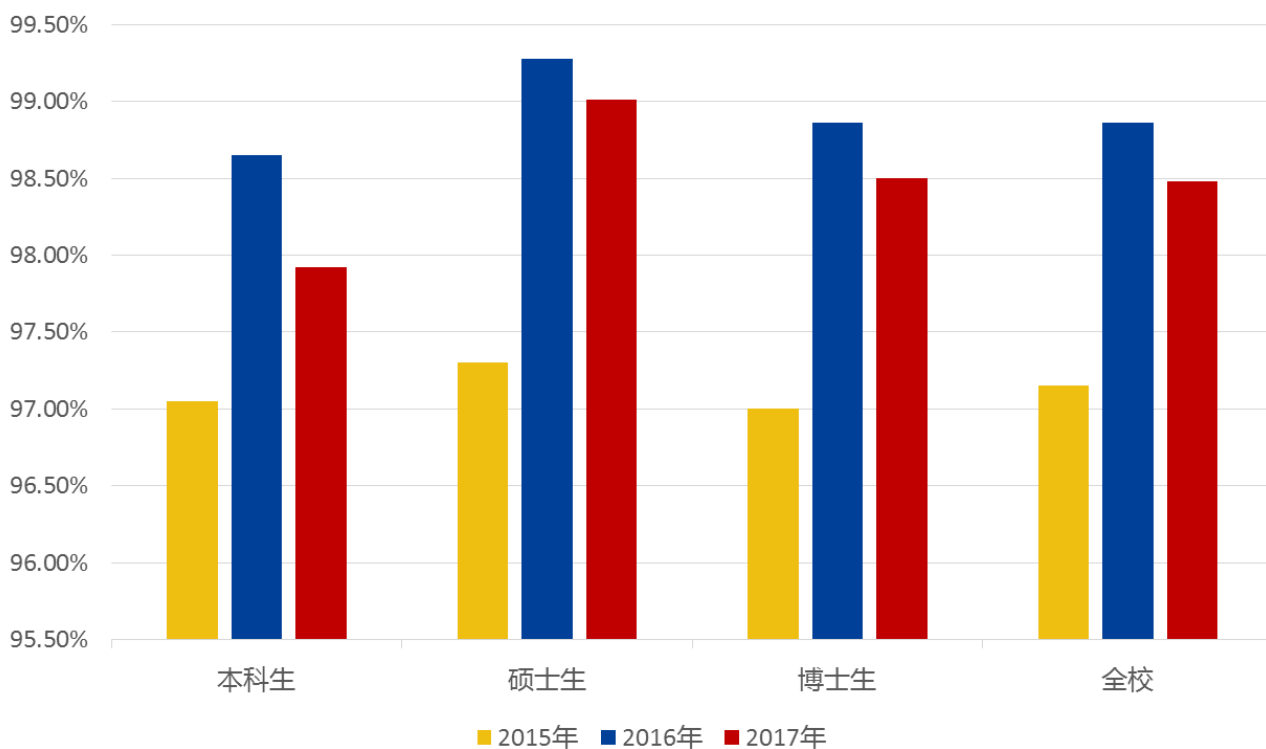


图 16 2015-2017 年学校毕业生就业率变化

二、凸显“价值引领”，就业引导突显特色。学校立足人才培养特色，进一步完善校院两级就业引导目录，确立重点单位核心企业圈，强化“翼计划”训练营，深入推进就业引导精细化。围绕学校、学院人才培养目标以及专业特色构建百家核心企业圈。自 2011 年起，我校的就业引导率逐年稳步上升。历年就业引导率情况见图 17。

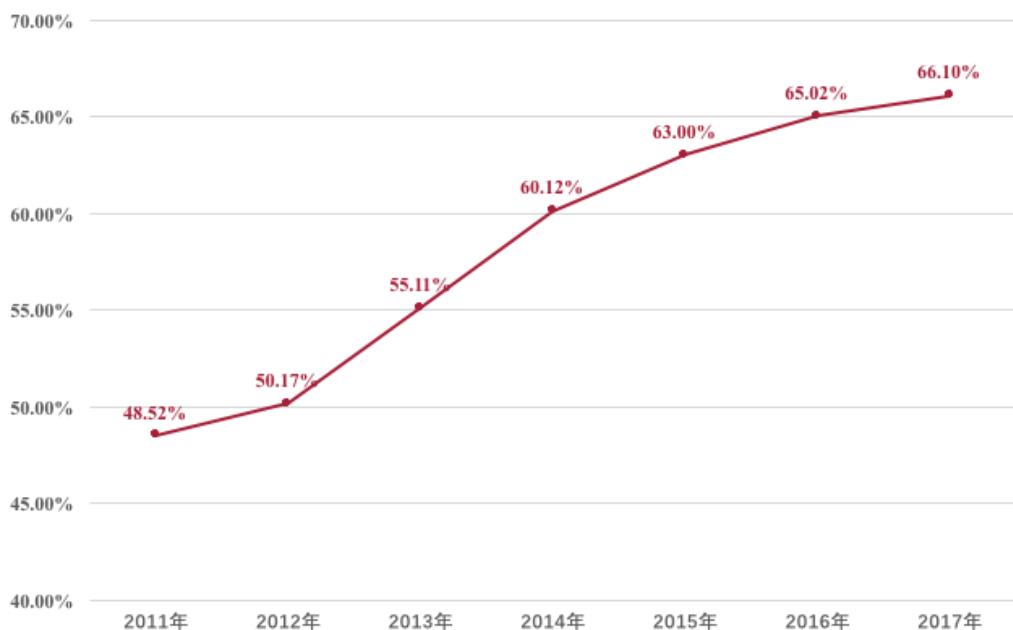


图 17 历年就业引导率情况

三、本科生继续深造率创新高。2017 届本科毕业生深造率达到了 66.42%，其中国内升学率为 38.36%，出国（境）深造率为 28.06%。根据 2017 年英国《泰晤士报》最新排名，我校本科毕业生赴世界排名前 30 位大学出国（境）深造的人数为 504 人。与 2010 年相比，2017 年本科生的继续深造率上升了 14.94%。历年本科生继续深造率情况见图 18。

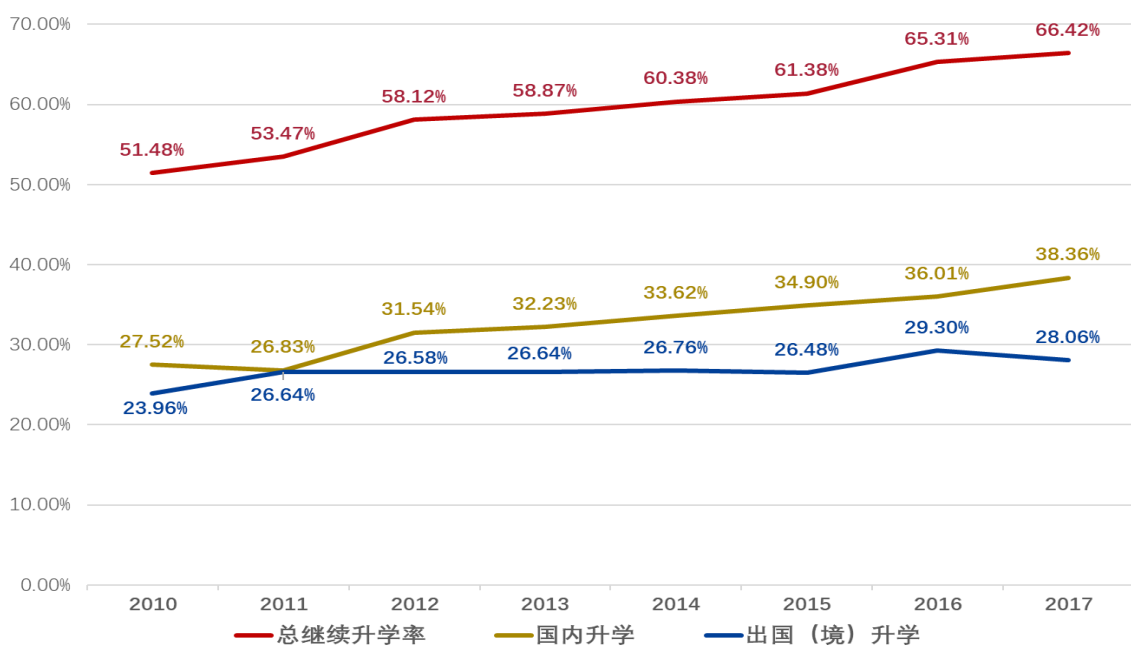


图 18 历年本科生继续深造率情况