

# 武汉理工大学 2016 届毕业生 就业质量年度报告

ANNUAL REPORT ON EMPLOYMENT QUALITY 2016 OF WHUT



武汉理工大学  
WUHAN UNIVERSITY OF TECHNOLOGY

## 学校概况

武汉理工大学由原武汉工业大学、武汉交通科技大学、武汉汽车工业大学于2000年5月27日合并组建而成，是首批列入国家“211工程”重点建设的教育部直属全国重点大学。60多年来，学校共培养了40余万名高级专门人才，是教育部直属高校中为建材、交通、汽车三大行业培养人才规模最大的学校，已成为我国“三大行业”高层次人才培养和科技创新的重要基地。学校现有全日制学生50587人，其中本科生36892人、博士和硕士研究生12471人、留学生1224人。

学校长期的育人实践，形成了特色鲜明的办学思想体系：确立了“建设让人民满意、让世人仰慕的优秀大学”的办学理想，“厚德博学、追求卓越”的办学精神，“育人为本、学术至上”的办学理念，“实施卓越教育、培养卓越人才、创造卓越人生”的卓越教育理念。学校致力于为社会培养一代又一代以智慧引领人生、具有卓越追求和卓越能力的卓越人才。

学校现有马房山校区、余家头校区和南湖校区，占地4000余亩，校舍总建筑面积174万平方米，4座现代化图书馆藏书400万册。现有24个学院（部），4个国家重点实验室（工程中心）。现有教职工5510人，其中专任教师3171人，中国工程院院士2人，比利时皇家科学院院士1人，澳大利亚工程院院士1人，面向全球聘任的战略科学家22人，国家“千人计划”19人、“万人计划”5人，国家“973计划”和重大科学研究计划首席科学家、长江学者特聘（讲座、青年）教授、国家杰出青年基金获得者21人，国家教学名师奖获得者3人，“百千万人才工程”国家级人选11人。

学校已形成以工学为主，理、工、经、管、艺术、文、法等多学科相互渗透、协调发展的学科专业体系。现有一级学科博士学位授权点15个，一级学科硕士学位授权点38个，博士后科研流动站17个；有15个硕士专业学位授权类别，39个硕士专业学位授权领域。材料学科、工程学科、化学学科和物理学科4个学科进入了世界ESI学科排名的前1%。现有本科专业87个，其中国家特色专业15个、卓越工程师教育培养计划试点专业28个、国家综合改革试点专业4个、国家战略性新兴产业专业2个。现有国家级精品资源共享课17门、国家级精品视频公开课8门。拥有国家级教学团队5个、教育部人才培养模式实验区4个、国家级实验教学示范中心5个、国家级工程实践教育中心13个、国家国际

化示范学院 1 个、全国创业孵化示范基地 1 个、全国高校实践育人创新创业基地 1 个。

近年来，学校培养了一批全国优秀大学生代表，1 人获“中国青年五四奖章”，5 人获“中国青少年科技创新奖”，3 人获“中国大学生年度人物”称号，4 人获“中国大学生自强之星”称号。近年来，学校在多项全国高水平大学生科技竞赛中成绩名列前茅，2014 年学校在全国大学生机械创新设计大赛中获奖总数和一等奖总数位居全国第一，2016 年学校在全国大学生节能减排竞赛中获奖总数位居全国第二，连续 7 年以团体总分第一获得湖北省大学生创新创业大赛“挑战杯”（创青春杯）。学校毕业生一次就业率连续 5 年保持在 95%左右。

学校在新材料与建筑材料、交通与物流、机电与汽车、信息、新能源、资源环境、公共安全与应急管理等领域建有材料复合新技术国家重点实验室、硅酸盐建筑材料国家重点实验室、光纤传感技术国家工程实验室、国家水运安全工程技术研究中心等 27 个国家级和省部级科研基地，建有交通运输部内河智能航运协同创新平台、湖北省汽车零部件技术协同创新中心、湖北省安全预警与应急联动技术协同创新中心等 3 个省部级协同创新中心，与地方政府和行业企业共建联合研究中心 117 个。2010 年以来，学校以第一完成单位获国家科技奖励 13 项，位居全国高校前列。

学校与美国、英国、日本、法国、澳大利亚、俄罗斯、荷兰等国家的 190 多所大学和科研机构建立了人才培养和科技合作关系，聘请了 300 余名国外知名学者担任学校战略科学家、客座和名誉教授。2007 年以来，学校先后获批建立了材料复合新技术与先进功能材料、高性能船舶关键技术、功能薄膜新材料先进制备技术及工程应用、新能源汽车科学与关键技术等 4 个学科创新引智基地和材料复合新技术国际联合实验室、环境友好建筑材料国际科技合作基地等 2 个国际科技合作基地。2009 年以来，学校先后与美国、英国、意大利、荷兰的著名高校建立了 8 个高水平国际合作研究平台，包括武汉理工大学—哈佛大学纳米联合实验室、武汉理工大学—密歇根大学新能源材料技术联合实验室、武汉理工大学—南安普顿大学高性能船舶技术联合中心等。

学校 2013—2015 年连续三年入围 THE 亚洲大学百强榜，2013—2014 年连续两年进入 THE 世界大学 400 强排行榜。2016 年，学校进入 THE 世界大学 980 强排行榜和亚洲大学 200 强排行榜、QS 亚洲大学 350 强排行榜、US News 世界大学 750 强排行榜、ARWU 世界大学学术排名 500 强排行榜。

# 目录 | CONTENTS

学校概况.....	1
报告说明.....	1
<b>第一部分 2016 届毕业生基本情况.....</b>	<b>2</b>
一、毕业生规模.....	2
二、毕业生结构.....	2
三、毕业生流向.....	12
四、毕业生就业率.....	18
五、毕业生签约率.....	28
六、毕业生国内升学与出国（境）.....	30
七、毕业生基层就业情况.....	33
八、未就业学生的情况.....	33
<b>第二部分 用人单位对毕业生的需求分析.....</b>	<b>35</b>
一、用人单位需求人数与毕业生人数的比例.....	35
二、招聘单位的性质分布.....	45
三、招聘单位地域分布.....	45
四、招聘单位行业分布.....	47
<b>第三部分 毕业生就业质量分析.....</b>	<b>48</b>
一、毕业生的薪酬水平.....	48
二、毕业生的就业满意度.....	49
三、毕业生的人职匹配度.....	52
四、毕业生的专业相关度.....	53
五、毕业生的工作稳定性.....	53
六、毕业生的职业保障.....	54
七、毕业生的工作时间.....	55
八、毕业生的个人成长.....	55
九、毕业生就业质量综合分析.....	56
<b>第四部分 影响毕业生就业质量的相关因素分析.....</b>	<b>61</b>
一、毕业生的求职行为.....	61



二、毕业生的职业资本.....	64
<b>第五部分 用人单位对我校人才培养质量与就业服务工作的评价.....</b>	<b>68</b>
一、用人单位对毕业生培养质量满意度.....	68
二、用人单位对学校就业服务工作的满意度.....	71
<b>第六部分 学校就业创业工作的主要措施.....</b>	<b>73</b>
一、加强未就业学生精准帮扶工作.....	73
二、巩固开拓学校毕业生就业市场.....	73
三、提高就业市场服务质量.....	73
四、成立了实体创业学院.....	74
五、召开了全校首届创新创业教育工作大会.....	74
六、加强对孵化基地创业学生的辅导服务.....	74
<b>第七部分 毕业生就业的发展趋势.....</b>	<b>76</b>
一、用人单位需求的变化.....	76
二、就业流向的变化.....	76
三、薪酬水平的变化.....	77
四、就业满意度的变化.....	78
<b>第八部分 毕业生就业状况对教育教学的反馈.....</b>	<b>79</b>
一、毕业生就业状况对生源质量的影响.....	79
二、毕业生就业状况对学科专业建设的影响.....	79
三、毕业生就业状况对教育教学改革的影响.....	79

## 报告说明

本报告由 2016 届毕业生基本情况、用人单位对毕业生的需求分析、毕业生就业质量分析、影响毕业生就业质量的相关因素分析、用人单位对我校人才培养质量与就业服务工作的评价、学校就业创业工作的主要措施、毕业生就业的发展趋势、毕业生就业状况对教育教学的反馈，共八部分组成。报告以《武汉理工大学 2016 届普通本科毕业生就业协议书》和《武汉理工大学 2016 届毕业研究生就业协议书》、学校就业创业指导中心完成的“武汉理工大学 2016 届毕业生就业意向调查”和“武汉理工大学 2016 届毕业生签约情况调查”、第三方调查公司——武汉对的数据与咨询服务有限责任公司完成的“2016 届毕业生质量用人单位调查”和“2016 届毕业生就业状况调查”为依据，从毕业生的就业率、薪酬水平、就业满意度、人职匹配度、专业相关度、工作稳定性、职业保障、工作时间、个人成长共九个维度构建指标体系，详细分析了武汉理工大学 2016 届毕业生的就业质量状况，并给出具体的数值，同时分析了一系列影响毕业生就业质量的相关因素，如毕业生的培养质量、求职行为、职业资本、学校提供的就业指导服务等，报告还进一步分析了近几年武汉理工大学就业的发展趋势和对学校教育教学的改革。

## 第一部分 2016 届毕业生基本情况

### 一、毕业生规模

2016 届毕业生<sup>1</sup>共有 12629 人，列入就业派遣 12548 人。

### 二、毕业生结构

#### （一）学历结构

表 1-1 分学历毕业生人数

学历层次	人数	比例
本科生	8949	70.86%
硕士生	3468	27.46%
博士生	212	1.68%
<b>合计</b>	<b>12629</b>	<b>100.00%</b>

注：我校 2016 届博士毕业生总数为 212 人，其中 131 人为本年度参加就业派遣人数。

#### （二）性别结构

武汉理工大学 2016 届毕业生人数男女比例大致为 7:3。

表 1-2 分性别毕业生人数

学历层次	人数		比例		合计
	男	女	男	女	
本科生	6161	2788	68.85%	31.15%	100.00%
硕士生	2247	1221	64.79%	35.21%	100.00%
博士生	88	43	67.18%	32.82%	100.00%
<b>合计</b>	<b>8496</b>	<b>4052</b>	<b>67.71%</b>	<b>32.29%</b>	<b>100.00%</b>

#### （三）学院结构

经统计，武汉理工大学 2016 届毕业生分布在 23 个学院，总人数 12548 人，其中本科毕业生 8949 人，硕士毕业生 3468 人，博士毕业生 131 人。

<sup>1</sup>毕业生：指我校普通全日制毕业生，包括本科、硕士、博士毕业生。

表 1-3 分学院毕业生人数

序号	学院	本科生	硕士生	博士生	总人数
1	材料科学与工程学院	741	505	40	1286
2	交通学院	555	190	9	754
3	管理学院	643	336	11	990
4	机电工程学院	752	219	6	977
5	能源与动力工程学院	490	140	4	634
6	土木工程与建筑学院	512	239	4	755
7	汽车工程学院	533	158	4	695
8	资源与环境工程学院	359	135	4	498
9	信息工程学院	681	281	8	970
10	计算机科学与技术学院	445	174	5	624
11	自动化学院	492	197		689
12	航运学院	270	46	2	318
13	物流工程学院	408	133	1	542
14	理学院	368	88	4	460
15	化学化工与生命科学学院	320	77		397
16	经济学院	323	144	8	475
17	艺术与设计学院	335	128	13	476
18	外国语学院	165	75		240
19	文法学院	241	82		323
20	政治与行政学院	147	48		195
21	马克思主义学院		53	8	61
22	国际教育学院	169			169
23	教育科学研究院		20		20
合计		8949	3468	131	12548

#### （四）专业结构

武汉理工大学 2016 届本科毕业生分布在 85 个专业（系），研究生毕业生分布在 112 个专业（系）。

表 1-4 分专业本科毕业生人数统计

序号	学院	专业名称	毕业生数
1	材料科学与工程 学院	材料成型及控制工程	163
2		材料科学与工程	332
3		材料物理	26
4		复合材料与工程	64
5		高分子材料与工程	70
6		材料化学	22
7		无机非金属材料工程	64
8	交通学院	船舶与海洋工程	240
9		道路桥梁与渡河工程	139
10		工程结构分析	55
11		交通工程	61
12		交通运输	60
13	管理学院	财务管理	176
14		工商管理	106
15		会计学	127
16		劳动与社会保障	29
17		人力资源管理	77
18		市场营销	36
19		信息管理与信息系统	92
20	机电工程学院	包装工程	56
21		测控技术与仪器	191
22		工业工程	77
23		过程装备与控制工程	93
24		机械工程及自动化	335
25	能源与动力工程 学院	轮机工程	278
26		能源动力系统及自动化	152
27		油气储运工程	60

(续表)

序号	学院	专业名称	毕业生数
28	土木工程与建筑学院	给水排水工程	72
29		工程管理	106
30		建筑节能技术与工程	29
31		建筑学	85
32		土木工程	220
33	汽车工程学院	车辆工程	249
34		汽车服务工程	144
35		热能与动力工程	140
36	资源与环境工程学院	地理信息系统	58
37		环境工程	64
38		环境科学	25
39		矿物加工工程	86
40		采矿工程	96
41		资源环境与城乡规划管理	30
42	信息工程学院	电子科学与技术	86
43		电子信息工程	209
44		通信工程	253
45		信息工程	133
46	计算机科学与技术学院	计算机科学与技术	185
47		软件工程	165
48		物联网工程	95
49	自动化学院	电气工程及其自动化	256
50		自动化	236
51	航运学院	海事管理	52
52		航海技术	218
53	物流工程学院	机械设计制造及其自动化	210
54		物流工程	109
55		物流管理	89

(续表)

序号	学院	专业名称	毕业生数
56	理学院	电子信息科学与技术	66
57		工程力学	88
58		光信息科学与技术	99
59		统计学	54
60		信息与计算科学	61
61	化学化工与生命科学学院	化学工程与工艺	94
62		生物技术	54
63		应用化学	86
64		制药工程	86
65	经济学院	电子商务	46
66		国际经济与贸易	56
67		金融学	152
68		经济学	69
69	艺术与设计学院	动画	46
70		工业设计	148
71		艺术设计	113
72		艺术设计学	28
73	外国语学院	法语	51
74		日语	16
75		英语	98
76	文法学院	编辑出版学	26
77		法学	132
78		广告学	60
79		教育技术学	23
80	政治与行政学院	社会工作	57
81		对外汉语	32
82		思想政治教育	58
83	国际教育学院	车辆工程	65
84		国际经济与贸易	42
85		通信工程	62
<b>合计</b>	<b>22 个学院</b>	<b>85 个专业</b>	<b>8949</b>

表 1-5 分专业研究生毕业生人数统计

序号	学院	专业	硕士生	博士生	总计
1	材料科学与工程学院	材料工程	240		240
2		材料加工工程		2	2
3		材料科学与工程	262	23	285
4		材料物理与化学		5	5
5		材料学	2	7	9
6		复合材料学		1	1
7		生物医学工程	1		1
8		新能源材料		2	2
9	交通学院	船舶与海洋工程	75		75
10		船舶与海洋结构物设计制造	1	2	3
11		道路与铁道工程	17		17
12		交通运输工程	53	4	57
13		交通运输规划与管理	32	1	33
14		结构工程	12		12
15		物流管理		2	2
16	管理学院	工程管理	44		44
17		工商管理	187		187
18		管理科学与工程	28	7	35
19		会计	58		58
20		技术经济及管理		3	3
21		企业管理		1	1
22		系统工程	2		2
23		资产评估	17		17
24	机电工程学院	工业工程	7		7
25		机械电子工程		1	1
26		机械工程	205	4	209
27		机械制造及其自动化		1	1
28		仪器科学与技术	7		7



(续表)

序号	学院	专业	硕士生	博士生	总计
29	能源与动力工程学院	船舶与海洋工程	21		21
30		动力工程	30		30
31		交通运输工程	31	3	34
32		轮机工程	58		58
33		载运工具运用工程		1	1
34	土木工程与建筑学院	城乡规划学	5		5
35		建筑学	21		21
36		建筑与土木工程	84		84
37		土木工程	129	4	133
38	汽车工程学院	车辆工程	131	1	132
39		动力机械及工程	21	3	24
40		载运工具运用工程	6		6
41	资源与环境工程学院	安全工程	3		3
42		安全科学与工程	8	2	10
43		环境工程	32		32
44		环境科学与工程	24	1	25
45		矿物加工工程		1	1
46		矿业工程	68		68
47	信息工程学院	电子科学与技术	29		29
48		电子与通信工程	122		122
49		信息与通信工程	130	8	138
50	计算机科学与技术学院	计算机技术	35		35
51		计算机科学与技术	56	5	61
52		计算机应用技术	2		2
53		软件工程	81		81
54	自动化学院	电工理论与新技术	3		3
55		电机与电器	4		4
56		电力电子与电力传动	30		30

(续表)

序号	学院	专业	硕士生	博士生	总计
57	自动化学院	电气工程	57		57
58		控制工程	38		38
59		控制科学与工程	65		65
60	航运学院	交通信息工程及控制	24	2	26
61		交通运输工程	22		22
62	物流工程学院	机械工程	87	1	88
63		交通运输工程	14		14
64		物流工程	32		32
65	理学院	固体力学		1	1
66		力学	19	3	22
67		数学	34		34
68		统计学	10		10
69		无线电物理	1		1
70		物理电子学	1		1
71		物理学	23		23
72		化学化工与生命科学学院	化学	16	
73	化学工程		1		1
74	化学工程与技术		20		20
75	药学		30		30
76	应用化学		10		10
77	经济学院	产业经济学		8	8
78		公共管理	33		33
79		国际贸易学	1		1
80		国际商务	12		12
81		金融	44		44
82		金融学	1		1
83		理论经济学	1		1
84		应用经济学	52		52

(续表)

序号	学院	专业	硕士生	博士生	总计
85	艺术与设计学院	工业设计工程	22		22
86		美术	6		6
87		美术学	10		10
88		设计学	61	6	67
89		设计艺术学		1	1
90		艺术设计	25		25
91		艺术学理论	4	6	10
92	外国语学院	外国语言文学	43		43
93		英语笔译	22		22
94		英语口译	10		10
95	文法学院	法律硕士(法学)	19		19
96		法律硕士(非法学)	9		9
97		法学	19		19
98		民商法学	1		1
99		体育教育训练学	13		13
100		新闻传播学	21		21
101	政治与行政学院	科学技术哲学	2		2
102		哲学	29		29
103		政治学	13		13
104		政治学理论	4		4
105	马克思主义学院	伦理学	10		10
106		马克思主义基本原理		5	5
107		马克思主义理论	41		41
108		思想政治教育		3	3
109		中国近现代史	2		2
110	教育科学研究院	高等教育学	1		1
111		教育经济与管理	8		8
112		教育学	11		11
<b>总计</b>		<b>112个专业</b>	<b>3468</b>	<b>131</b>	<b>3599</b>

### （五）生源结构

从地域分布来看，武汉理工大学 2016 届毕业生生源地分布主要在湖北省，占毕业生人数 38.80%；另外山东省、河南省、河北省、湖南省人数较多。

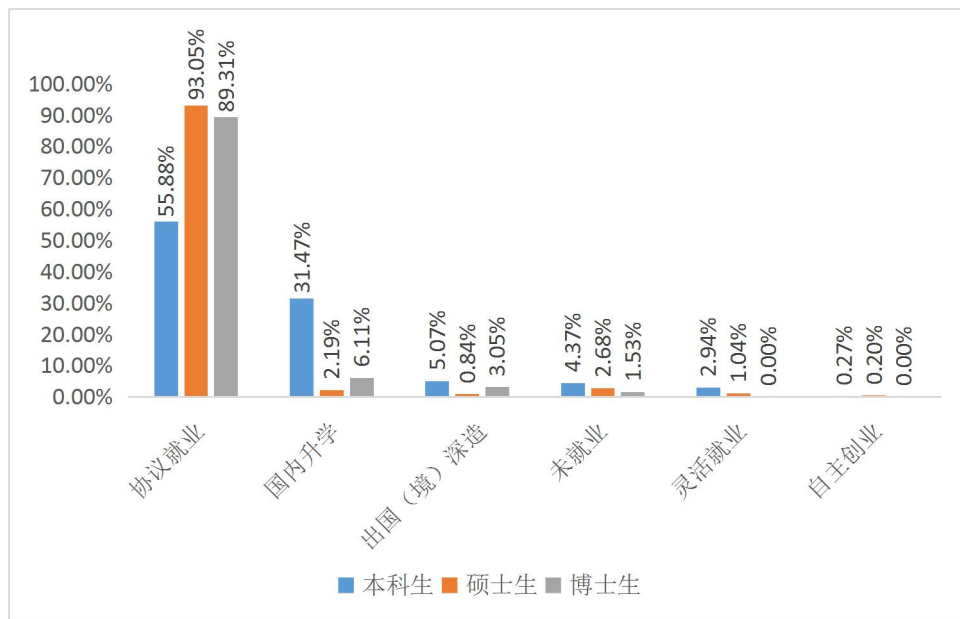
表 1-6 生源地毕业生人数

序号	生源地	本科生	百分比	硕士生	百分比	博士生	百分比
1	湖北省	3006	33.59%	1798	51.85%	64	48.85%
2	山东省	535	5.98%	202	5.82%	15	11.45%
3	河南省	520	5.81%	294	8.48%	14	10.69%
4	河北省	422	4.72%	113	3.26%		0.00%
5	湖南省	402	4.49%	123	3.55%	3	2.29%
6	安徽省	358	4.00%	143	4.12%	2	1.53%
7	江苏省	341	3.81%	129	3.72%	2	1.53%
8	江西省	337	3.77%	106	3.06%	6	4.58%
9	浙江省	278	3.11%	76	2.19%	3	2.29%
10	广西壮族自治区	233	2.60%	29	0.84%	3	2.29%
11	四川省	212	2.37%	39	1.12%	2	1.53%
12	广东省	209	2.34%	78	2.25%	1	0.76%
13	福建省	209	2.34%	38	1.10%	1	0.76%
14	陕西省	201	2.25%	28	0.81%	1	0.76%
15	山西省	199	2.22%	59	1.70%	1	0.76%
16	贵州省	192	2.15%	26	0.75%		0.00%
17	新疆维吾尔自治区	135	1.51%	17	0.49%	1	0.76%
18	辽宁省	128	1.43%	23	0.66%	1	0.76%
19	吉林省	127	1.42%	17	0.49%	3	2.29%
20	内蒙古自治区	125	1.40%	20	0.58%	2	1.53%
21	重庆市	124	1.39%	15	0.43%	2	1.53%
22	黑龙江省	111	1.24%	23	0.66%	1	0.76%
23	云南省	103	1.15%	9	0.26%		0.00%
24	天津市	97	1.08%	15	0.43%		0.00%
25	甘肃省	94	1.05%	14	0.40%	1	0.76%
26	海南省	70	0.78%	3	0.09%		0.00%
27	宁夏回族自治区	51	0.57%	3	0.09%		0.00%
28	北京市	50	0.56%	20	0.58%	2	1.53%
29	青海省	33	0.37%	1	0.03%		0.00%
30	上海市	24	0.27%	5	0.14%		0.00%
31	西藏自治区	23	0.26%	2	0.06%		0.00%
<b>总计</b>		<b>8949</b>	<b>100.00%</b>	<b>3468</b>	<b>100.00%</b>	<b>131</b>	<b>100.00%</b>

### 三、毕业生流向

#### (一) 总体流向

2016 届毕业生中，本科生 55.88% 的人选择协议就业，31.47% 的人选择国内升学，硕士生选择协议就业的最多，占硕士生总人数的 93.05%，博士生选择协议就业的有 89.31%。

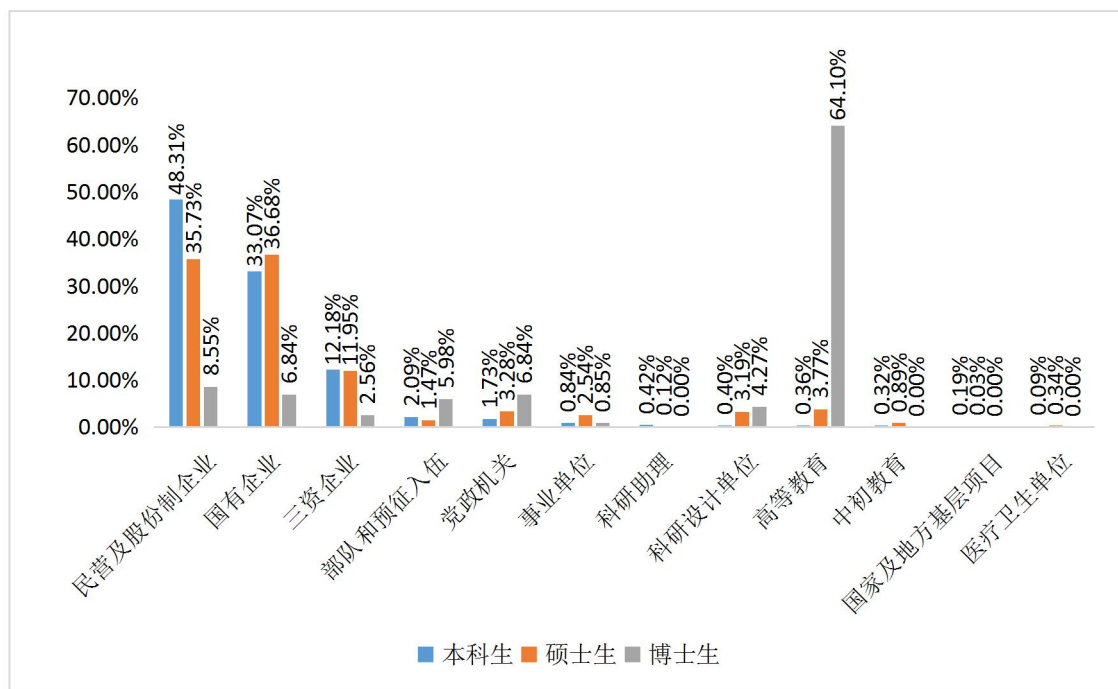


(注：统计人数按照毕业总人数 12548 人统计)

图 1-1 毕业生总体流向

#### (二) 单位性质流向

2016 届毕业生中，本科毕业生主要选择进入企业工作，其中进入民营及股份制企业的人数占 48.31%，进入国有企业的占 33.07%，进入三资企业的占 12.18%；硕士毕业生进入民营及股份制企业的占 35.73%，进入国有企业的占 36.68%，进入三资企业的占 11.95%；而博士毕业生进入高等教育单位工作的人数最多，占总人数的 64.10%。

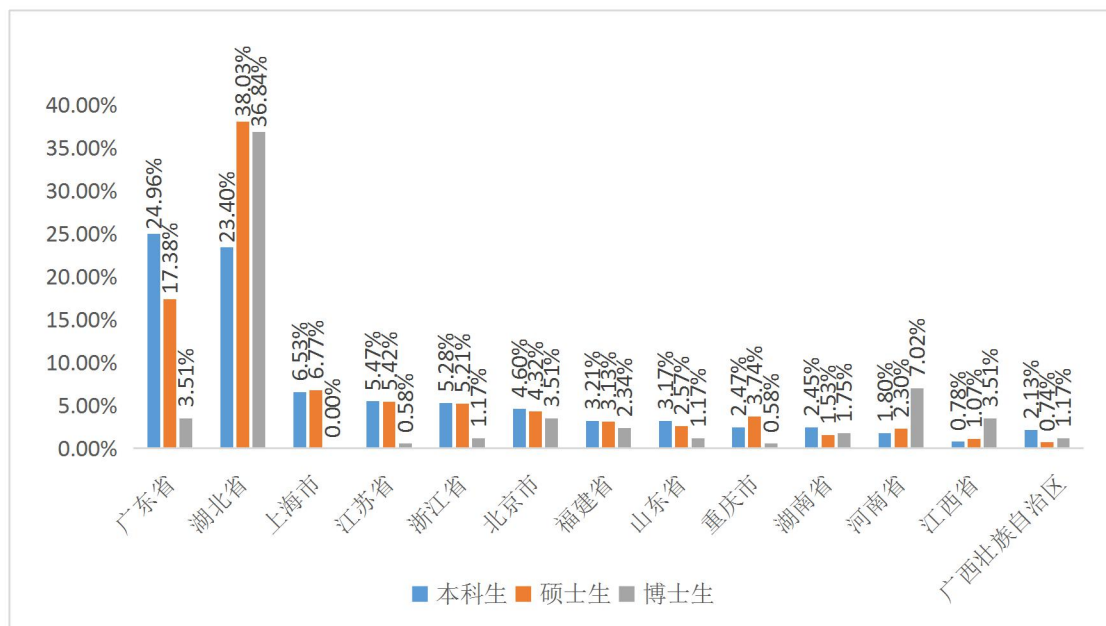


(注:按照协议就业、灵活就业总人数计算,本科生5264人,硕士生3263人,博士生117人)

图 1-2 毕业生就业单位性质

### (三) 地域流向

由统计可知,在 2016 届毕业生中,本科生主要流向广东、湖北、上海、江苏、浙江等地,硕士生、博士生留在湖北省的人数所占比例较大,分别占据毕业生就业总人数的 38.03%、36.84%。



(注:按照协议就业、灵活就业总人数计算,本科生5264人,硕士生3263人,博士生117人)

图 1-3 毕业生主要就业单位地域分布

#### (四) 毕业生就业行业流向

据统计，我校 2016 届本科毕业生进入先进制造与汽车产业和信息产业比例较高，分别达到 33.01% 和 19.81%，硕士毕业生进入先进制造与汽车产业和信息产业比例较高，分别达到 29.14% 和 21.79%，博士毕业生大部分进入了教育、科学研究与技术服务行业，比例高达 67.52%。毕业生总体面向世界 500 强和战略新兴产业就业比例达到 51.20%。

表 1-7 毕业生就业行业流向

序号	单位行业	本科生	百分比	硕士生	百分比	博士生	百分比
1	原材料与新材料产业	91	1.73%	67	2.05%	5	4.27%
2	先进制造与汽车产业	1738	33.01%	951	29.14%	9	7.69%
3	交通运输业	417	7.92%	153	4.69%	4	3.42%
4	信息产业	1043	19.81%	711	21.79%	2	1.71%
5	能源产业	146	2.77%	115	3.52%	1	0.85%
6	资源与环保产业	17	0.32%	8	0.25%	0	0.00%
7	金融业	180	3.42%	202	6.19%	2	1.71%
8	建筑与房地产产业	717	13.62%	293	8.98%	4	3.42%
9	文化产业与现代服务业	354	6.72%	118	3.62%	0	0.00%
10	公共管理、社会保障和社会组织	130	2.47%	155	4.75%	7	5.98%
11	教育、科学研究与技术服务	318	6.04%	439	13.45%	79	67.52%
12	军队	114	2.17%	51	1.56%	4	3.42%
<b>总计</b>		<b>5265</b>	<b>100.00%</b>	<b>3263</b>	<b>100.00%</b>	<b>117</b>	<b>100.00%</b>

表 1-8 毕业生面向世界 500 强和战略新兴产业<sup>2</sup>就业情况

就业流向	博士毕业生		硕士毕业生		本科毕业生		全校毕业生	
	人数	比例	人数	比例	人数	比例	人数	比例
面向世界 500 强就业	9	7.69%	988	30.28%	1711	32.50%	2708	31.32%
面向战略性新兴产业就业	12	10.26%	1198	36.71%	1716	32.59%	2926	33.85%
面向战略性新兴产业就业 (非世界 500 强)	5	4.27%	676	20.72%	1037	19.70%	1718	19.87%
<b>面向世界 500 强与战略性新兴产业就业合计</b>	<b>14</b>	<b>11.97%</b>	<b>1664</b>	<b>51.00%</b>	<b>2748</b>	<b>52.19%</b>	<b>4426</b>	<b>51.20%</b>

<sup>2</sup>战略新兴产业是指节能环保、新一代信息技术、生物、高端装备制造、新能源、新材料和新能源汽车七大产业。

### （五）知名企业就业情况

2016 届毕业生到世界 500 强企业<sup>3</sup>中 91 家公司就业 2708 人，占签约毕业生人数的 32.45%；到中国 500 强企业<sup>4</sup>就业 3116 人，占签约毕业生人数的 37.34%；到中国民营 500 强企业<sup>5</sup>834，占签约人数的 9.99%。

表 1-9 知名企业就业情况

世界排名	公司名称	国家	人数
1	沃尔玛 (WAL-MART STORES)	美国	1
2	国家电网公司 (STATE GRID)	中国	84
3	中国石油天然气集团公司 (CHINA NATIONAL PETROLEUM)	中国	8
8	丰田汽车公司 (TOYOTA MOTOR)	日本	4
13	三星电子 (SAMSUNG ELECTRONICS)	韩国	5
15	中国工商银行 (INDUSTRIAL & COMMERCIAL BANK OF CHINA)	中国	11
20	通用汽车公司 (GENERAL MOTORS)	美国	1
22	中国建设银行 (CHINA CONSTRUCTION BANK)	中国	21
25	鸿海精密工业股份有限公司 (HON HAI PRECISION INDUSTRY)	中国	112
27	中国建筑股份有限公司 (CHINA STATE CONSTRUCTION ENGINEERING)	中国	368
29	中国农业银行 (AGRICULTURAL BANK OF CHINA)	中国	18
35	中国银行 (BANK OF CHINA)	中国	25
36	本田汽车 (HONDA MOTOR)	日本	20
41	中国平安保险 (集团) 股份有限公司 (PING AN INSURANCE)	中国	24
45	中国移动通信集团公司 (CHINA MOBILE COMMUNICATIONS)	中国	66
46	上海汽车集团股份有限公司 (SAIC MOTOR)	中国	138
48	惠普公司 (HP)	美国	9
54	中国人寿保险 (集团) 公司 (CHINA LIFE INSURANCE)	中国	5
57	中国铁路工程总公司 (China Railway Engineering)	中国	89
62	中国铁道建筑总公司 (CHINA RAILWAY CONSTRUCTION)	中国	8
70	花旗集团 (CITIGROUP)	美国	3

<sup>3</sup>世界 500 强标准依据为财富中文网 2016 年榜单

<sup>4</sup>中国 500 强标准依据为财富中文网 2016 年榜单

<sup>5</sup>2016 年中国民营企业 500 强榜单来源于中华全国工商业联合会



(续表)

世界排名	公司名称	国家	人数
71	西门子 (SIEMENS)	德国	4
73	家乐福 (CARREFOUR)	法国	1
79	日立 (HITACHI)	日本	1
80	法国电力公司 (ÉLECTRICITÉ DE FRANCE)	法国	4
81	东风汽车集团 (DONGFENG MOTOR GROUP)	中国	170
84	现代汽车 (HYUNDAI MOTOR)	韩国	6
87	博世公司 (ROBERT BOSCH)	德国	1
91	中国华润总公司 (CHINA RESOURCES NATIONAL)	中国	10
95	中国南方电网有限责任公司 (CHINA SOUTHERN POWER GRID)	中国	10
102	中国南方工业集团公司 (CHINA SOUTH INDUSTRIES GROUP)	中国	1
105	中国邮政集团公司 (CHINA POST GROUP)	中国	8
110	中国交通建设集团有限公司 (CHINA COMMUNICATIONS CONSTRUCTION)	中国	145
113	索尼 (SONY)	日本	1
119	中国人民保险集团股份有限公司 (People's Insurance Co. of China)	中国	9
121	中粮集团有限公司 (COFCO)	中国	2
129	华为投资控股有限公司 (HUAWEI INVESTMENT & HOLDING)	中国	291
130	中国第一汽车集团公司 (CHINA FAW GROUP)	中国	51
132	中国电信集团公司 (CHINA TELECOMMUNICATIONS)	中国	82
134	中国兵器工业集团公司 (CHINA NORTH INDUSTRIES GROUP)	中国	9
143	中国航空工业集团公司 (AVIATION INDUSTRY CORP. OF CHINA)	中国	125
153	交通银行 (BANK OF COMMUNICATIONS)	中国	24
160	北京汽车集团 (Beijing Automotive Group)	中国	39
180	LG 电子 (LG ELECTRONICS)	韩国	3
186	辉瑞制药有限公司 (PFIZER)	美国	1
187	陶氏化学 (DOW CHEMICAL)	美国	1
189	招商银行 (CHINA MERCHANTS BANK)	中国	26
194	卡特彼勒 (CATERPILLAR)	美国	1

(续表)

世界排名	公司名称	国家	人数
195	兴业银行 (Industrial Bank)	中国	7
200	中国电力建设集团有限公司 (PowerChina)	中国	23
202	联想集团 (LENOVO GROUP)	中国	1
205	中国医药集团 (Sinopharm)	中国	1
207	中国联合网络通信股份有限公司 (CHINA UNITED NETWORK COMMUNICATIONS)	中国	23
217	中国华能集团公司 (CHINA HUANENG GROUP)	中国	4
221	中国民生银行 (CHINA MINSHENG BANKING)	中国	2
227	上海浦东发展银行股份有限公司 (Shanghai Pudong Development Bank)	中国	2
234	中国化工集团公司 (CHEMCHINA)	中国	1
251	中国太平洋保险 (集团) 股份有限公司 (CHINA PACIFIC INSURANCE (GROUP))	中国	6
256	霍尼韦尔国际公司 (HONEYWELL INTERNATIONAL)	美国	1
262	中国铝业公司 (ALUMINUM CORP. OF CHINA)	中国	1
266	中国中车股份有限公司 (CRRC)	中国	20
278	英国葛兰素史克公司 (GLAXOSMITHKLINE)	英国	1
281	中国船舶重工集团公司 (CHINA SHIPBUILDING INDUSTRY)	中国	139
290	中国冶金科工集团有限公司 (CHINA METALLURGICAL GROUP)	中国	18
293	中国机械工业集团有限公司 (SINOMACH)	中国	5
303	广州汽车工业集团 (Guangzhou Automobile Industry Group)	中国	37
309	中国能源建设集团有限公司 (China Energy Engineering Group)	中国	48
313	中国光大集团 (China Everbright Group)	中国	8
325	陕西延长石油 (集团) 有限责任公司 (Shaanxi Yanchang Petroleum (Group))	中国	1
327	中国建筑材料集团有限公司 (CHINA NATIONAL BUILDING MATERIALS GROUP)	中国	16
329	中国电子信息产业集团有限公司 (CHINA ELECTRONICS)	中国	7
331	中国华电集团公司 (CHINA HUADIAN)	中国	2
332	佳能 (CANON)	日本	1
344	中国航天科技集团公司 (China Aerospace Science & Technology)	中国	3

(续表)

世界排名	公司名称	国家	人数
349	中国船舶工业集团公司 (China State Shipbuilding)	中国	98
353	海航集团 (HNA Group)	中国	6
354	施耐德电气 (SCHNEIDER ELECTRIC)	法国	1
357	爱立信公司 (LM Ericsson)	瑞典	8
359	浙江物产集团 (Wuchan Zhongda Group)	中国	1
366	京东 (JD.com)	中国	7
378	欧莱雅 (L'ORÉAL)	法国	1
381	中国航天科工集团公司 (China Aerospace Science & Industry)	中国	11
401	中国保利集团 (China Poly Group)	中国	6
406	中国大唐集团公司 (CHINA DATANG)	中国	2
408	中国电子科技集团 (China Electronics Technology Group)	中国	21
410	浙江吉利控股集团 (ZHEJIANG GEELY HOLDING GROUP)	中国	22
417	巴西淡水河谷公司 (VALE)	巴西	1
465	中国远洋海运集团有限公司 (China COSCO Shipping)	中国	28
481	美的集团股份有限公司 (Midea Group)	中国	64
496	恒大集团 (Evergrande Real Estate Group)	中国	6
498	渣打银行 (STANDARD CHARTERED)	英国	1
合计			2708

#### 四、毕业生就业率

截止 2016 年 12 月 20 日, 武汉理工大学 2016 届毕业生就业率为 96.94%, 其中本科生就业率为 96.32%, 硕士生就业率为 98.43%, 博士生就业率为 99.55%。

表 1-10 2016 届毕业生就业率构成统计 (截止时间 2016 年 12 月 20 日)

学历	协议就业率	升学率	出国率	灵活就业 <sup>6</sup> 率	自主创业率	合计
本科生	56.55%	31.37%	5.19%	2.89%	0.32%	96.32%
硕士生	94.14%	2.22%	0.85%	0.99%	0.23%	98.43%
博士生	90.85%	5.80%	2.90%	0.00%	0.00%	99.55%

<sup>6</sup>灵活就业包括自由职业和其他非协议就业。

截止 2016 年 8 月 31 日，武汉理工大学 2016 届毕业生就业率为 96.13%，其中本科生就业率为 95.63%，硕士生就业率为 97.32%，博士生就业率为 98.47%。（除特别说明的以外，下面的统计分析数据截止时间为 2016 年 8 月 31 日）

表 1-11 2016 届毕业生就业率构成统计（截止时间 2016 年 8 月 31 日）

学历	协议就业率	升学率	出国率	灵活就业率	自由职业	合计
本科生	55.89%	31.47%	5.06%	2.94%	0.00%	95.63%
硕士生	93.05%	2.19%	0.84%	0.89%	0.14%	97.32%
博士生	89.31%	6.11%	3.05%	0.00%	0.00%	98.47%

（注：毕业本科生按照 8949 人统计，毕业硕士生按照 3468 人统计，毕业博士生按照 131 人统计）

### （一）分学科毕业生就业率

表 1-12 分学科门类毕业生就业率统计

序号	学科	本科生			硕士生			博士生		
		毕业人数	就业人数	就业率	毕业人数	就业人数	就业率	毕业人数	就业人数	就业率
1	工学	6348	6143	96.77%	2491	2437	97.83%	91	89	97.80%
2	理学	581	545	93.80%	85	80	94.12%			
3	管理学	961	897	93.34%	358	354	98.88%	11	11	100.00%
4	经济学	319	289	90.60%	128	121	94.53%	8	8	100.00%
5	艺术学	187	170	90.91%	106	93	87.74%	13	13	100.00%
6	法学	247	227	91.90%	106	105	99.06%	8	8	100.00%
7	哲学				41	39	95.12%			
8	文学	283	265	93.64%	96	96	100.00%			
9	教育学	23	22	95.60%	25	18	72.00%			
10	医学				30	30	100.00%			
11	历史学				2	2	100.00%			
合计		8949	8558	95.63%	3468	3375	97.32%	131	129	98.47%

## (二) 分学院毕业生就业率

表 1-13 分学院毕业生就业率

序号	学院	本科生			硕士生			博士生		
		毕业人数	就业人数	就业率 (%)	毕业人数	就业人数	就业率 (%)	毕业人数	就业人数	就业率 (%)
1	材料科学与工程学院	741	715	96.49%	505	488	96.63%	40	38	95.00%
2	交通学院	555	536	96.58%	190	184	96.84%	9	9	100.00%
3	管理学院	643	591	91.91%	336	330	98.21%	11	11	100.00%
4	机电工程学院	752	715	95.08%	219	217	99.09%	6	6	100.00%
5	能源与动力工程学院	490	481	98.16%	140	137	97.86%	4	4	100.00%
6	土木工程与建筑学院	512	496	96.88%	239	232	97.07%	4	4	100.00%
7	汽车工程学院	533	512	96.06%	158	156	98.73%	4	4	100.00%
8	资源与环境工程学院	359	355	98.89%	135	133	98.52%	4	4	100.00%
9	信息工程学院	681	657	96.48%	281	277	98.58%	8	8	100.00%
10	计算机科学与技术学院	445	430	96.63%	174	171	98.28%	5	5	100.00%
11	自动化学院	492	480	97.56%	197	194	98.48%			
12	航运学院	270	268	99.26%	46	45	97.83%	2	2	100.00%
13	物流工程学院	408	396	97.06%	133	131	98.50%	1	1	100.00%
14	理学院	368	345	93.75%	88	84	95.45%	4	4	100.00%
15	化学化工与生命科学学院	320	302	94.38%	77	76	98.70%			
16	经济学院	323	292	90.40%	144	139	96.53%	8	8	100.00%
17	艺术与设计学院	335	307	91.64%	128	113	88.28%	13	13	100.00%
18	外国语学院	165	154	93.33%	75	75	100.00%			
19	文法学院	241	223	92.53%	82	74	90.24%			
20	政治与行政学院	147	137	93.20%	48	47	97.92%			
21	马克思主义学院				53	52	98.11%	8	8	100.00%
22	国际教育学院	169	166	98.22%						
23	教育科学研究院				20	20	100.00%			
<b>合计</b>		<b>8949</b>	<b>8558</b>	<b>95.63%</b>	<b>3468</b>	<b>3375</b>	<b>97.32%</b>	<b>131</b>	<b>129</b>	<b>98.47%</b>

### （三）分专业毕业生就业率

#### 1. 分专业本科生就业率

2016 届本科毕业生 8949 人，就业人数 8558，就业率 95.63%。

表 1-14 分专业本科毕业生就业率

序号	学院	专业名称	本科生		
			毕业人数	就业人数	就业率(%)
1	材料科学与工程学院	材料成型及控制工程	163	160	98.16%
2		材料科学与工程	332	314	94.58%
3		材料物理	26	26	100.00%
4		复合材料与工程	64	64	100.00%
5		高分子材料与工程	70	69	98.57%
6		材料化学	22	22	100.00%
7		无机非金属材料工程	64	60	93.75%
8	交通学院	船舶与海洋工程	240	236	98.33%
9		道路桥梁与渡河工程	139	134	96.40%
10		工程结构分析	55	52	94.55%
11		交通工程	61	58	95.08%
12		交通运输	60	56	93.33%
13	管理学院	财务管理	176	158	89.77%
14		工商管理	106	96	90.57%
15		会计学	127	116	91.34%
16		劳动与社会保障	29	24	82.76%
17		人力资源管理	77	73	94.81%
18		市场营销	36	34	94.44%
19	机电工程学院	信息管理与信息系统	92	90	97.83%
20		包装工程	56	50	89.29%
21		测控技术与仪器	191	185	96.86%
22		工业工程	77	73	94.81%
23		过程装备与控制工程	93	89	95.70%
24	机械工程及自动化	335	318	94.93%	
25	能源与动力工程学院	轮机工程	278	274	98.56%
26		能源动力系统及其自动化	152	148	97.37%
27		油气储运工程	60	59	98.33%

(续表)

序号	学院	专业名称	本科生		
			毕业人数	就业人数	就业率(%)
28	土木工程与建筑学院	给水排水工程	72	69	95.83%
29		工程管理	106	105	99.06%
30		建筑节能技术	29	27	93.10%
31		建筑学	85	83	97.65%
32		土木工程	220	212	96.36%
33	汽车工程学院	车辆工程	249	241	96.79%
34		汽车服务工程	144	140	97.22%
35		热能与动力工程	140	131	93.57%
36	资源与环境工程学院	地理信息系统	58	57	98.28%
37		环境工程	64	63	98.44%
38		环境科学	25	25	100.00%
39		矿物加工工程	86	85	98.84%
40		采矿工程	96	96	100.00%
41		资源环境与城乡规划管理	30	29	96.67%
42	信息工程学院	电子科学与技术	86	86	100.00%
43		电子信息工程	209	197	94.26%
44		通信工程	253	250	98.81%
45		信息工程	133	124	93.23%
46	计算机科学与技术学院	计算机科学与技术	185	171	92.43%
47		软件工程	165	165	100.00%
48		物联网	95	94	98.95%
49	自动化学院	电气工程及其自动化	256	248	96.88%
50		自动化	236	232	98.31%
51	航运学院	海事管理	52	52	100.00%
52		航海技术	218	216	99.08%
53	物流工程学院	机械设计制造及其自动化	210	207	98.57%
54		物流工程	109	105	96.33%
55		物流管理	89	84	94.38%
56	理学院	电子信息科学与技术	66	64	96.97%
57		工程力学	88	83	94.32%
58		光信息科学与技术	99	92	92.93%

(续表)

序号	学院	专业名称	本科生		
			毕业人数	就业人数	就业率(%)
59	理学院	统计学	54	50	92.59%
60		信息与计算科学	61	56	91.80%
61	化学化工与生命科学学院	化学工程与工艺	94	93	98.94%
62		生物技术	54	46	85.19%
63		应用化学	86	78	90.70%
64		制药工程	86	85	98.84%
65	经济学院	电子商务	46	44	95.65%
66		国际经济与贸易	56	50	89.29%
67		金融学	152	141	92.76%
68		经济学	69	57	82.61%
69	艺术与设计学院	动画	46	45	97.83%
70		工业设计	148	137	92.57%
71		艺术设计	113	102	90.27%
72		艺术设计学	28	23	82.14%
73	外国语学院	法语	51	45	88.24%
74		日语	16	16	100.00%
75		英语	98	93	94.90%
76	文法学院	编辑出版学	26	22	84.62%
77		法学	132	121	91.67%
78		广告学	60	58	96.67%
79		教育技术学	23	22	95.65%
80	政治与行政学院	社会工作	57	54	94.74%
81		对外汉语	32	31	96.88%
82		思想政治教育	58	52	89.66%
83	国际教育学院	车辆工程	65	64	98.46%
84		国际经济与贸易	42	41	97.62%
85		通信工程	62	61	98.39%
合计		85个专业	8949	8558	95.63%



## 2. 分专业硕士生就业率

2016 届硕士毕业生 3468 人，就业人数 3375 人，就业率 97.32%。

表 1-15 分专业硕士毕业生就业率

序号	学院	专业	毕业人数	就业人数	就业率
1	材料科学与工程学院	材料工程	240	233	97.08%
2		材料科学与工程	262	253	96.56%
3		材料学	2	1	50.00%
4		生物医学工程	1	1	100.00%
5	交通学院	船舶与海洋工程	75	73	97.33%
6		船舶与海洋结构物设计制造	1	1	100.00%
7		道路与铁道工程	17	16	94.12%
8		交通运输工程	53	51	96.23%
9		交通运输规划与管理	32	31	96.88%
10		结构工程	12	12	100.00%
11	管理学院	工程管理	44	44	100.00%
12		工商管理	187	186	99.47%
13		管理科学与工程	28	28	100.00%
14		会计	58	55	94.83%
15		系统工程	2	2	100.00%
16		资产评估	17	15	88.24%
17	机电工程学院	工业工程	7	7	100.00%
18		机械工程	205	204	99.51%
19		仪器科学与技术	7	6	85.71%
20	能源与动力工程学院	船舶与海洋工程	21	21	100.00%
21		动力工程	30	30	100.00%
22		交通运输工程	31	30	96.77%
23		轮机工程	58	56	96.55%
24	土木工程与建筑学院	城乡规划学	5	4	80.00%
25		建筑学	21	20	95.24%
26		建筑与土木工程	84	82	97.62%
27	土木工程与建筑学院	土木工程	129	126	97.67%
28	汽车工程学院	车辆工程	131	129	98.47%
29		动力机械及工程	21	21	100.00%
30		载运工具运用工程	6	6	100.00%

(续表)

序号	学院	专业	毕业人数	就业人数	就业率
31	资源与环境工程学院	安全工程	3	3	100.00%
32		安全科学与工程	8	8	100.00%
33		环境工程	32	32	100.00%
34		环境科学与工程	24	24	100.00%
35		矿业工程	68	66	97.06%
36	信息工程学院	电子科学与技术	29	28	96.55%
37		电子与通信工程	122	119	97.54%
38		信息与通信工程	130	130	100.00%
39	计算机科学与技术学院	计算机技术	35	34	97.14%
40		计算机科学与技术	56	56	100.00%
41		计算机应用技术	2	1	50.00%
42		软件工程	81	80	98.77%
43	自动化学院	电工理论与新技术	3	3	100.00%
44		电机与电器	4	4	100.00%
45		电力电子与电力传动	30	30	100.00%
46		电气工程	57	56	98.25%
47		控制工程	38	37	97.37%
48		控制科学与工程	65	64	98.46%
49	航运学院	交通信息工程及控制	24	23	95.83%
50		交通运输工程	22	22	100.00%
51	物流工程学院	机械工程	87	87	100.00%
52		交通运输工程	14	13	92.86%
53		物流工程	32	31	96.88%
54	理学院	力学	19	19	100.00%
55		数学	34	30	88.24%
56		统计学	10	10	100.00%
57		无线电物理	1	1	100.00%
58		物理电子学	1	1	100.00%
59		物理学	23	23	100.00%
60	化学化工与生命科学学院	化学	16	15	93.75%
61		化学工程	1	1	100.00%
62		化学工程与技术	20	20	100.00%
63		药学	30	30	100.00%
64		应用化学	10	10	100.00%

(续表)

序号	学院	专业	毕业人数	就业人数	就业率
65	经济学院	公共管理	33	33	100.00%
66		国际贸易学	1	1	100.00%
67		国际商务	12	10	83.33%
68		金融	44	43	97.73%
69		金融学	1	1	100.00%
70		理论经济学	1	1	100.00%
71		应用经济学	52	50	96.15%
72	艺术与设计学院	工业设计工程	22	20	90.91%
73		美术	6	4	66.67%
74		美术学	10	10	100.00%
75		设计学	61	54	88.52%
76		艺术设计	25	22	88.00%
77		艺术学理论	4	3	75.00%
78	外国语学院	外国语言文学	43	43	100.00%
79		英语笔译	22	22	100.00%
80		英语口译	10	10	100.00%
81	文法学院	法律硕士(法学)	19	18	94.74%
82		法律硕士(非法学)	9	9	100.00%
83		法学	19	19	100.00%
84		民商法学	1	1	100.00%
85		体育教育训练学	13	6	46.15%
86		新闻传播学	21	21	100.00%
87	政治与行政学院	科学技术哲学	2	2	100.00%
88		哲学	29	28	96.55%
89		政治学	13	13	100.00%
90		政治学理论	4	4	100.00%
91	马克思主义学院	伦理学	10	9	90.00%
92		马克思主义理论	41	41	100.00%
93		中国近现代史	2	2	100.00%
94	教育科学研究院	高等教育学	1	1	100.00%
95		教育经济与管理	8	8	100.00%
96		教育学	11	11	100.00%
<b>总计</b>		<b>96个专业</b>	<b>3468</b>	<b>3375</b>	<b>97.32%</b>

## 3. 分专业博士生就业率

2016 届博士毕业生 131 人，就业人数 129 人，就业率 98.47%。

表 1-16 分专业博士毕业生就业率

序号	学院	专业	毕业人数	就业人数	就业率
1	材料科学与工程学院	材料加工工程	2	2	100.00%
2		材料科学与工程	23	22	95.65%
3		材料物理与化学	5	5	100.00%
4		材料学	7	7	100.00%
5		复合材料学	1	1	100.00%
6		新能源材料	2	1	50.00%
7	交通学院	船舶与海洋结构物设计制造	2	2	100.00%
8		交通运输工程	4	4	100.00%
9		交通运输规划与管理	1	1	100.00%
10		物流管理	2	2	100.00%
11	管理学院	管理科学与工程	7	7	100.00%
12		技术经济及管理	3	3	100.00%
13		企业管理	1	1	100.00%
14	机电工程学院	机械电子工程	1	1	100.00%
15		机械工程	4	4	100.00%
16		机械制造及其自动化	1	1	100.00%
17	能源与动力工程学院	交通运输工程	3	3	100.00%
18		载运工具运用工程	1	1	100.00%
19	土木工程与建筑学院	土木工程	4	4	100.00%
20	汽车工程学院	车辆工程	1	1	100.00%
21		动力机械及工程	3	3	100.00%
22	资源与环境工程学院	安全科学与工程	2	2	100.00%
23		环境科学与工程	1	1	100.00%
24		矿物加工工程	1	1	100.00%

(续表)

序号	学院	专业	毕业人数	就业人数	就业率
25	信息工程学院	信息与通信工程	8	8	100.00%
26	计算机科学与技术学院	计算机科学与技术	5	5	100.00%
27	航运学院	交通信息工程及控制	2	2	100.00%
28	物流工程学院	机械工程	1	1	100.00%
29	理学院	固体力学	1	1	100.00%
30		力学	3	3	100.00%
31	经济学院	产业经济学	8	8	100.00%
32	艺术与设计学院	设计学	6	6	100.00%
33		设计艺术学	1	1	100.00%
34		艺术学理论	6	6	100.00%
35	马克思主义学院	马克思主义基本原理	5	5	100.00%
36		思想政治教育	3	3	100.00%
总计		36个专业	131	129	98.47%

## 五、毕业生签约率

### (一) 分学历毕业生签约率

截止 2016 年 8 月 31 日, 武汉理工大学 2016 届毕业生协议签约人数 8346 人, 签约率 66.51%。其中本科毕业生签约人数 5001 人, 签约率 55.88%; 硕士毕业生签约人数 3227 人, 签约率 93.05%; 博士毕业生签约人数 117 人, 签约率 89.31%。

表 1-17 分学历毕业生签约率

学历	已签约	签约率	未签约	未签约率
本科生	5001	55.88%	3948	44.12%
硕士生	3227	93.05%	241	6.95%
博士生	117	89.31%	14	10.69%
合计	8345	66.50%	4203	33.50%

## (二) 分学院毕业生签约率

表 1-18 分学院毕业生签约率

学院	本科生			硕士生			博士生		
	毕业人数	签约人数	签约率	毕业人数	签约人数	签约率	毕业人数	签约人数	签约率
材料科学与工程学院	741	295	39.81%	505	445	88.12%	40	30	75.00%
交通学院	555	277	49.91%	190	176	92.63%	9	7	77.78%
管理学院	643	392	60.96%	336	329	97.92%	11	11	100.00%
机电工程学院	752	474	63.03%	219	215	98.17%	6	4	66.67%
能源与动力工程学院	490	334	68.16%	140	125	89.29%	4	4	100.00%
土木工程与建筑学院	512	315	61.52%	239	223	93.31%	4	4	100.00%
汽车工程学院	533	330	61.91%	158	156	98.73%	4	4	100.00%
资源与环境工程学院	359	216	60.17%	135	130	96.30%	4	4	100.00%
信息工程学院	681	345	50.66%	281	276	98.22%	8	8	100.00%
计算机科学与技术学院	445	276	62.02%	174	168	96.55%	5	5	100.00%
自动化学院	492	300	60.98%	197	192	97.46%			
航运学院	270	206	76.30%	46	43	93.48%	2	2	100.00%
物流工程学院	408	245	60.05%	133	123	92.48%	1	1	100.00%
理学院	368	162	44.02%	88	77	87.50%	4	4	100.00%
化学化工与生命科学学院	320	175	54.69%	77	71	92.21%			
经济学院	323	154	47.68%	144	137	95.14%	8	8	100.00%
艺术与设计学院	335	141	42.09%	128	96	75.00%	13	13	100.00%
外国语学院	165	90	54.55%	75	67	89.33%			
文法学院	241	149	61.83%	82	66	80.49%			
政治与行政学院	147	71	48.30%	48	43	89.58%			
马克思主义学院				53	50	94.34%	8	8	100.00%
国际教育学院	169	54	31.95%						
教育科学研究院				20	19	95.00%			
<b>总计</b>	<b>8949</b>	<b>5001</b>	<b>55.88%</b>	<b>3468</b>	<b>3227</b>	<b>93.05%</b>	<b>131</b>	<b>117</b>	<b>89.31%</b>

## 六、毕业生国内升学与出国（境）

表 1-19 毕业生国内升学与出国（境）统计

学历	国内升学人数	占毕业总人数	出国（境）深造人数	占毕业总人数
本科生	2816	31.47%	453	5.06%
硕士生	76	2.19%	29	0.84%
博士生	8	6.11%	4	3.05%
<b>合计</b>	<b>2900</b>	<b>23.11%</b>	<b>486</b>	<b>3.87%</b>

（注：本科生按照 8949 人统计，硕士生按照 3468 人统计，博士生按照 131 人统计）

表 1-20 分专业本科毕业生国内升学人数与出国（境）深造人数

学院	专业	出国（境）深造	国内升学
材料科学与工程学院	材料成型及控制工程	5	55
	材料化学	3	9
	材料科学与工程	20	202
	材料物理		14
	复合材料与工程	4	34
	高分子材料与工程	1	33
	无机非金属材料工程	3	30
交通学院	船舶与海洋工程	8	124
	道路桥梁与渡河工程	1	49
	工程结构分析	1	22
	交通工程	2	23
	交通运输	1	23
管理学院	财务管理	17	31
	工商管理	7	14
	会计学	7	33
	劳动与社会保障	1	5
	人力资源管理	7	12
	市场营销	2	3
	信息管理与信息系统	8	14

(续表)

学院	专业	出国(境)深造	国内升学
机电工程学院	包装工程		1
	测控技术与仪器	1	53
	工业工程	1	15
	过程装备与控制工程		12
	机械工程及自动化	6	136
能源与动力工程学院	轮机工程	4	64
	能源动力系统及自动化	1	58
	油气储运工程	2	15
土木工程与建筑学院	给水排水工程	3	23
	工程管理	3	24
	建筑节能技术与工程	1	9
	建筑学	15	15
	土木工程	13	54
汽车工程学院	车辆工程	22	79
	汽车服务工程	6	30
	热能与动力工程	6	39
资源与环境工程学院	采矿工程		26
	地理信息系统	1	22
	环境工程		35
	环境科学		7
	矿物加工工程		25
	资源环境与城乡规划管理		10
信息工程学院	电子科学与技术	2	29
	电子信息工程	8	91
	通信工程	8	123
	信息工程	4	43
计算机科学与技术学院	计算机科学与技术	2	58



(续表)

学院	专业	出国(境)深造	国内升学
计算机科学与技术学院	软件工程	7	52
	物联网工程	8	25
自动化学院	电气工程及其自动化	13	75
	自动化	9	82
航运学院	海事管理	1	18
	航海技术	5	30
物流工程学院	机械设计制造及其自动化	5	71
	物流工程	1	36
	物流管理	2	28
理学院	电子信息科学与技术	2	29
	工程力学	1	42
	光信息科学与技术	5	43
	统计学	1	27
	信息与计算科学	3	24
化学化工与生命科学学院	化学工程与工艺	3	41
	生物技术	3	13
	应用化学		33
	制药工程	1	27
经济学院	电子商务	3	9
	国际经济与贸易	5	12
	金融学	16	54
	经济学	4	15
艺术与设计学院	动画	6	9
	工业设计	15	23
	艺术设计	13	21
	艺术设计学	1	4
外国语学院	法语	16	6

(续表)

学院	专业	出国(境)深造	国内升学
外国语学院	日语	2	2
	英语	11	27
文法学院	编辑出版学		3
	法学	2	35
	广告学	3	8
	教育技术学		5
政治与行政学院	对外汉语	6	5
	社会工作	2	17
	思想政治教育	1	13
国际教育学院	车辆工程	26	9
	国际经济与贸易	23	1
	通信工程	21	16
总计	85 个专业	453	2816

## 七、毕业生基层就业情况

2016 届毕业生参加选调生、西部计划、三支一扶等国家基层项目及到重庆、陕西、四川等西部地区就业 492 人, 占签约人数的 5.90%; 参军入伍 166 人, 占签约人数 1.99%。

表 1-21 基层项目人数分布

基层项目	参军入伍	西部地区	西部计划	选调生	三支一扶	大学生村官
人数	166	431	28	27	4	2

## 八、未就业学生的情况

截止 2016 年 12 月 16 日, 全校还有 386 名毕业生未就业, 毕业生未就业原因主要有:

- ①备考研究生, 其中本科未就业毕业生中有 160 人要报考研究生;
- ②拟出国和考公务员以及暂无就业意愿的毕业生有 125 人;
- ③其他原因暂未就业。

表 1-22 未就业学生分布情况

学历	有就业意愿尚未就业人数	拟继续升学人数	拟出国人数	拟考公务员人数	暂无就业意愿人数	合计
本科生	65	160	26	62	17	330
硕士生	33	3	3	10	6	55
博士生	0	0	0	0	1	1
总计	98	163	29	72	24	386

## 第二部分 用人单位对毕业生的需求分析

### 一、用人单位需求人数与毕业生人数的比例

针对 2016 届毕业生，我校共举办各类校级招聘会 834 场，参加校园招聘的单位 4643 家，比 2015 年降低 22.34%。提供岗位数量 94959 个，供需比为 1:7.57，本科、硕士、博士的供需比分别为 1:9.47、1:2.36、1:15.08。

#### （一）分学历供需比

表 2-1 分学历供需比

学历	毕业生人数	需求总数（人）	供需比
本科	8949	84787	1:9.47
硕士	3468	8197	1:2.36
博士	131	1975	1:15.08
<b>总计</b>	<b>12548</b>	<b>94959</b>	<b>1:7.57</b>

#### （二）分学院供需比

表 2-2 分学院供需比情况

学院	总人数（人）	需求总数（人）	供需比
材料科学与工程学院	1286	8064	1:6.27
交通学院	754	6722	1:8.92
管理学院	990	9125	1:9.22
机电工程学院	977	6640	1:6.80
能源与动力工程学院	634	2926	1:4.62
土木工程与建筑学院	755	5334	1:7.06
汽车工程学院	695	3906	1:5.62
资源与环境工程学院	498	4498	1:9.03
信息工程学院	970	5495	1:5.66
计算机科学与技术学院	624	8987	1:14.40

(续表)

学院	总人数(人)	需求总数(人)	供需比
自动化学院	689	3990	1:5.79
航运学院	318	2046	1:6.43
物流工程学院	542	3334	1:6.15
理学院	460	5261	1:11.44
化学化工与生命科学学院	397	2581	1:6.50
经济学院	475	4004	1:8.43
艺术与设计学院	476	3807	1:8.00
外国语学院	240	2923	1:12.18
文法学院	323	2861	1:8.86
政治与行政学院	195	1482	1:7.60
马克思主义学院	61	271	1:4.44
国际教育学院	169	645	1:3.82
教育科学研究院	20	57	1:2.85
<b>总计</b>	<b>12548</b>	<b>94959</b>	<b>1:7.57</b>

### (三) 分专业供需比

表 2-3 分专业本科毕业生供需比情况

序号	学院	专业	毕业生人数	需求数量	供需比
1	材料科学与工程学院	材料物理	26	585	1:22.50
2		高分子材料与工程	70	797	1:11.39
3		材料成型及控制工程	163	822	1:5.04
4		复合材料与工程	64	704	1:11.00
5		材料化学	22	1348	1:61.27
6		无机非金属材料工程	64	1145	1:17.89
7		材料科学与工程	332	1187	1:3.58
8	交通学院	交通工程	61	865	1:14.18
9		交通运输	60	1255	1:20.92

(续表)

序号	学院	专业	毕业生人数	需求数量	供需比
10	交通学院	工程结构分析	55	1178	1:21.42
11		道路桥梁与渡河工程	139	1060	1:7.63
12		船舶与海洋工程	240	1323	1:5.51
13	管理学院	市场营销	36	1450	1:40.28
14		财务管理	176	1238	1:7.03
15		人力资源管理	77	950	1:12.34
16		工商管理	106	1551	1:14.63
17		会计学	127	1365	1:10.75
18		劳动与社会保障	29	1170	1:40.34
19		信息管理与信息系统	92	890	1:9.67
20	机电工程学院	工业工程	77	1475	1:19.16
21		过程装备与控制工程	93	992	1:10.67
22		包装工程	56	738	1:13.18
23		机械工程及自动化	335	1908	1:5.70
24		测控技术与仪器	191	1145	1:5.99
25	能源与动力工程学院	油气储运工程	60	848	1:14.13
26		能源动力系统及自动化	152	865	1:5.69
27		轮机工程	278	899	1:3.23
28	土木工程与建筑学院	给水排水工程	72	1034	1:14.36
29		建筑学	85	1102	1:12.96
30		工程管理	106	1229	1:11.59
31		土木工程	220	1060	1:4.82
32		建筑节能技术与工程	29	195	1:6.72
33	汽车工程学院	车辆工程	249	1170	1:4.70
34		热能与动力工程	140	1085	1:7.75
35		汽车服务工程	144	1306	1:9.07

(续表)

序号	学院	专业	毕业生人数	需求数量	供需比
36	资源与环境工程学院	矿物加工工程	86	890	1:10.35
37		采矿工程	96	661	1:6.89
38		地理信息系统	58	687	1:11.84
39		环境工程	64	492	1:7.69
40		环境科学	25	534	1:21.36
41		资源环境与城乡规划管理	30	704	1:23.47
42	信息工程学院	电子科学与技术	86	1221	1:14.20
43		电子信息工程	209	1340	1:6.41
44		信息工程	133	1111	1:8.35
45		通信工程	253	1518	1:6.00
46	计算机科学与技术学院	计算机科学与技术	185	3061	1:16.55
47		物联网工程	95	1891	1:19.91
48		软件工程	165	3713	1:22.50
49	自动化学院	电气工程及其自动化	256	1441	1:5.63
50		自动化	236	2255	1:9.56
51	航运学院	海事管理	52	1128	1:21.69
52		航海技术	218	822	1:3.77
53	物流工程学院	机械设计制造及其自动化	210	1017	1:4.84
54		物流管理	89	1017	1:11.43
55		物流工程	109	695	1:6.38
56	理学院	信息与计算科学	61	1221	1:20.02
57		电子信息科学与技术	66	1221	1:18.50
58		光信息科学与技术	99	763	1:7.71
59		工程力学	88	687	1:7.81
60		统计学	54	763	1:14.13

(续表)

序号	学院	专业	毕业生人数	需求数量	供需比
61	化学化工与生命科学学院	化学工程与工艺	94	585	1:6.22
62		制药工程	86	907	1:10.55
63		应用化学	86	568	1:6.60
64		生物技术	54	322	1:5.96
65	经济学院	国际经济与贸易	56	772	1:13.79
66		经济学	69	822	1:11.91
67		金融学	152	907	1:5.97
68		电子商务	46	712	1:15.48
69	艺术与设计学院	艺术设计学	28	755	1:26.96
70		动画	46	890	1:19.35
71		工业设计	148	924	1:6.24
72		艺术设计	113	670	1:5.93
73	外国语学院	英语	98	950	1:9.69
74		日语	16	466	1:29.13
75		法语	51	1195	1:23.43
76	文法学院	教育技术学	23	933	1:40.57
77		编辑出版学	26	458	1:17.62
78		法学	132	526	1:3.98
79		广告学	60	619	1:10.32
80	政治与行政学院	社会工作	57	577	1:10.12
81		对外汉语	32	153	1:4.78
82		思想政治教育	58	644	1:11.10
83	国际教育学院	车辆工程	65	229	1:3.52
84		国际经济与贸易	42	153	1:3.64
85		通信工程	62	263	1:4.24
合计		85 个专业	8949	84787	1:9.47



表 2-4 分专业硕士生毕业生供需比情况

序号	学院	专业	毕业生人数	需求数量	供需比
1	材料科学与工程学院	材料工程	240	312	1:1.30
2		材料科学与工程	262	470	1:1.79
3		材料学	2	91	1:45.50
4		生物学工程	1	58	1:58.00
5	交通学院	船舶与海洋工程	75	90	1:1.20
6		船舶与海洋结构物设计制造	1	88	1:88.00
7		道路与铁道工程	17	122	1:7.18
8		交通运输工程	53	260	1:4.91
9		交通运输规划与管理	32	184	1:5.75
10		结构工程	12	64	1:5.33
11	管理学院	工程管理	44	107	1:2.43
12		工商管理	187	175	1:0.94
13		管理科学与工程	28	43	1:1.54
14		会计	58	89	1:1.53
15		系统工程	2	14	1:7.00
16		资产评估	17	31	1:1.82
17	机电工程学院	工业工程	7	135	1:19.29
18		机械工程	205	85	1:0.41
19		仪器科学与技术	7	50	1:7.14
20	能源与动力工程学院	船舶与海洋工程	21	44	1:2.10
21		动力工程	30	56	1:1.87
22		交通运输工程	31	74	1:2.39
23		轮机工程	58	77	1:1.33
24	土木工程与建筑学院	城乡规划学	5	88	1:17.60
25		建筑学	21	182	1:8.67
26		建筑与土木工程	84	109	1:1.30
27		土木工程	129	322	1:5.88

(续表)

序号	学院	专业	毕业生人数	需求数量	供需比
28	汽车工程学院	车辆工程	131	162	1:1.24
29		动力机械及工程	21	51	1:2.43
30		载运工具运用工程	6	13	1:2.17
31	资源与环境工程学院	安全工程	3	27	1:9.00
32		安全科学与工程	8	15	1:1.88
33		环境工程	32	85	1:2.66
34		环境科学与工程	24	104	1:4.33
35		矿业工程	68	101	1:1.49
36	信息工程学院	电子科学与技术	29	26	1:0.90
37		电子与通信工程	122	87	1:0.71
38		信息与通信工程	130	138	1:1.06
39	计算机科学与技术学院	计算机技术	35	62	1:1.77
40		计算机科学与技术	56	80	1:1.43
41		计算机应用技术	2	10	1:5.00
42		软件工程	81	108	1:1.33
43	自动化学院	电工理论与新技术	3	14	1:4.67
44		电机与电器	4	14	1:3.50
45		电力电子与电力传动	30	57	1:1.90
46		电气工程	57	82	1:1.44
47		控制工程	38	52	1:1.37
48		控制科学与工程	65	75	1:1.15
49	航运学院	交通信息工程及控制	24	18	1:0.75
50		交通运输工程	22	13	1:0.59
51	物流工程学院	机械工程	87	237	1:2.72
52		交通运输工程	14	75	1:5.36
53		物流工程	32	242	1:7.56

(续表)

序号	学院	专业	毕业生人数	需求数量	供需比
54	理学院	力学	19	71	1:3.74
55		数学	34	82	1:2.41
56		统计学	10	77	1:7.70
57		无线电物理	1	67	1:67.00
58		物理电子学	1	65	1:65.00
59		物理学	23	195	1:8.48
60	化学化工与生命科学 学院	化学	16	46	1:2.88
61		化学工程	1	24	1:24.00
62		化学工程与技术	20	91	1:4.55
63		药学	30	29	1:0.97
64		应用化学	10	9	1:0.90
65	经济学院	公共管理	33	57	1:1.73
66		国际贸易学	1	66	1:66.00
67		国际商务	12	214	1:17.83
68		金融	44	85	1:1.93
69		金融学	1	85	1:85.00
70		理论经济学	1	9	1:9.00
71		应用经济学	52	236	1:4.54
72	艺术与设计学院	工业设计工程	22	45	1:2.05
73		美术	6	57	1:9.50
74		美术学	10	47	1:4.70
75		设计学	61	129	1:2.11
76		艺术设计	25	64	1:2.56
77		艺术学理论	4	28	1:7.00
78	外国语学院	外国语言文学	43	178	1:4.14
79		英语笔译	22	64	1:2.91
80		英语口译	10	70	1:7.00

(续表)

序号	学院	专业	毕业生人数	需求数量	供需比
81	文法学院	法律硕士(法学)	19	15	1:0.79
82		法律硕士(非法学)	9	45	1:5.00
83		法学	19	58	1:3.05
84		民商法学	1	24	1:24.00
85		体育教育训练学	13	33	1:2.54
86		新闻传播学	21	150	1:7.14
87	政治与行政学院	科学技术哲学	2	13	1:6.50
88		哲学	29	58	1:2.00
89		政治学	13	21	1:1.62
90		政治学理论	4	16	1:4.00
91	马克思主义学院	伦理学	10	33	1:3.30
92		马克思主义理论	41	103	1:2.51
93		中国近现代史	2	13	1:6.50
94	教育科学研究院	高等教育学	1	18	1:18.00
95		教育经济与管理	8	21	1:2.63
96		教育学	11	18	1:1.64
合计		96个专业	3468	8197	1:1.57

表 2-5 分专业博士生毕业生供需比情况

序号	学院	专业	毕业人数	需求数量	供需比
1	材料科学与工程学院	材料加工工程	2	48	1:24.00
2		材料科学与工程	23	108	1:4.70
3		材料物理与化学	5	151	1:30.20
4		材料学	7	110	1:15.71
5		复合材料学	1	45	1:45.00
6		新能源材料	2	83	1:41.50
7	交通学院	船舶与海洋结构物设计 制造	2	77	1:38.50
8		交通运输工程	4	125	1:31.25

(续表)

序号	学院	专业	毕业人数	需求数量	供需比
9	交通学院	交通运输规划与管理	1	13	1:13.00
10		物流管理	2	18	1:9.00
11	管理学院	管理科学与工程	7	22	1:3.14
12		技术经济及管理	3	15	1:5.00
13		企业管理	1	15	1:15.00
14	机电工程学院	机械电子工程	1	27	1:27.00
15		机械工程	4	46	1:11.50
16		机械制造及其自动化	1	39	1:39.00
17	能源与动力工程学院	交通运输工程	3	49	1:16.33
18		载运工具运用工程	1	14	1:14.00
19	土木工程与建筑学院	土木工程	4	13	1:3.25
20	汽车工程学院	车辆工程	1	58	1:58.00
21		动力机械及工程	3	61	1:20.33
22	资源与环境工程学院	安全科学与工程	2	62	1:31.00
23		环境科学与工程	1	68	1:68.00
24		矿物加工工程	1	68	1:68.00
25	信息工程学院	信息与通信工程	8	54	1:6.75
26	计算机科学与技术学院	计算机科学与技术	5	62	1:12.40
27	航运学院	交通信息工程及控制	2	65	1:32.50
28	物流工程学院	机械工程	1	51	1:51.00
29	理学院	固体力学	1	39	1:39.00
30		力学	3	10	1:3.33
31	经济学院	产业经济学	8	39	1:4.88
32	艺术与设计学院	设计学	6	68	1:11.33
33		设计艺术学	1	53	1:53.00
34		艺术学理论	6	77	1:12.83
35	马克思主义学院	马克思主义基本原理	5	62	1:12.40
36		思想政治教育	3	60	1:20.00
<b>总计</b>		<b>36个专业</b>	<b>131</b>	<b>1975</b>	<b>1:15.08</b>

## 二、招聘单位的性质分布

从招聘单位性质来看，2016 年我校共接待用人单位 4643 家，其中股份制单位、全民所有制单位、民营单位共有 3478 家，占比 74.91%，是来校招聘的三种主要经济类型单位。

表 2-6 招聘单位性质分布

用人单位经济性质	2016 年单位数 (个)	2015 年单位数 (个)	2014 年单位数 (个)
股份制	1312	1443	1527
全民	1069	950	1012
民营	1097	1186	847
合资	172	357	241
集体	155	189	201
外商独资	154	213	178
其他	684	1641	829
合计	4643	5979	4835

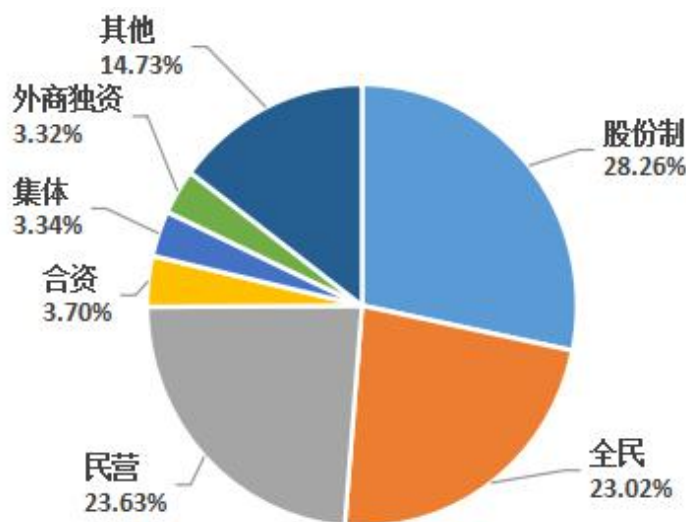


图 2-1 用人单位经济性质百分比

## 三、招聘单位地域分布

从招聘单位地域分布来看，广东省、湖北省、江苏省需求人数较多；湖北省及周边、珠江三角洲、长江三角洲、环渤海地区对人数需求较大。

表 2-7 招聘单位地域分布

省份（地区）	需求总数（人）	占总需求比例（%）
广东省	17267	18.18%
湖北省	14988	15.78%
浙江省	10035	10.57%
江苏省	8915	9.39%
上海市	5687	5.99%
北京市	5089	5.36%
湖南省	3902	4.11%
河南省	2440	2.57%
广西壮族自治区	2687	2.83%
山东省	2412	2.54%
安徽省	1918	2.02%
福建省	5450	5.74%
四川省	2089	2.20%
江西省	1234	1.30%
海南省	1149	1.21%
陕西省	968	1.02%
云南省	911	0.96%
天津市	930	0.98%
辽宁省	665	0.70%
重庆市	1538	1.62%
新疆维吾尔自治区	560	0.59%
河北省	1225	1.29%
贵州省	940	0.99%
吉林省	389	0.41%
甘肃省	85	0.09%
山西省	560	0.59%
内蒙古自治区	76	0.08%
黑龙江省	76	0.08%
西藏自治区	47	0.05%
宁夏回族自治区	161	0.17%
其他	565	0.59%
<b>总计</b>	<b>94959</b>	<b>100%</b>

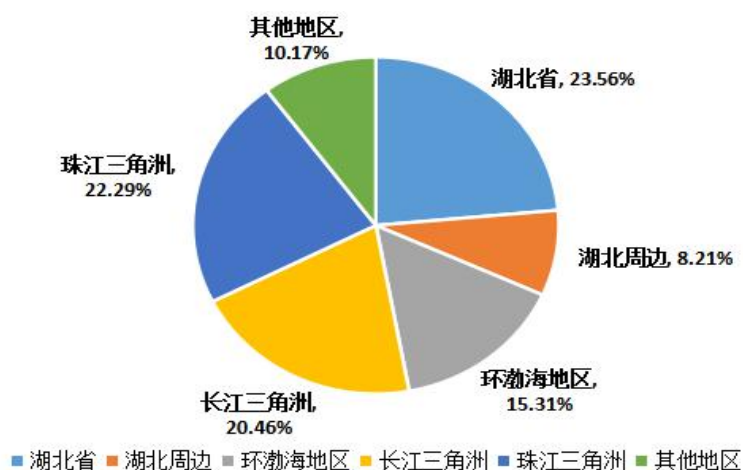


图 2-2 招聘单位地域分布百分比

#### 四、招聘单位行业分布

从招聘单位行业分布来看，计算机网络软件开发、电子电器通讯电脑硬件、科学研究和综合技术服务需求总人数较大，分别占需求总人数的 14.30%、10.28%、8.36%。

表 2-8 招聘单位行业分布

行业	需求总数（人）	占总需求比例（%）
计算机网络软件开发	13577	14.30%
电子电器通讯电脑硬件	9766	10.28%
其他行业	8712	9.17%
科学研究和综合技术服务	7937	8.36%
交通运输	5886	6.20%
建工、建材	5794	6.10%
教育、文化艺术及广播	5272	5.55%
电力、煤气及水生产	4652	4.90%
邮电通信业	4586	4.83%
汽车	4491	4.73%
金融、保险业	4453	4.69%
机械动力制造	3921	4.13%
土木工程建筑业	3760	3.96%
其他制造业	3399	3.58%
房地产业	2677	2.82%
商业、贸易、餐饮	2487	2.62%
国家机关、政党和社会团体	1775	1.87%
卫生、体育和社会福利	1718	1.81%
部队	95	0.10%
<b>总计</b>	<b>94959</b>	<b>100%</b>



## 第三部分 毕业生就业质量分析

为全面客观了解毕业生就业质量状况，我校委托第三方调查公司（武汉对的数据与咨询服务有限责任公司）对 2016 届毕业生和来校招聘的用人单位进行抽样调查。毕业生调查问卷采用网络平台发放，回收问卷 1850 份，有效问卷 1832 份，其中参与调查的本科生 1179 人，占比 64.36%，硕士及以上 653 人，占比 35.64%；用人单位问卷通过现场填答的方式，回收 426 份，有效问卷 418 份。

本次调查涉及毕业生就业质量的评价指标主要有八个：分别为毕业生的薪酬水平、毕业生的就业满意度、毕业生的人职匹配度、毕业生的专业相关度、毕业生工作的稳定性、毕业生的职业保障、毕业生的工作时间、毕业生的个人成长。八个维度的调查结果统计分析如下。

### 一、毕业生的薪酬水平

2016 届本科毕业生起薪主要集中在 3000-3999 元，占比 27.40%；本科生转正后薪酬主要集中在 4000-4999 元，占比 25.02%。研究生毕业生起薪主要以 8000 元以上为主，占比 32.92%。；研究生转正后薪酬在 8000 元以上区间占比 13.32%，增加约 6 个百分点。

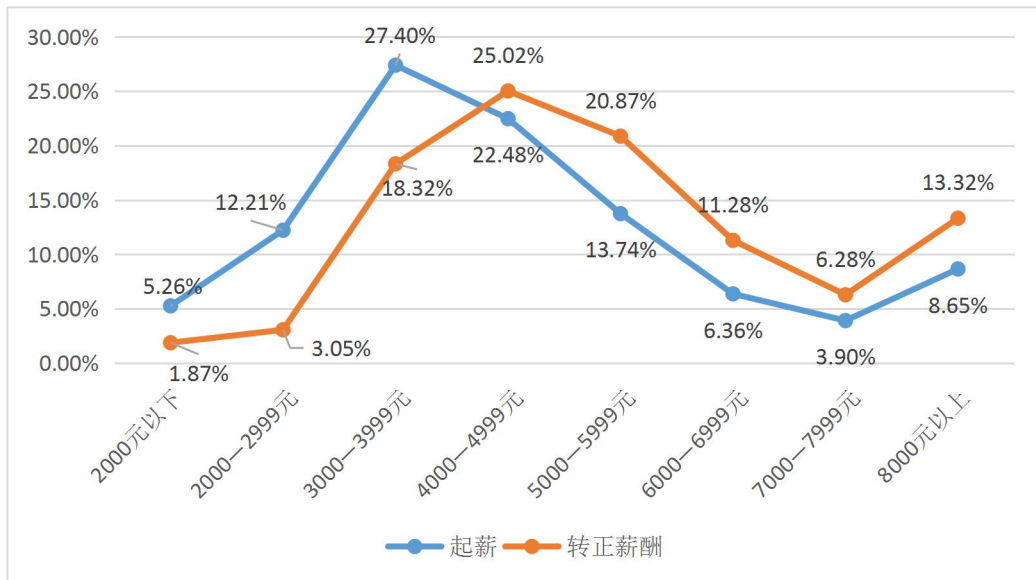


图 3-1 本科生起薪与转正后薪酬

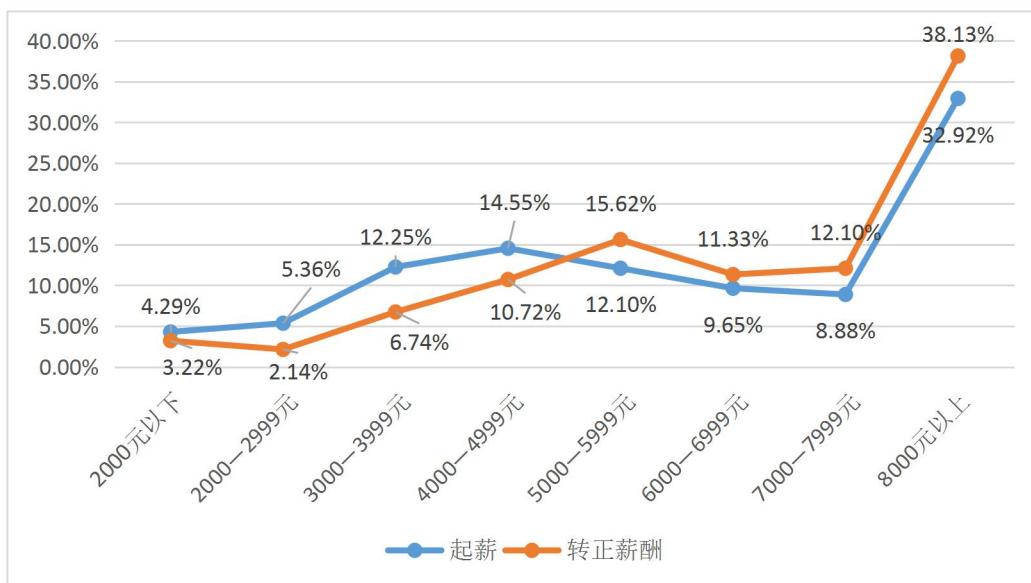


图 3-2 研究生起薪与转正后薪酬

## 二、毕业生的就业满意度

2016 届本科毕业生对签约单位满意度整体为 87.87%，各二级指标中满意度分别是工作中人际关系（93.81%）、薪酬福利（82.78%）、工作内容（85.83%）、工作环境（83.28%）、工作强度（79.13%）、职业发展机会（83.80%）、社会声望（91.27%）。

研究生毕业生对签约单位整体满意度为 94.48%，各二级指标中满意较高的是人际关系（96.94%）、薪酬福利（88.82%）、工作内容（92.20%）、工作环境（94.49%）、工作强度（88.83%）、职业发展机会（91.98%）、社会声望（95.87%）。

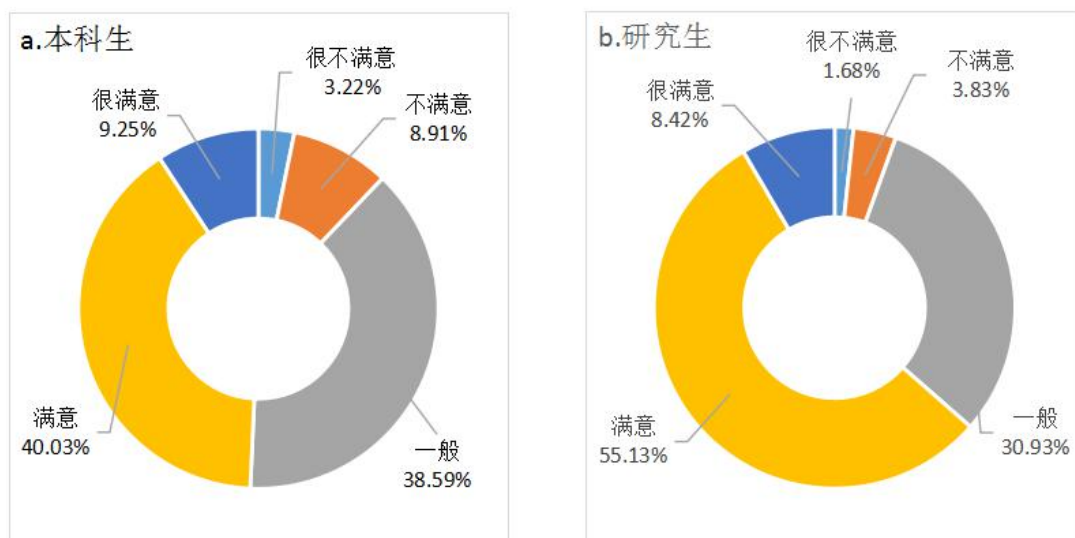


图 3-3 毕业生对签约单位的整体满意度

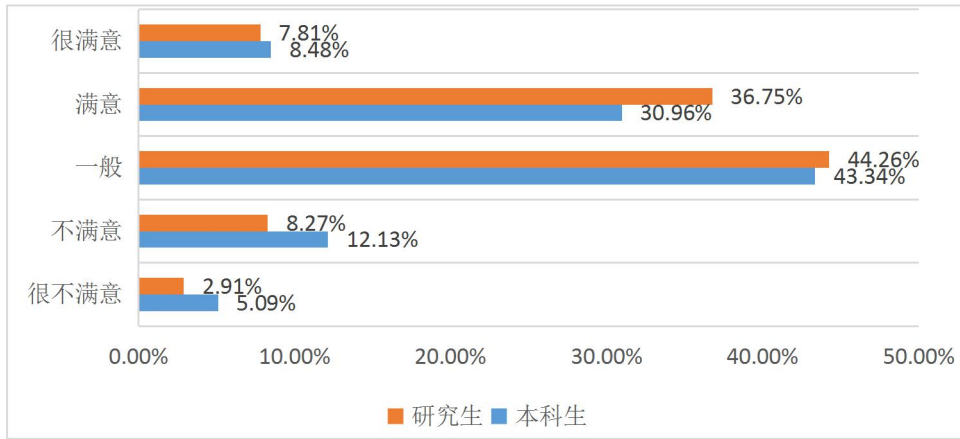


图 3-4 毕业生对工作物质待遇的满意度

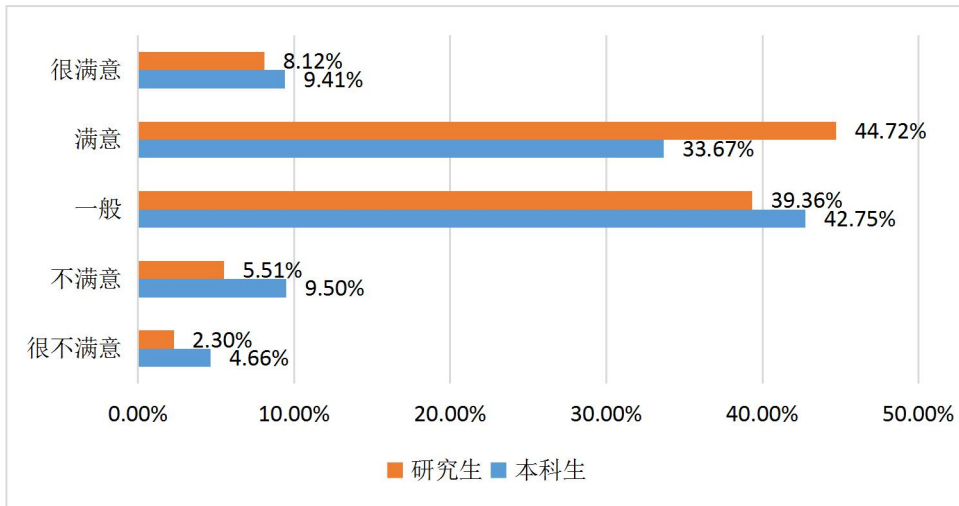


图 3-5 毕业生对工作内容的满意度

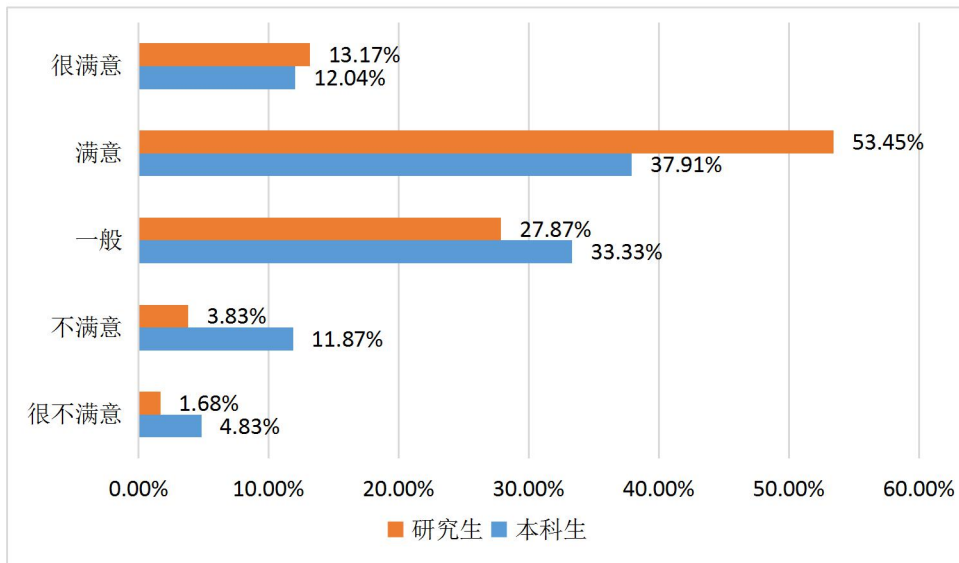


图 3-6 毕业生对工作环境的满意度

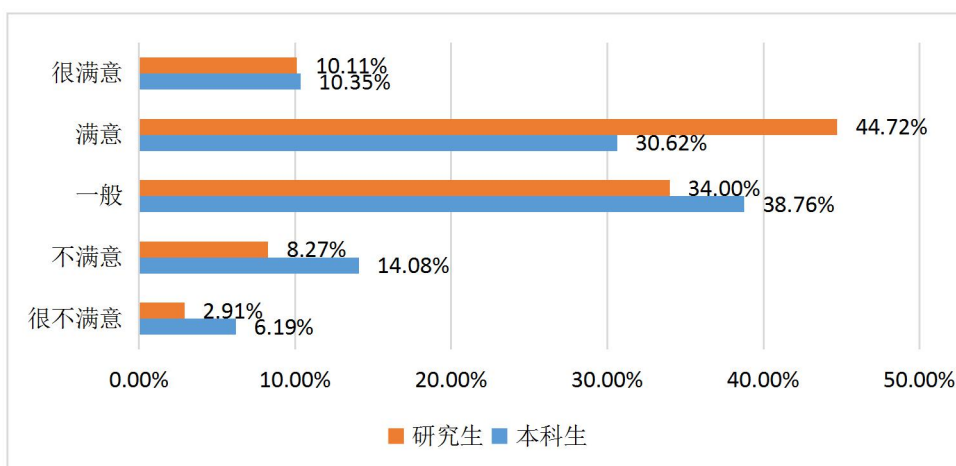


图 3-7 毕业生对工作强度的满意度

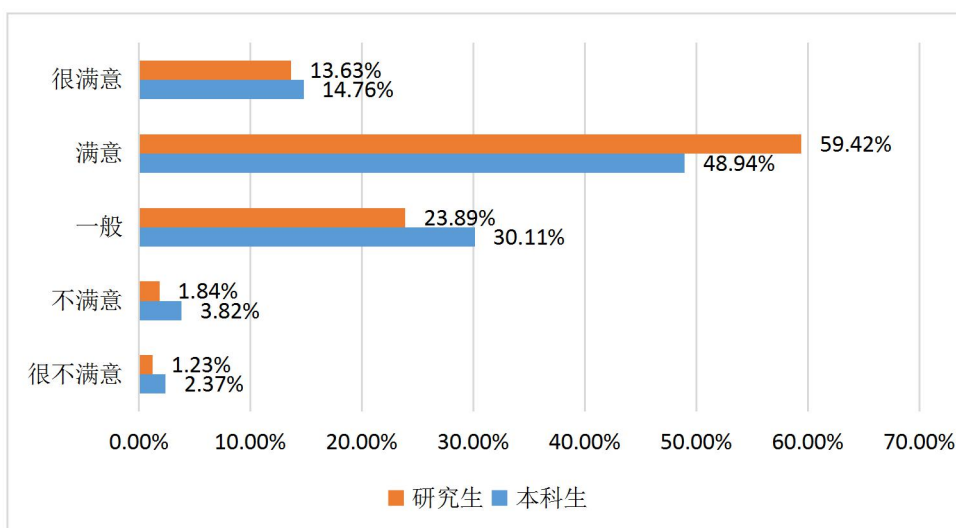


图 3-8 毕业生对工作中人际关系的满意度

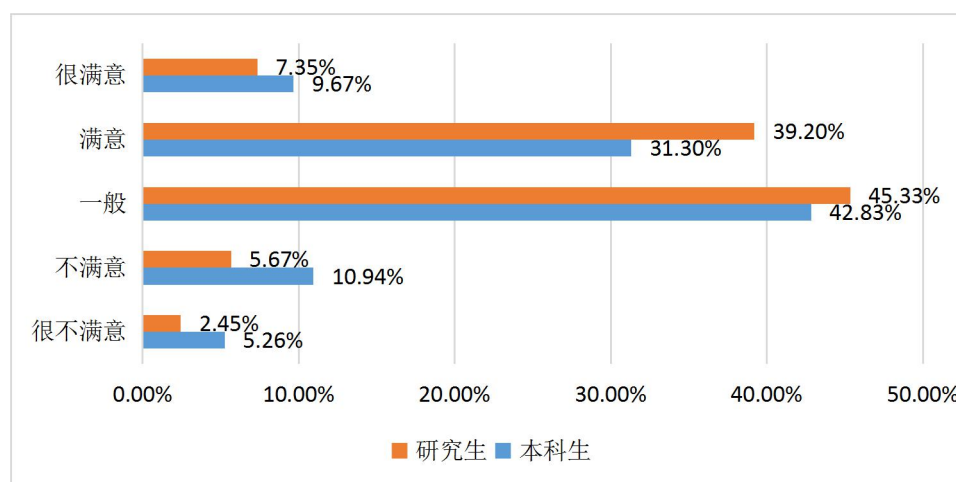


图 3-9 毕业生对职业发展机会的满意度

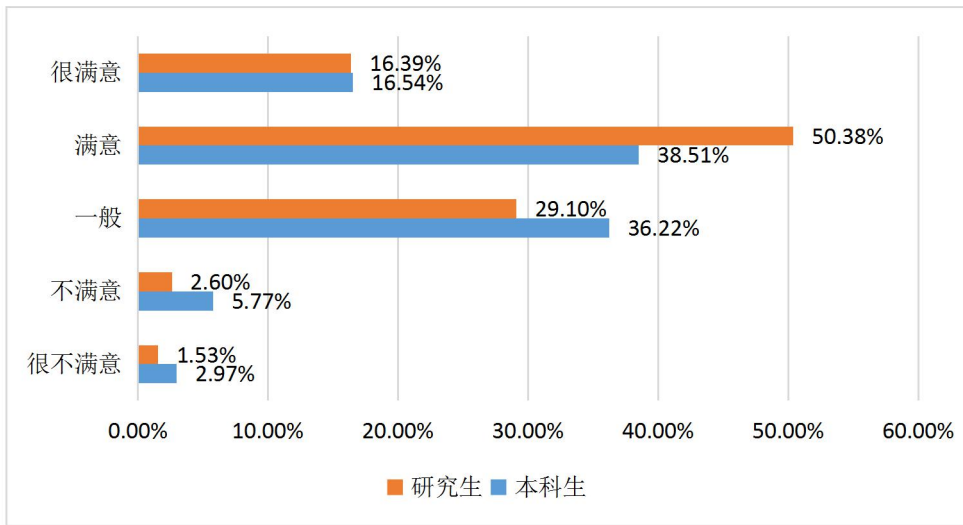


图 3-10 毕业生对单位社会声誉的满意度

### 三、毕业生的人职匹配度

根据职业生态模型，采用人-岗匹配和人-组织匹配两个指标对人-职匹配度进行衡量。前者主要指毕业生的个人职业价值观、职业兴趣、职业性格、职业能力的匹配程度，后者主要是指毕业生的个人价值观与企业文化的匹配程度。

2016 届本科毕业生职业价值观、职业兴趣、职业性格、职业能力与工作岗位的整体匹配度分别为 81.93%、80.07%、85.50%、87.96%；研究生职业价值观、职业兴趣、职业性格、职业能力与工作岗位的整体匹配度分别为 92.19%、91.12%、94.64%、93.42%。对比分析发现研究生在以上四个方面的匹配度高于本科生 5.46%–11.05%。从人-组织匹配度来看，本科生和研究生的匹配度分别为 89.14%、93.42%，研究生比本科生高 4.27%。

表 3-1 毕业生人-岗匹配度

项目		非常不匹配	比较不匹配	一般	比较匹配	非常匹配
本科生	职业价值观	4.58%	13.49%	34.69%	37.40%	9.84%
	职业兴趣	5.43%	14.50%	34.94%	34.61%	10.52%
	职业性格	4.33%	10.18%	35.54%	40.03%	9.92%
	职业能力	3.90%	8.14%	38.51%	40.20%	9.25%
研究生	职业价值观	2.45%	5.36%	29.10%	53.45%	9.65%
	职业兴趣	2.45%	6.43%	30.93%	49.77%	10.41%
	职业性格	2.14%	3.22%	30.32%	54.21%	10.11%
	职业能力	1.84%	4.75%	30.02%	54.82%	8.58%

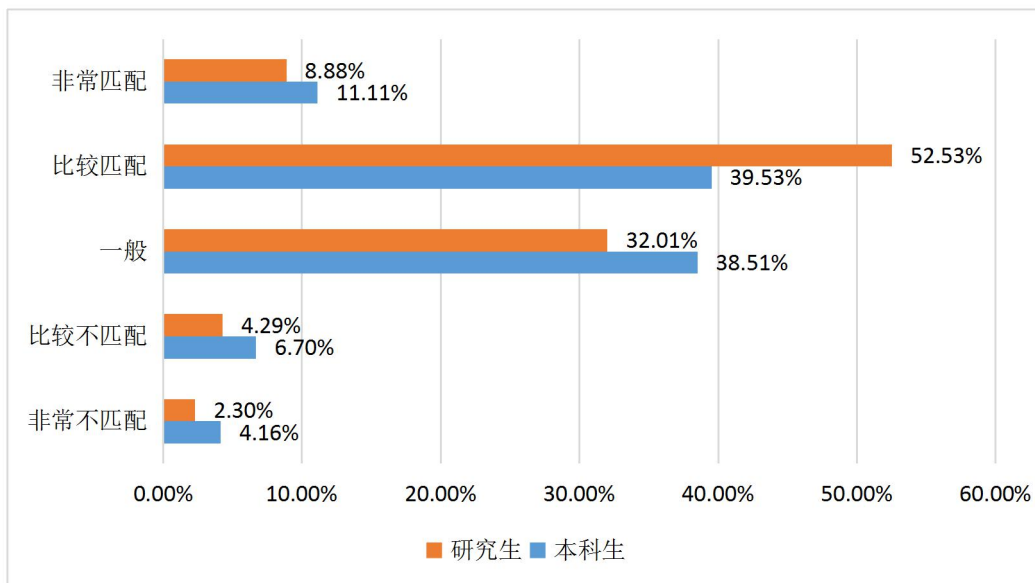


图 3-11 毕业生的人-组织匹配度

#### 四、毕业生的专业相关度

2016 届毕业生所签约的职位与自己所学专业的相关度较高。本科毕业生工作与专业相关度为 80.15%，研究生毕业生工作与专业相关度为 87.14%。

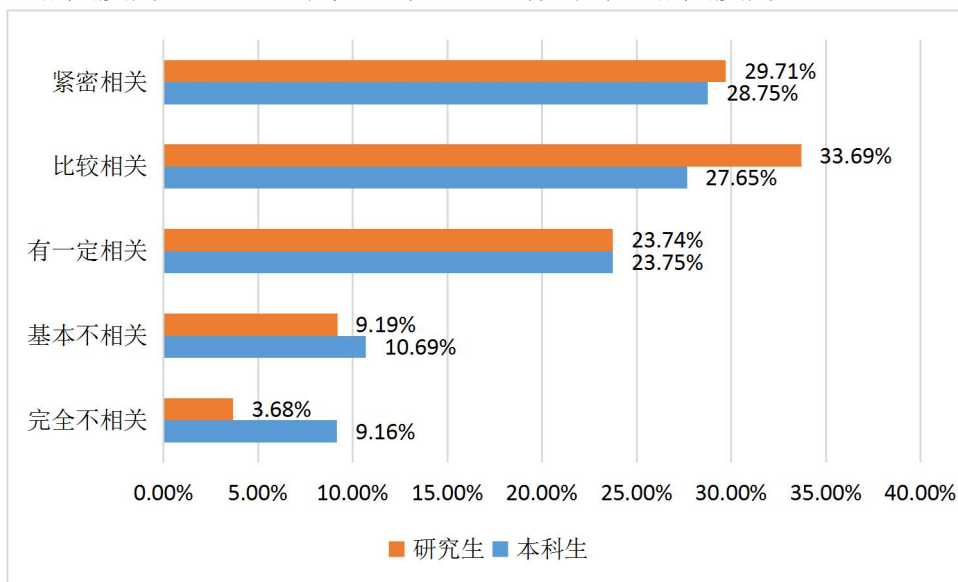


图 3-12 毕业生签约职位与所学专业相关度

#### 五、毕业生的工作稳定性

2016 届本科毕业生在离校半年内离职次数为 0 次的人数占 92.45%，研究生占 92.19%；本科生离职意愿较为强烈的占 19.76%，研究生离职意愿较为强烈的占 13.17%。

表 3-2 毕业生离校半年内离职次数

离职次数	0 次	1 次	2 次	3 次及以上
本科生	92.45%	6.62%	0.76%	0.17%
研究生	92.19%	6.13%	1.23%	0.46%

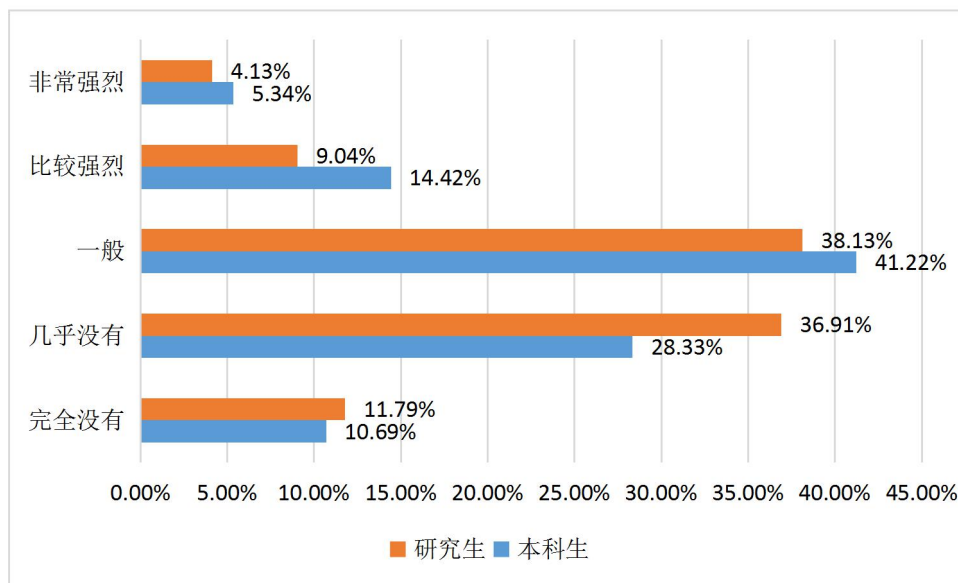


图 3-13 毕业生的离职意愿

## 六、毕业生的职业保障

调查数据显示，76.93%的本科毕业生所在工作单位会提供五险一金，2.37%的本科毕业生工作单位没有提供任何保险；79.94%的研究生毕业生所在工作单位提供五险一金，1.84%的研究生毕业生工作单位没有提供任何保险。

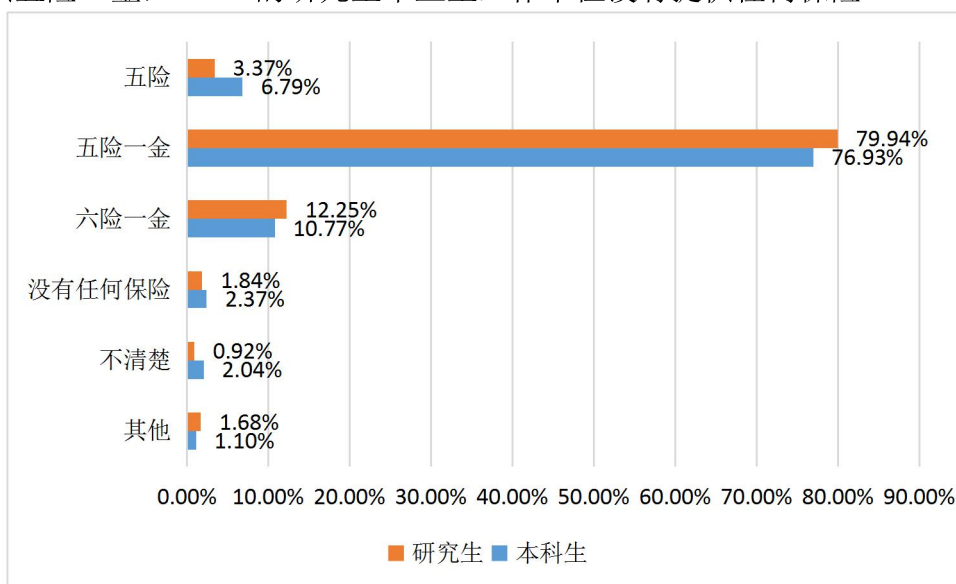


图 3-14 毕业生工作单位提供保险情况

## 七、毕业生的工作时间

调查结果显示，本科生、研究生所在岗位每周工作时间主要集中在 41-50 小时，分别占比 40.71%、43.64%；本科生工作时间在 50 小时以上的占 23.83%，研究生占 20.21%。

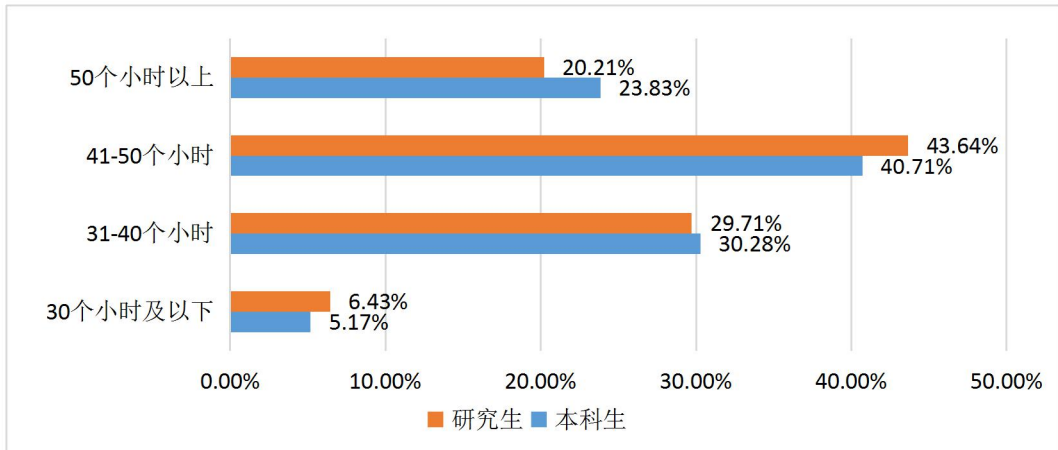


图 3-15 毕业生所在岗位每周工作时间

## 八、毕业生的个人成长

毕业生的个人成长主要从毕业生接受培训和个人发展机会两个维度分析。由统计数据可知，毕业生接受岗位培训的时间主要集中在一个月及以上，本科生占比 32.65%，研究生占比 29.56%，其中 7.46% 的本科生及 9.65% 的研究生未接受过企业培训。

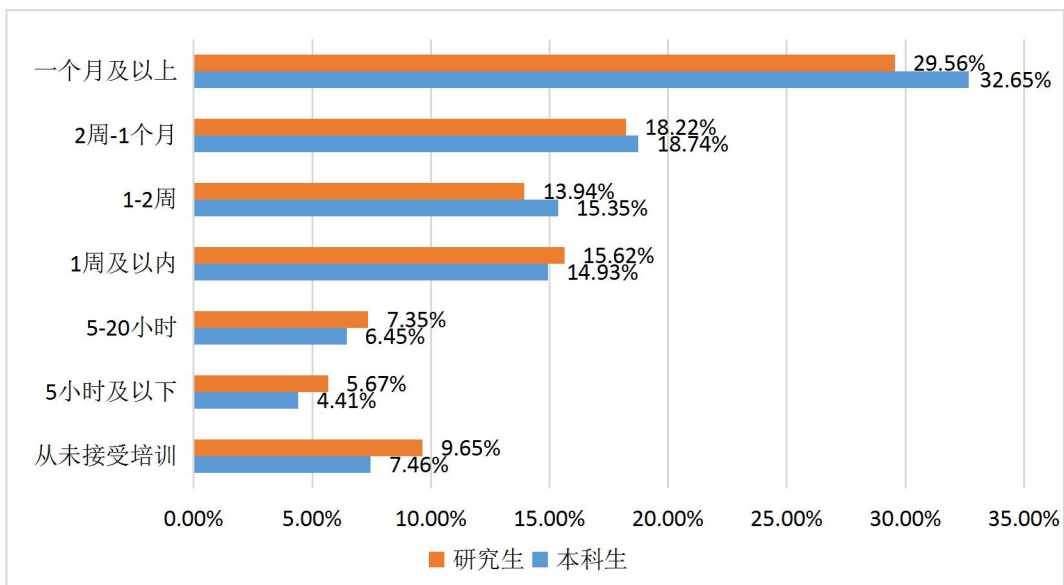


图 3-16 毕业生接受培训时间



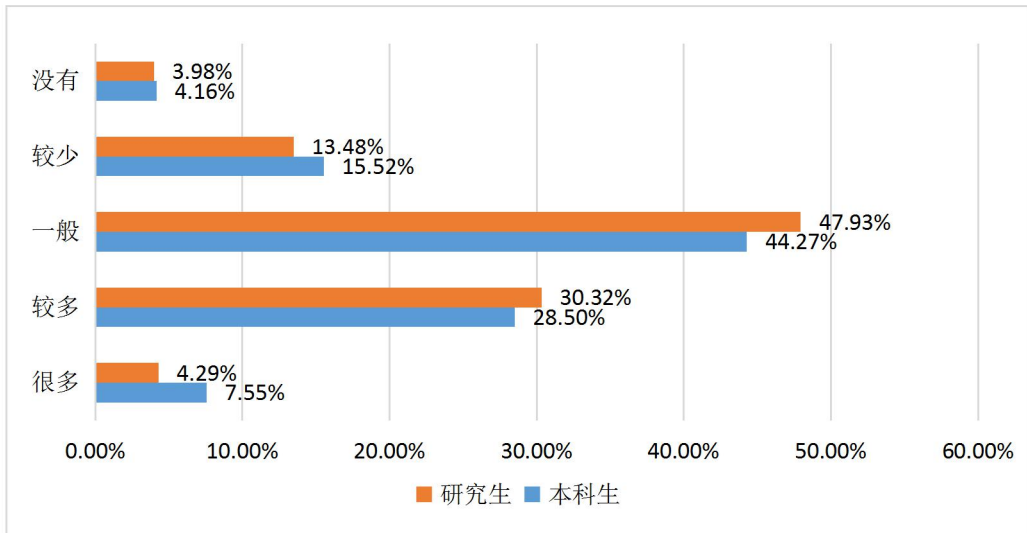


图 3-17 毕业生职业发展机会

## 九、毕业生就业质量综合分析

随着社会主义市场经济的深入发展和高等教育的大众化,单纯以就业率高低来评价高校就业工作质量的机制已不适应我国就业形势的发展,取而代之的是用“就业质量”来反映高校的教育教学和人才培养质量。

就业质量是一个包含诸多内容的综合概念,很难用一两个指标具体量化,必须引入“就业质量评价体系”的概念,构建高校毕业生就业质量评价指标体系,是准确评价就业质量的关键与前提。就业质量内涵丰富,具体衡量并非易事,我们必须构建就业质量评价指标体系,从不同的角度对影响就业质量的各种要素进行分析。为此,我们通过对 2005 年至 2016 年的《武汉理工大学毕业生就业状况白皮书》数据比较,并以 2016 年统计的武汉理工大学毕业生就业质量相关数据为数据来源,构建了毕业生就业质量评价体系,并给指标赋权重,分析武汉理工大学就业质量的整体状况。

### (一) 就业质量评价体系的构建方法

就业质量是一个主客观相结合的综合范畴。因此大学生就业质量的评价指标分为客观指标和主观指标两个方面,评价指标体系不仅包括就业率、薪酬等客观指标,还包括毕业生对工作未来前景及个人发展的满意度、认可度等主观指标。

#### 1. 总体方法

用层次分析法(The Analytical Hierarchy Process),即 AHP 分析法构建高校毕业生就业质量评价体系模型,是一种定量分析与定性分析相结合的有效方法,把复杂问题中的各因素划分成相关联的有序层次。

#### 2. 指标获取方法

通过对从 2005 年到 2016 年的《就业白皮书》数据比较,以及网络问卷对用人单位和毕业生的问卷调查统计,2016 年已统计的毕业生就业质量相关数据,得到高校毕业生就业质量影响指标。评价体系包括一级指标 9 个,分别是就业率、薪酬福利、就业满意度、人职匹配度、专业关联度、工作稳定性、工作时间、职业保障、个人发展。各一级指标又按不同标准详细划分为二级指标与三级指标,并且通过统计分析各指标相对于总目标的权重来进行赋值。

### 3. 权重赋值方法

①首先建立层次结构,在调查分析的基础上,建立层次结构图,即一级指标、二级指标、三级指标层级图。

②建立两两比较的逆称矩阵,层次单排序和一致性检验。对每一层次各因素的相对重要性用数值形式给出判断,并写成矩阵形式。在对调查问卷综合分析的基础上,将各因素成对比较,建立判定矩阵。

③权重系数的计算。根据判断矩阵初步计算准则层及指标层的权重。计算各判断矩阵的最大特征  $\lambda_{\max}$ ,求解如下的特征方程:  $UW = \lambda_{\max}W$ 。其中  $W$  为对应于  $\lambda_{\max}$  的特征向量,  $W$  的各分量就是对应于各指标的权重。

④判断矩阵的一致性检验。首先计算一致性指标  $CI$ ,最后,计算一致性比率  $CR$ 。

### 4. 对指标无量纲处理方法

就业质量评价指标体系中的二级指标,由于其量纲以及实际意义、表现形式、对目标的作用方向等彼此不同,不具有直接的可比性。因而,必须对其进行无量纲处理才能进行综合评价与分析。我们选择线性模糊隶属度函数进行量化,公式为:

$$f(x_i) = \begin{cases} 0, & x_i \leq x_{\min} \\ \frac{x_i - x_{\min}}{x_{\max} - x_{\min}}, & x_{\min} < x_i < x_{\max} \\ 1, & x_i \geq x_{\max} \end{cases}$$

其中,  $f(x_i)$  为第  $i$  项指标实际数值的隶属度值,  $x_i$  为第  $i$  项指标的实际数值,  $x_{\max}$  为第  $i$  项指标的上限值,也即最大值;  $x_{\min}$  为第  $i$  项指标的下限值,也即最小值。消除了量纲的影响,便可计算出各指标的量化值,运用指标体系进行具体分析与评价。

## (二) 就业质量评价体系的基本框架

表 3-3 就业质量评价体系的基本框架

目标层	一级指标	二级指标	指标描述 (赋值)
高校毕业生就业质量 A	就业率 B1 (40%)	离校就业率 C1	高校在教育部规定时间上报就业方案(8月)的就业率(40)
		年终就业率 C2	毕业年度年终时(12)月的就业率(60)
	薪酬福利 B2 (15%)	月收入 C3	月收入 8000 元及以上 (100)
			月收入 7000 元及以上 7999 元以下 (95)
			月收入 6000 元及以上 6999 元以下 (90)
			月收入 5000 元及以上 5999 元以下 (85)
			月收入 4000 元及以上 4999 元以下 (80)
			月收入 3000 元及以上 3999 元以下 (70)
			月收入 2000 元及以上 2999 元以下 (60)
			月收入 2000 元以下 (50)
	就业满意度 B3 (15%)	物质待遇 C4	满意度五点量表 (14, 29)
		工作内容 C5	满意度五点量表 (14, 29)
		工作环境 C6	满意度五点量表 (14, 29)
		工作强度 C7	满意度五点量表 (14, 29)
		工作中的人际关系 C8	满意度五点量表 (14, 29)
		职业发展机会 C9	满意度五点量表 (14, 29)
		单位的社会声望 C10	满意度五点量表 (14, 29)
	人职匹配度 B4 (5%)	价值观匹配度 C11	匹配度五点量表 (20)
		兴趣匹配度 C12	匹配度五点量表 (20)
		性格匹配度 C13	匹配度五点量表 (20)
能力匹配度 C14		匹配度五点量表 (20)	
公司文化与个人价值观匹配度 C15		匹配度五点量表 (20)	
专业关联度 B5 (5%)	与个人专业相关度 C16	相关度五点量表 (100)	
工作稳定性 B6 (5%)	毕业半年内实际离职次数 C17	0 次 (100)	
		1 次 (90)	
		2 次 (80)	
		3 次以上 (70)	
	离职意愿 C18	五点量表 (100)	

(续表)

目标层	一级指标	二级指标	指标描述 (赋值)
高校毕业生 就业质量 A	工作时间 B7(5%)	每周实际工作时间 C19	30 小时及以下 (100)
			31-40 小时 (100)
			41-50 小时 (90)
			50 小时及以上 (80)
	职业保障 B8(5%)	接受社会保障状况 C20	六险一金 (100)
			五险一金 (90)
			五险 (80)
			无任何保险 (0)
个人发展 B9(5%)	职业发展机会评价 C21	五点量表 (100)	

评价体系从九个一级指标的角度来分析高校毕业生的就业质量,包括五个客观指标与四个主观指标:

1. 就业率 B1: 能反映高校毕业生就业阶段性的“量”,是就业质量评价指标体系中的基础性指标,能较直观地反映出一个高校毕业生的社会需求和就业竞争力。在指标体系中,我们将“就业率”一级指标 B<sub>1</sub> 分解为“离校就业率” C<sub>1</sub> 和“年终就业率” C<sub>2</sub> 两个二级指标。“离校就业率”所反映的只是阶段性的就业成果,难以全面反映毕业生就业的整体状况,增加“年终就业率”这个观测点,能使就业率这个定量指标的短期时间长期化,对就业率指标进行部分质的修正。

2. 薪酬福利 B2: 我们将薪酬福利以 2016 年的物价水平与 2014、2015 年全国高校大学生就业的平均起薪值为依据,设置了八个三级指标。

3. 就业满意度 B3: 毕业生对就业的满意度反映毕业生从心理上对就业选择是否有认同感,是衡量就业质量的重要指标。毕业生综合衡量物质待遇、工作内容、工作环境、工作强度、工作中的人际关系、职业发展机会、单位的社会声望是否符合自己的心理需求进行评价。满意度测量我们设置“很满意、满意、一般、不满意与很不满意”五点量表。如果满意度高,说明毕业生对就业选择有心理归属感。

4. 人职匹配度 B4: 不同职业由于工作性质、环境、条件、方式不同,对工作者的价值观、兴趣、性格、能力等有不同的要求;同时,个人职业特质也让毕业生有各自不同的职业期望。人职匹配度这一主观指标测量毕业生感觉自身的五个基本职业特质与选择的职业种类是否匹配。匹配度测量我们设置“非常匹配、

比较匹配、一般、比较不匹配与非常不匹配”五点量表。

5. 专业关联度 B5:专业相关度是考察毕业生主观感觉所从事的职业与自己所学专业的相关度如何。工作与专业关联程度,说明毕业生毕业后是否能学以致用,能否对职业发展产生重要影响。专业相关度与就业质量息息相关,并且是不断完善和改进高校招生工作与专业教学工作的重要依据。相关度测量我们设置“紧密相关、比较相关、有一定相关、基本不相关与完全不相关”五点量表。

6. 工作稳定性 B6:工作稳定性通过两个二级指标来衡量。一个是毕业生离校半年内离职次数,共分为四个三级指标项;另一个是毕业生离职意愿,通过“完全没有、几乎没有、一般、比较强烈和非常强烈”五点量表衡量。

7. 工作时间 B7:工作时间以毕业生每周实际工作时长的四个三级指标来衡量,“50 个小时以上、41--50 个小时、31-40 个小时和 30 小时及以下”。

8. 职业保障 B8:主要通过是否有保险与提供哪些社会保险进行衡量。包含“六险一金”、“五险一金”、“五险”、“无任何保险”四个三级指标来衡量。

9. 个人发展 B9:由一个二级指标“毕业生对职业发展机会情况的态度”来衡量,用“很多、较多、一般、较少、没有”五点量表衡量。

### (三) 具体测算公式与综合数值

先针对九个一级指标分别做数据分析,再利用评价指标体系的运算公式对就业质量综合数值进行计算。

分别计算所得 2016 届本科毕业生就业质量综合数据 A 值为 90.61 (100 为满分), 研究生就业质量综合数据 A 值为 95.27 (100 为满分)。

## 第四部分 影响毕业生就业质量的相关因素分析

### 一、毕业生的求职行为

根据工作搜索行为的理论研究，本次调查毕业生求职行为主要有 9 个指标：目标公司的认知度、求职时间/每周、招聘会参加数量、简历投递数量、面试参加数量、毕业生求职成本、求职总时间、就业信息关注度、就业信息获取渠道。

#### （一）对目标公司的认知度

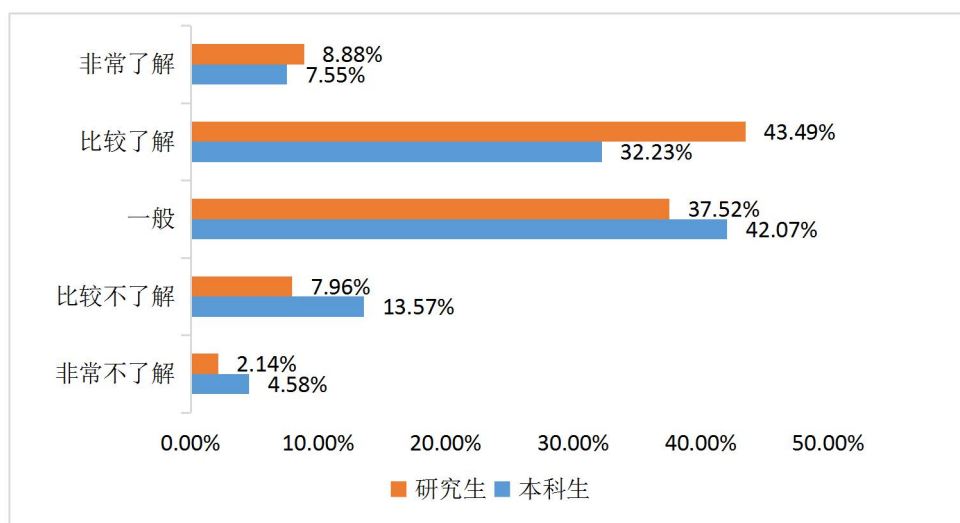


图 4-1 毕业生对目标公司的认知度

#### （二）求职时间/每周

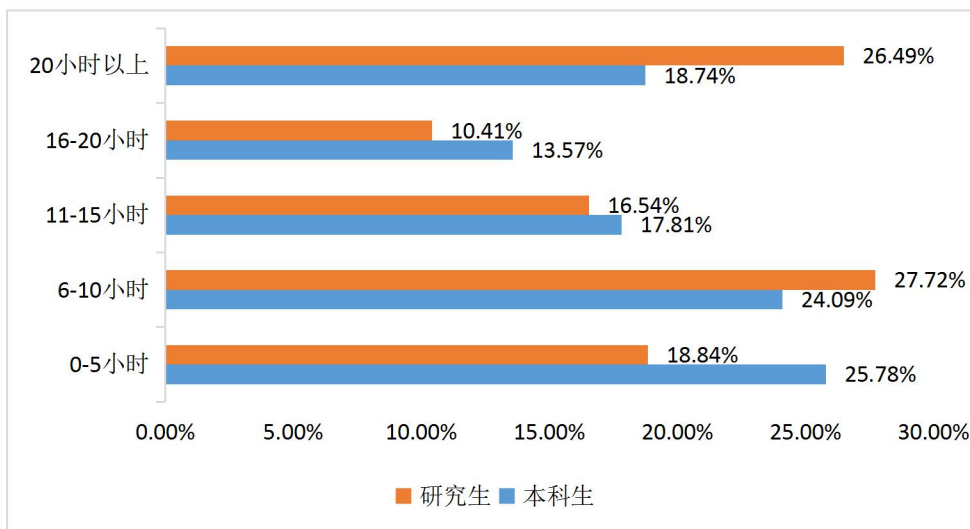


图 4-2 毕业生的求职时间/每周

### （三）招聘会参加数量

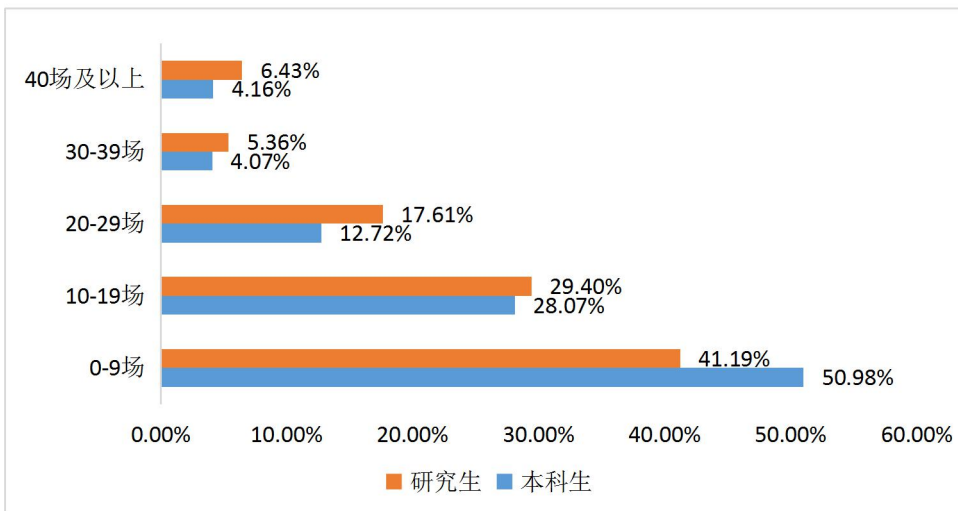


图 4-3 毕业生招聘会参加数量

### （四）简历投递数量

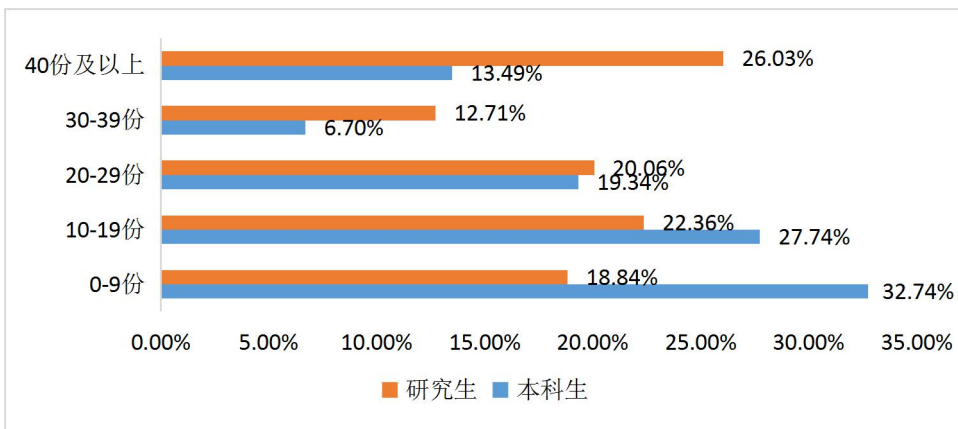


图 4-4 毕业生求职简历投递份数

### （五）面试参加数量

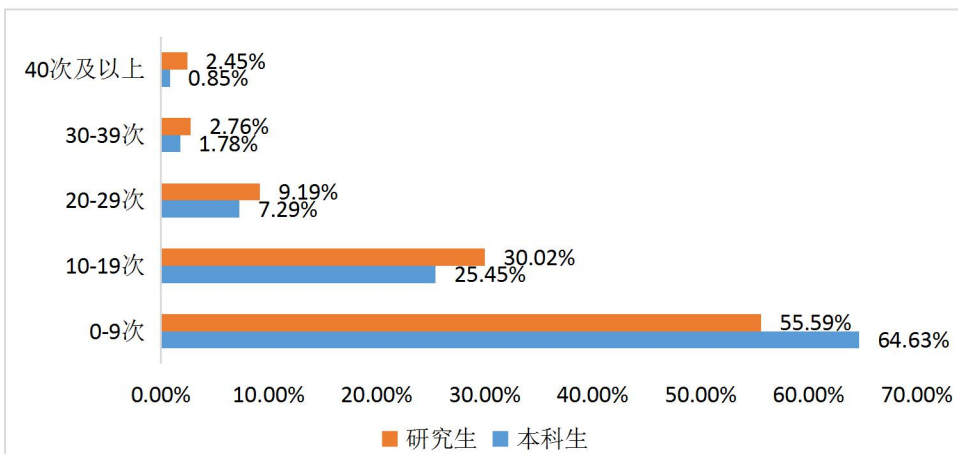


图 4-5 毕业生面试参加次数



### （六）毕业生求职成本

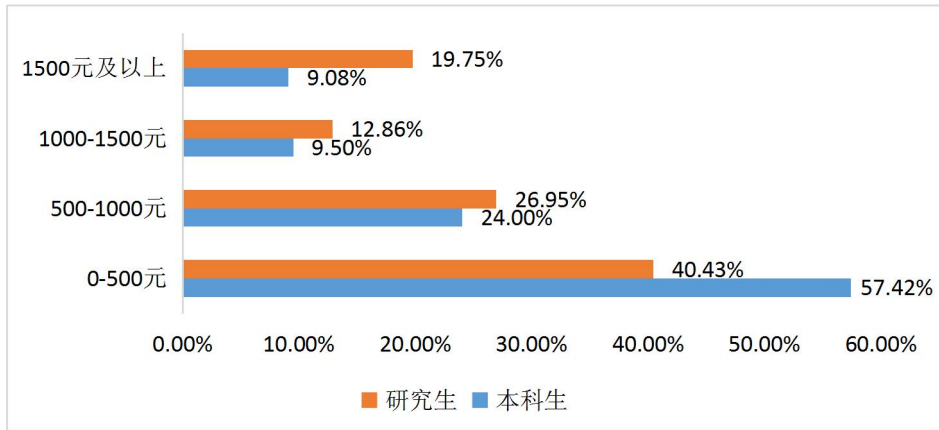


图 4-6 毕业生的求职成本

### （七）求职总时间

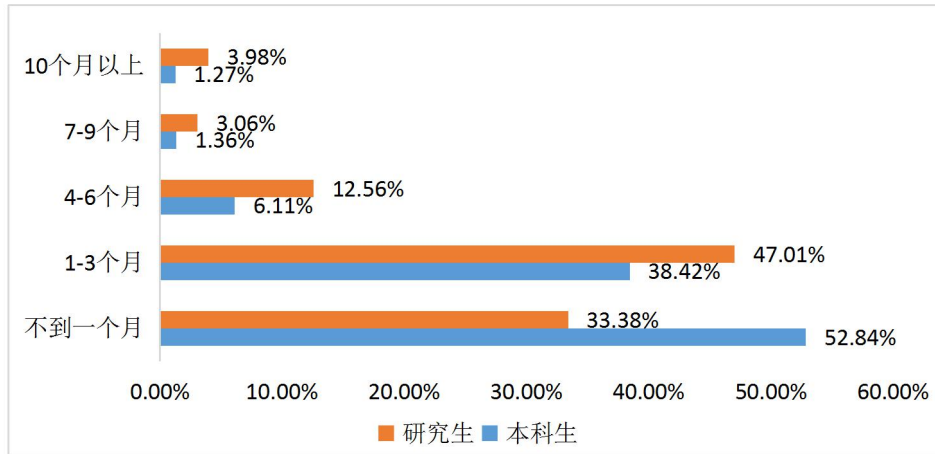


图 4-7 毕业生的求职总时间

### （八）就业信息关注度

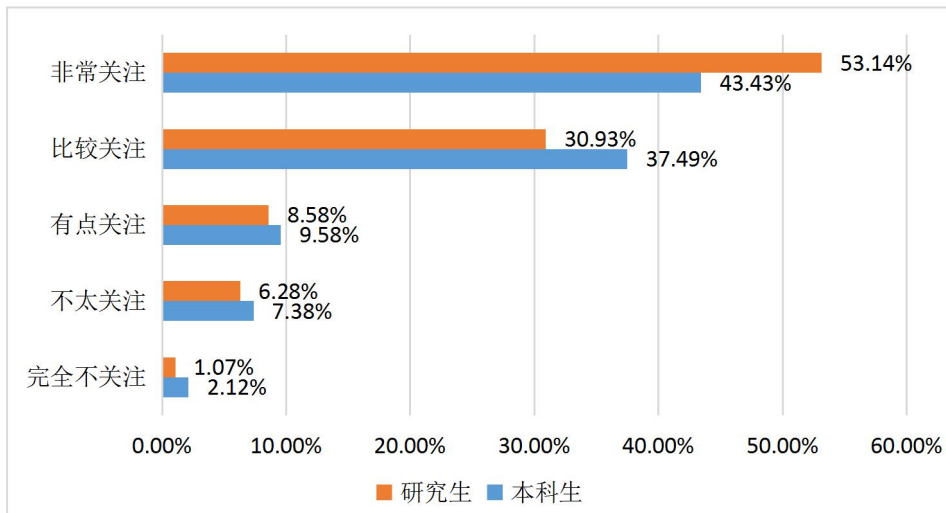


图 4-8 毕业生对就业信息的关注度



### （九）就业信息获取渠道

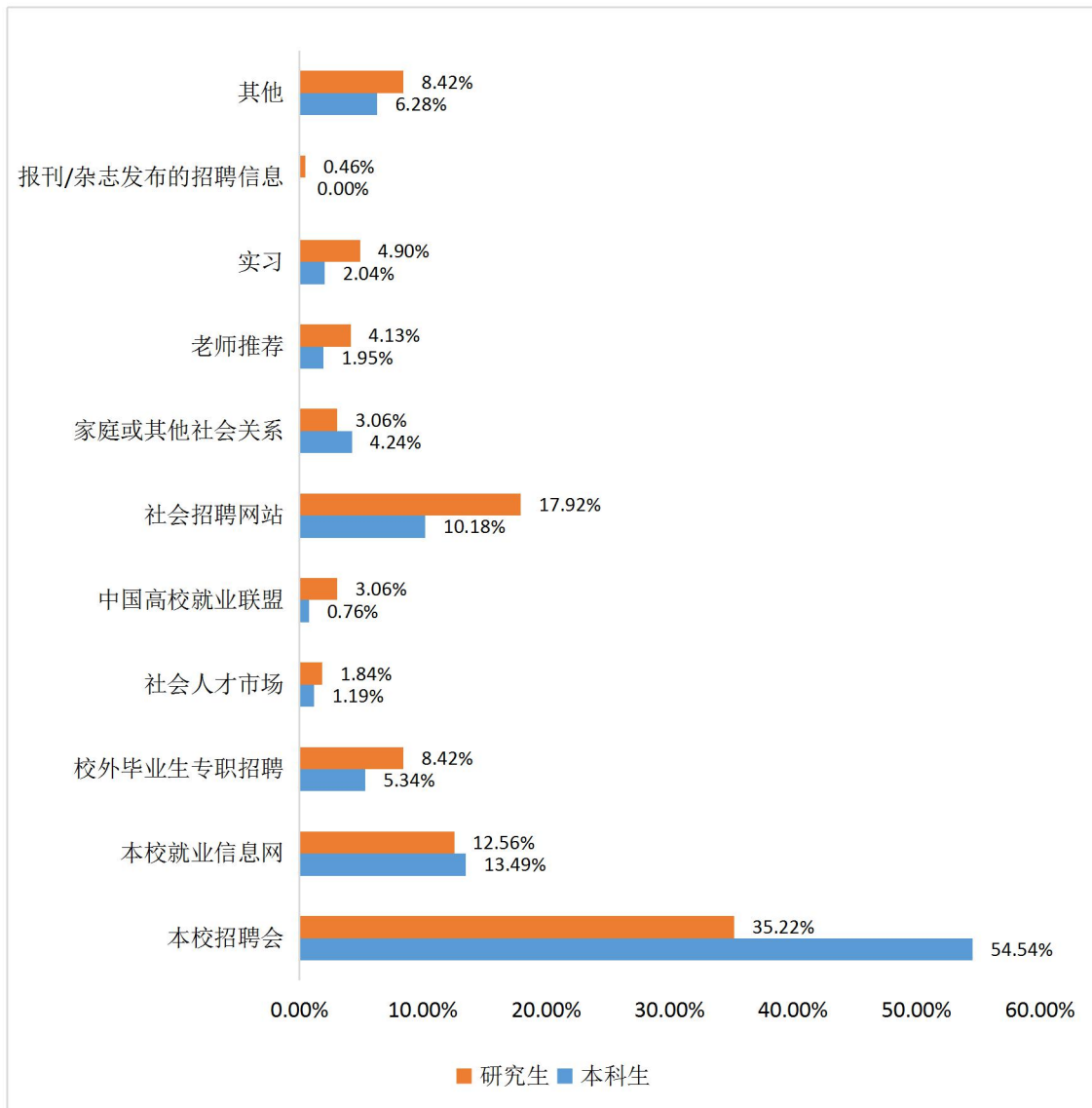


图 4-9 毕业生就业信息获取渠道

## 二、毕业生的职业资本

根据智能型职业生涯框架，本次调查将毕业生的职业资本分为人力资本和心理资本。其中人力资本主要从毕业生奖学金获得次数、英语过级情况、毕业生政治面貌情况、毕业生学习成绩情况、毕业生进行专业实习情况、毕业生担任院级学生干部情况、毕业生职业规划明确程度等方面分析；心理资本采用均数，参照分数 4.0。

### （一）人力资本

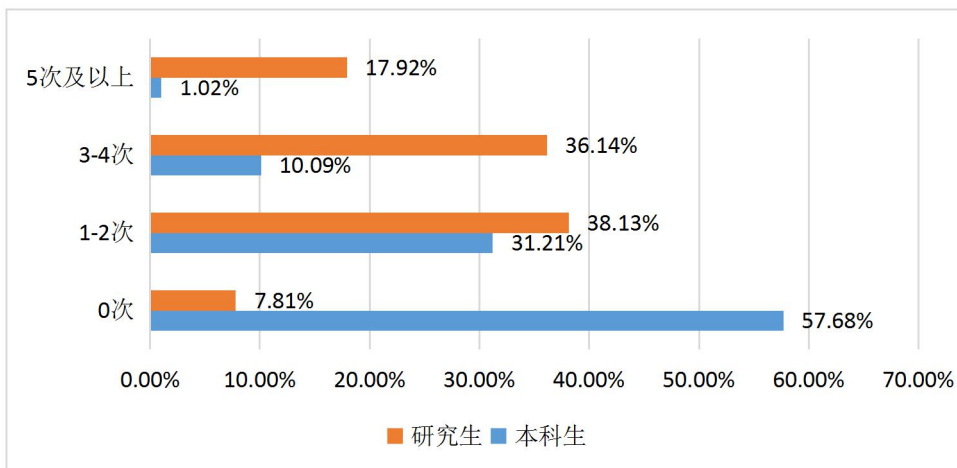


图 4-10 毕业生奖学金获得次数

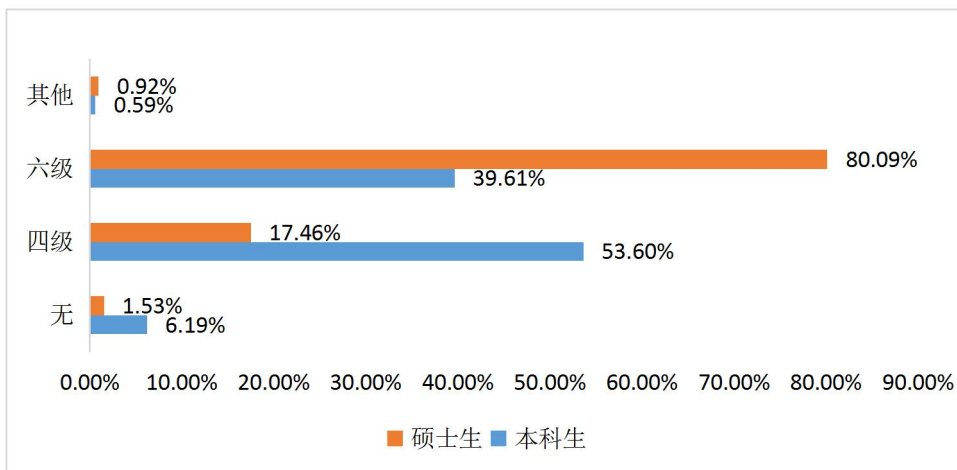


图 4-11 毕业生英语过级情况

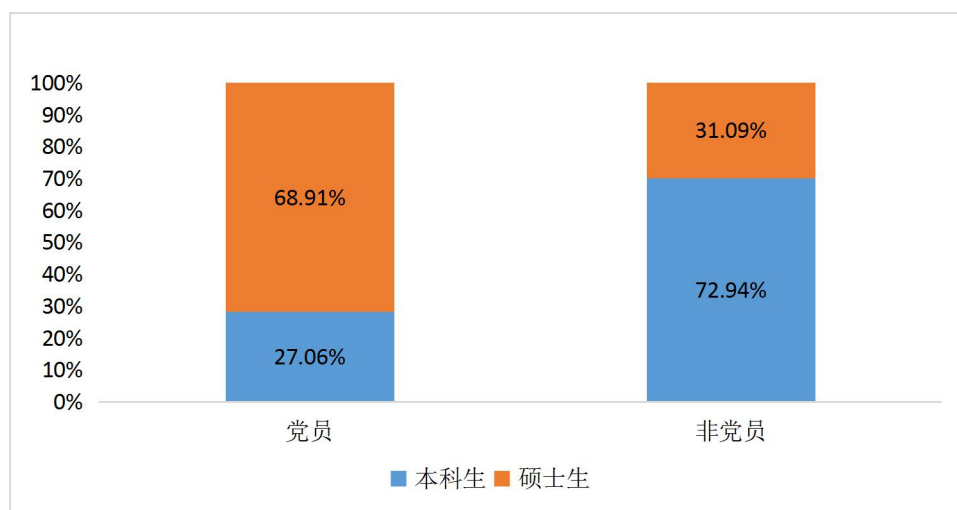


图 4-12 毕业生政治面貌情况

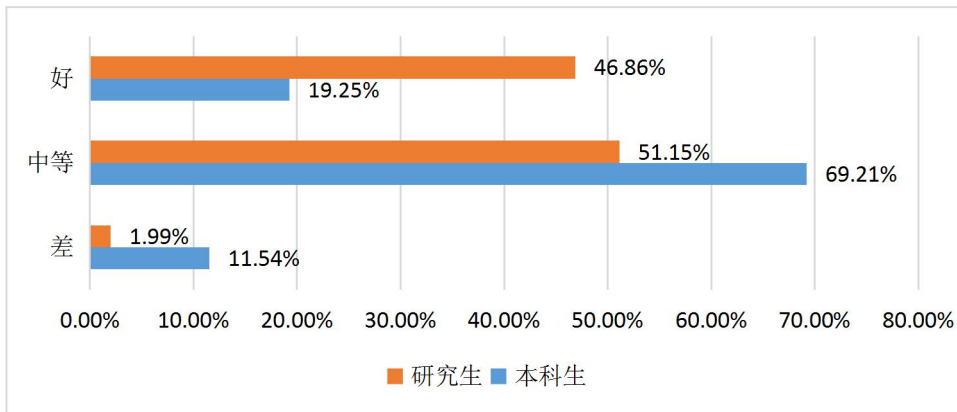


图 4-13 毕业生学习成绩情况

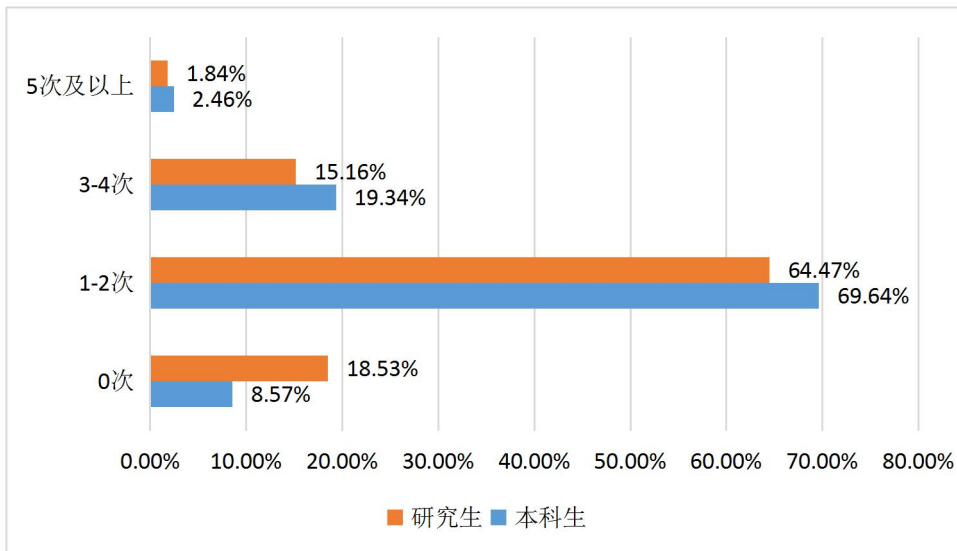


图 4-14 毕业生进行专业实习情况

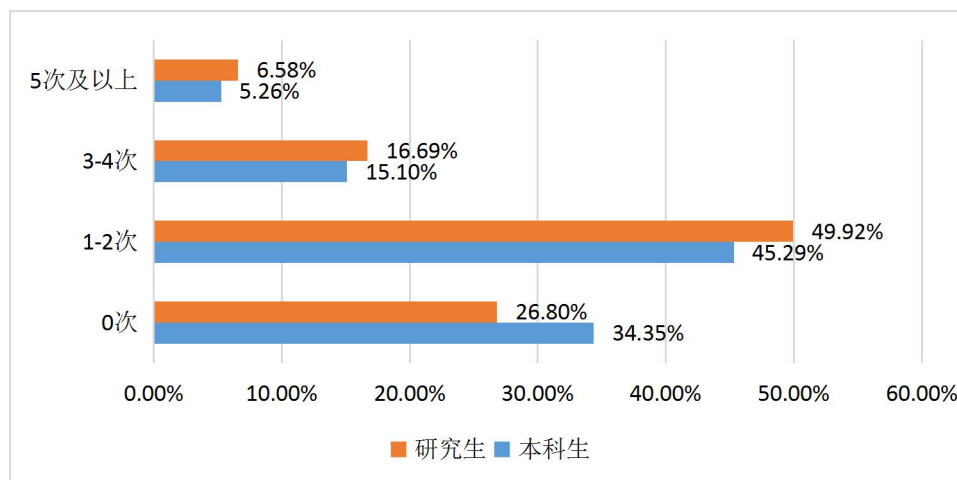


图 4-15 毕业生担任院级学生干部情况

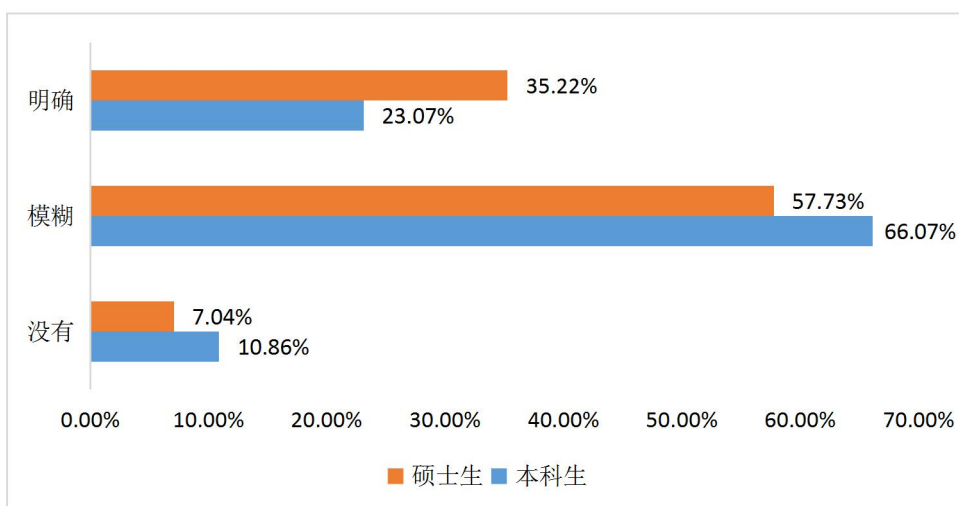


图 4-16 毕业生职业规划明确程度

## (二) 心理资本

毕业生的心理资本会影响其求职结果，我们采用心理学标准量表从奋发进取、坚韧顽强、乐观希望、自信勇敢四个维度来衡量毕业生的心理资本。参照分数 4.0。

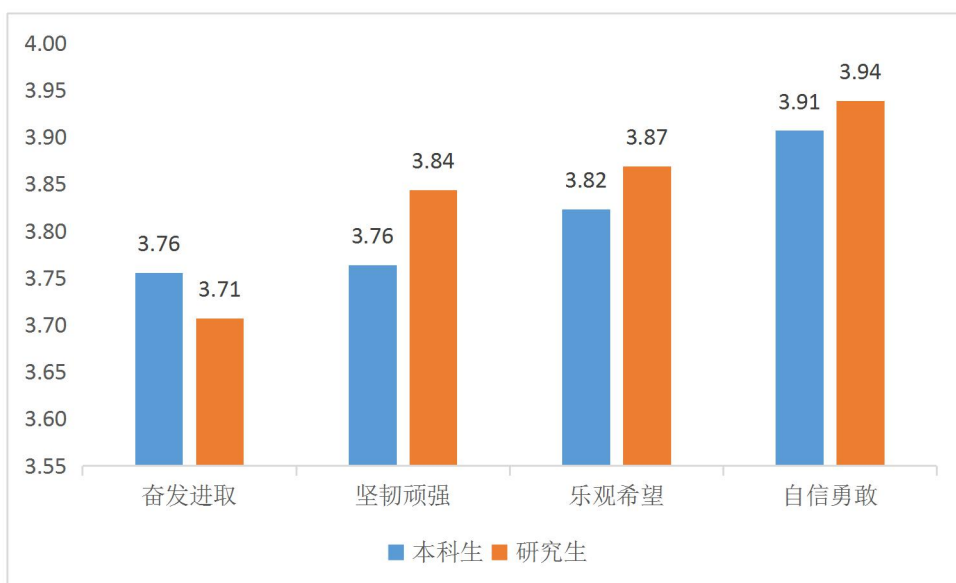


图 4-17 毕业生的心理资本

## 第五部分 用人单位对我校人才培养质量与就业服务工作的评价

### 一、用人单位对毕业生培养质量满意度

用人单位对武汉理工大学 2016 届毕业生培养质量的评价指标分为 6 个一级指标和 25 个二级指标。6 个一级指标分别为专业素养、职业素养、心理素养、综合能力、外语与软件使用能力、工作绩效。调查显示：用人单位对武汉理工大学毕业生满意度较高，98.56%的用人单位对我校毕业生表示满意，一般的占比 1.44%，没有比较不满意及非常不满意。

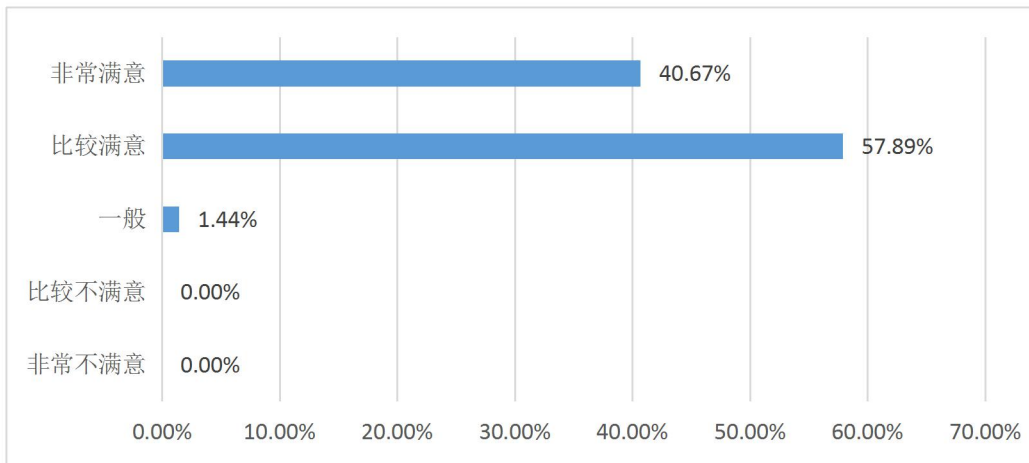


图 5-1 用人单位对毕业生培养质量整体评价

#### （一）专业素养

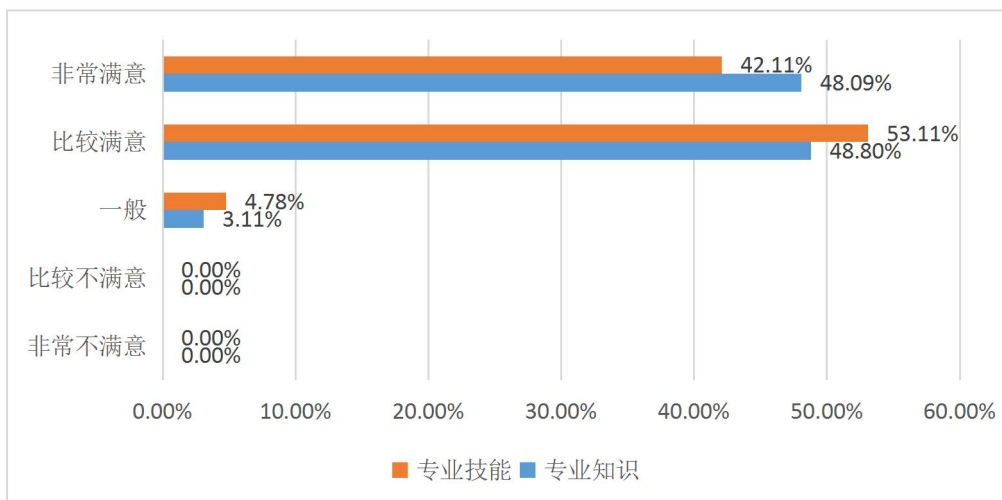


图 5-2 用人单位对毕业生专业素养的满意度

## （二）职业素养

表 5-1 用人单位对毕业生职业素养的满意度

评价维度 \ 满意度	非常满意	比较满意	一般	比较不满意	非常不满意
诚实守信	49.04%	46.89%	3.83%	0.24%	0.00%
承担责任	47.61%	47.13%	5.02%	0.00%	0.24%
团队合作	49.04%	45.69%	5.26%	0.00%	0.00%
忠诚度	43.30%	49.76%	6.94%	0.00%	0.00%
执行力	47.85%	47.61%	4.55%	0.00%	0.00%
遵章守纪	51.91%	45.69%	2.15%	0.00%	0.24%
爱岗敬业	48.56%	46.89%	4.31%	0.00%	0.24%
抗压能力	40.91%	49.28%	9.81%	0.00%	0.00%

## （三）心理素养

表 5-2 用人单位对毕业生心理素养的满意度

评价维度 \ 满意度	非常满意	比较满意	一般	比较不满意	非常不满意
进取心	50.72%	43.54%	5.50%	0.00%	0.24%
工作主动性	47.13%	47.37%	5.50%	0.00%	0.00%
工作适应性	40.91%	53.35%	5.74%	0.00%	0.00%
自信心	46.65%	47.13%	6.22%	0.00%	0.00%
情绪的自制力	38.04%	53.83%	7.89%	0.00%	0.24%

#### （四）综合能力

表 5-3 用人单位对毕业生综合能力的满意度

评价维度 \ 满意度	非常满意	比较满意	一般	比较不满意	非常不满意
学习能力	51.20%	45.45%	3.11%	0.00%	0.24%
创新能力	38.28%	54.55%	7.18%	0.00%	0.00%
人际沟通	38.52%	55.74%	5.50%	0.24%	0.00%
组织协调	38.28%	55.50%	5.98%	0.00%	0.24%
国际视野与跨文化交流	28.95%	53.35%	16.75%	0.96%	0.00%

#### （五）外语和软件使用能力

表 5-4 用人单位对毕业生外语和软件使用能力的满意度

评价维度 \ 满意度	非常满意	比较满意	一般	比较不满意	非常不满意
外语水平	25.84%	60.05%	14.11%	0.00%	0.00%
办公软件使用能力	38.52%	53.83%	7.66%	0.00%	0.00%
专业软件使用能力	39.71%	54.55%	5.74%	0.00%	0.00%

#### （六）工作绩效

表 5-5 用人单位对毕业生工作绩效的满意度

评价维度 \ 满意度	非常满意	比较满意	一般	比较不满意	非常不满意
工作任务完成情况	40.67%	53.59%	5.74%	0.00%	0.00%
人际关系处理情况	38.04%	56.22%	5.74%	0.00%	0.00%

## 二、用人单位对学校就业服务工作的满意度

武汉理工大学就业服务质量的评价指标分为 4 个一级指标 15 个二级指标。4 个一级指标分别为就业招聘服务、就业信息服务、就业管理服务、就业指导服务。调查结果显示，93.30%的用人单位对武汉理工大学就业服务工作表示满意。

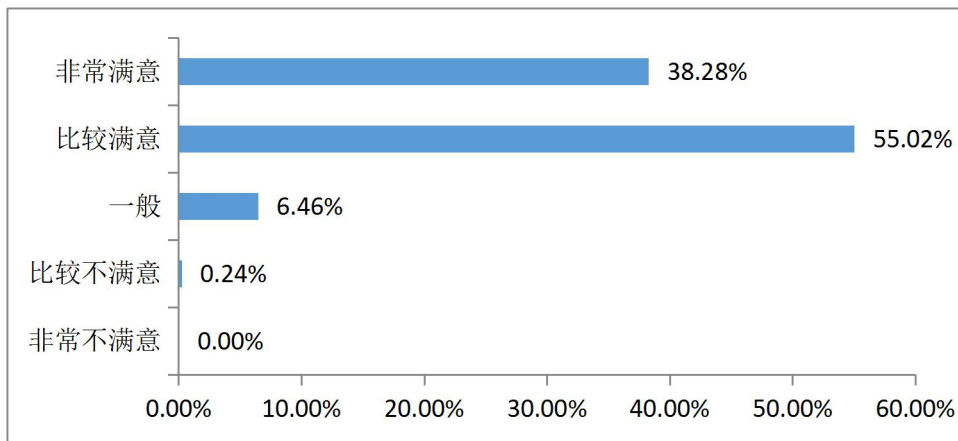


图 5-3 用人单位对武汉理工大学就业服务工作的综合评价

### （一）就业招聘服务

表 5-6 用人单位对武汉理工大学就业招聘服务的满意度

评价维度 \ 满意度	非常满意	比较满意	一般	比较不满意	非常不满意
场地条件	54.65%	37.71%	7.16%	0.24%	0.00%
服务态度	64.44%	31.98%	3.10%	0.24%	0.00%
服务质量	55.37%	37.47%	6.44%	0.48%	0.00%

### （二）就业信息服务

表 5-7 用人单位对武汉理工大学就业信息服务的满意度

评价维度 \ 满意度	非常满意	比较满意	一般	比较不满意	非常不满意
信息发布及时性	54.42%	36.28%	8.59%	0.48%	0.00%
信息发布渠道的多样性	45.58%	39.14%	13.60%	1.19%	0.24%
信息发布便捷性	48.21%	40.57%	9.79%	1.19%	0.00%
参会毕业生数量	34.69%	35.65%	21.53%	7.42%	0.48%



### （三）就业管理服务

表 5-8 用人单位对武汉理工大学就业管理服务的满意度

评价维度 \ 满意度	非常满意	比较满意	一般	比较不满意	非常不满意
招聘该校毕业生计划完成情况	31.50%	41.05%	20.53%	6.21%	0.48%
就业协议书签订	29.59%	45.58%	19.33%	4.53%	0.72%
学生违约情况	29.36%	49.64%	18.14%	2.15%	0.48%
毕业生档案寄送及时性	35.56%	49.16%	13.84%	1.19%	0.00%

### （四）就业指导服务

表 5-9 用人单位对武汉理工大学就业指导服务的满意度

评价维度 \ 满意度	非常满意	比较满意	一般	比较不满意	非常不满意
对应聘单位的认知度	31.50%	48.45%	16.95%	2.86%	0.00%
求职材料的专业性	35.08%	51.55%	12.41%	0.72%	0.00%
毕业生面试表现	35.08%	56.32%	8.11%	0.24%	0.00%
职业规划的意识	32.70%	51.31%	15.04%	0.72%	0.00%

## 第六部分 学校就业创业工作的主要措施

### 一、加强未就业学生精准帮扶工作

根据教育部有关文件精神，学校实施以精准就业为目标的“智慧就业信息平台”的开发，与此同时，开展“学校·企业·学生、学校·政府·学生”未就业学生精准帮扶。2016年我校与华为公司、软通动力、深圳先进微电子制造公司、顺丰控股等公司建立校企工作qq群、学生企业交流微信群，截止目前共有56家单位参与，实时传递企业信息，同时开展由企业HR实施的在线就业指导，提升我校未学生就业竞争力；我校与深圳宝安区、深圳人社局、合肥高新区、无锡新区、苏州高新区等23个地方人社局和高新区建立自媒体工作交流群，依托政府人社机构，实现与区内高新企业的无缝对接，实时获取岗位需求，并推荐未就业学生入群交流，提供更为方便的就业模式。截止目前，工作群中发布需求岗位超过1000个，推荐未就业学生入群交流1800余次，有效地支持招聘淡季就业工作以及未就业学生的精准帮扶。

### 二、巩固开拓学校毕业生就业市场

2016年我校组织70余人赴各地用人单位进行用人需求信息调研，分别前往长三角、珠三角等7条路线，涉及18个省份及直辖市，走访用人单位103家，召开专题座谈会60余场，进一步加强与用人单位的深度交流沟通，夯实校企关系，提升我校人才培养与企业发展的适应度。

与此同时，积极与战略新兴产业和世界五百强企业等优质单位联络推荐学生就业，新增如科大讯飞、中车集团、中船重工集团等100余家企业来校招聘；同时进一步加强与地方政府人社机构合作交流，新增合肥高新技术产业开发区、深圳龙华新区高新技术产业开发区、浙江金华人社局、山东德州人社局等13家来校纳贤。

### 三、提高就业市场服务质量

就业市场信息服务建设进一步升级。在“程序化、标准化、专业化”招聘服务模式的基础上，为用人单位提供职业化的就业市场服务，对企业招聘的行程辅助、物流调配、生源调研、签约摸底等个性化需求安排专人专项全程跟踪处理，延伸招聘服务内容，2016届毕业生调研显示我校就业服务满意度超过99%。

## 四、成立了实体创业学院

根据学校创新创业教育工作实际发展需求，创业学院为校直属教学科研单位，也是创业教育推进的主体实施单位，担负学校创业型人才培养任务，协调校内外资源开展全校创业教育的管理、指导与服务工作。

创业学院在尊重学生个体特质多样性的基础上，实施三个层面的分类培养方案：一是面向全体学生开设创业公共课和基础课，传授学生创业基本流程和创业基础知识，培养学生创业意识和创业精神；二是遵循创业人才成长规律和企业生成规律，开设不同类型的创业教育实验班，提高学生创业素质和创业能力；三是依托创业孵化基地，指导大学生自主创业，培育一批具有母校归属感的创业企业。

## 五、召开了全校首届创新创业教育工作大会

学校召开了首届创新创业教育工作大会，这是学校自合并组建以来首次由全体教授和中层干部参加的创新创业教育专题会议。大会确立了以卓越教育引领创新创业教育的指导思想，提出了面向 21 世纪全面实施创新创业教育总的思路和构想。

大会出台了《创业型人才本科生培养暂行办法》、《创业型人才研究生教育与管理暂行办法》、《创业教育师资队伍管理暂行办法》、《创客空间建设与管理暂行办法》、《科技资源支持学生创新创业教育暂行办法》等文件，保障创新创业教育工作深入推进。

## 六、加强对孵化基地创业学生的辅导服务

在开展常态化创业活动的前提下，着重加大了对大学生创新创业项目的辅导和跟踪力度。

创业孵化基地通过定期举办咨询、沙龙、路演、门诊等活动，形成了“五个一”特色服务活动品牌：即每周三“一次”创业门诊，每周四“一次”法律服务，每周五“一次”项目路演，每半月“一次”创业专题讲座，每月“一次”融资路演。

截止 2016 年 11 月，创业导师门诊活动，累计举办 67 期，服务创新创业者 260 人次；法律服务日，累计服务创新创业者 59 人次；路演沙龙，累计举办 60 期，路演项目 349 个，参会观摩人数达 4000 人次；创业专题讲座累计举办 50 场，服务创新创业者 2953 人次；融资路演累计举办 14 次，促成 8 家企业融资 2513.33 万元。

2016 年，园区企业获湖北省大学生创业扶持、湖北省大学生科技创业专项、武汉市高校毕业生创业资助、洪山区文化创意类和软件类高新技术企业后备队伍培育专项资金、宁波大学生创业大赛、互联网+比赛湖北省赛、洪山区大学生创

业先锋、洪山·嗅汰创业大赛等获奖共计 69 项次，获得奖励资金约 260 多万元。

创业孵化基地已累计孵化创业企业 208 家，其中在孵企业 118 家（大学生创业企业 100 家），向社会输送毕业企业 90 家。2016 年，在孵企业总产值预计达到 5 亿元；园区 4 家在孵企业获批第一批高新技术企业。

## 第七部分 毕业生就业的发展趋势

### 一、用人单位需求的变化

调查结果显示,无论是毕业生人数还是需求总人数 2015 年相比 2014 年在各学历层次上都有所上升,2016 由于受国家经济形势的影响,毕业生总数量和用人单位需求总数均有一定程度的下降。

表 7-1 用人单位 2014-2016 年需求变化

学历	2016年 毕业生 人数	2015年 毕业生 人数	2014年 毕业生 人数	2016年 需求总数 (人)	2015年 需求总数 (人)	2014年 需求总数 (人)	2016年 供需比	2015年 供需比	2014年 供需比
本科	8949	9292	8832	84787	118305	87635	1:9.47	1:12.7	1:9.9
硕士	3468	3858	3672	8197	17865	15722	1:2.36	1:4.6	1:4.3
博士	131	389	135	1975	2653	2493	1:15.08	1:6.8	1:18.5
总计	12548	12639	12639	94959	138823	105850	1:7.57	1:10.25	1:8.37

### 二、就业流向的变化

由调查结果可知,本科生出国(境)深造及国内升学人数三年来逐渐增长,同比 2014 年分别增长 0.90%、0.93%;硕士生出国(境)深造、灵活就业、国内升学人数逐年减少,同比 2014 年,分别减少 2.51%、2.31%、2.19%,协议就业人数逐年增加,同比 2014 年增长 5.41%;博士生出国(境)深造人数逐年增加,同比 2014 年增长 2.31%。

表 7-2 用人单位 2014-2016 年就业流向变化

毕业生总体 流向	本科生			硕士生			博士生		
	2016	2015	2014	2016	2015	2014	2016	2015	2014
出国(境)深造	5.07%	4.40%	4.17%	0.84%	1.01%	3.35%	3.05%	2.11%	0.74%
待就业	4.37%	4.76%	4.02%	2.68%	2.77%	0.82%	1.53%	3.52%	0.00%
灵活就业	2.94%	3.28%	5.79%	1.04%	2.10%	3.35%	0.00%	2.82%	2.22%
国内升学	31.47%	31.26%	30.54%	2.19%	2.28%	4.38%	6.11%	7.04%	5.93%
协议就业	55.88%	56.02%	55.21%	93.05%	91.68%	87.64%	89.31%	84.51%	91.11%
自主创业	0.27%	0.28%	0.27%	0.20%	0.16%	0.46%	0.00%	0.00%	0.00%

### 三、薪酬水平的变化

调查结果显示,相比 2015 年,本科毕业生薪酬水平集中占比在 3000-3999 元这个区间下降约 9 个百分点,在 4000-4999 元及以上区间比例上升,研究生中高收入人群比重增加,2016 年研究生起薪在 8000 元以上区间比例占 32.92%,同比增长约 5 个百分点,随着平均工资的增长和社会经济水平的发展,高收入人群也将继续保持增长态势。

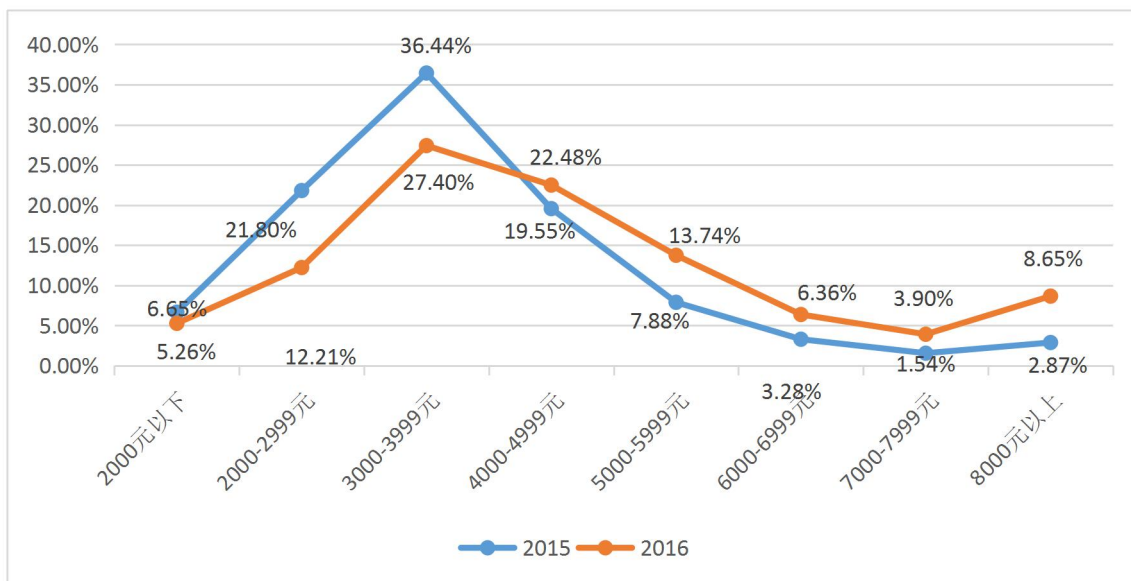


图 7-1 2015-2016 毕业本科生薪酬变化趋势

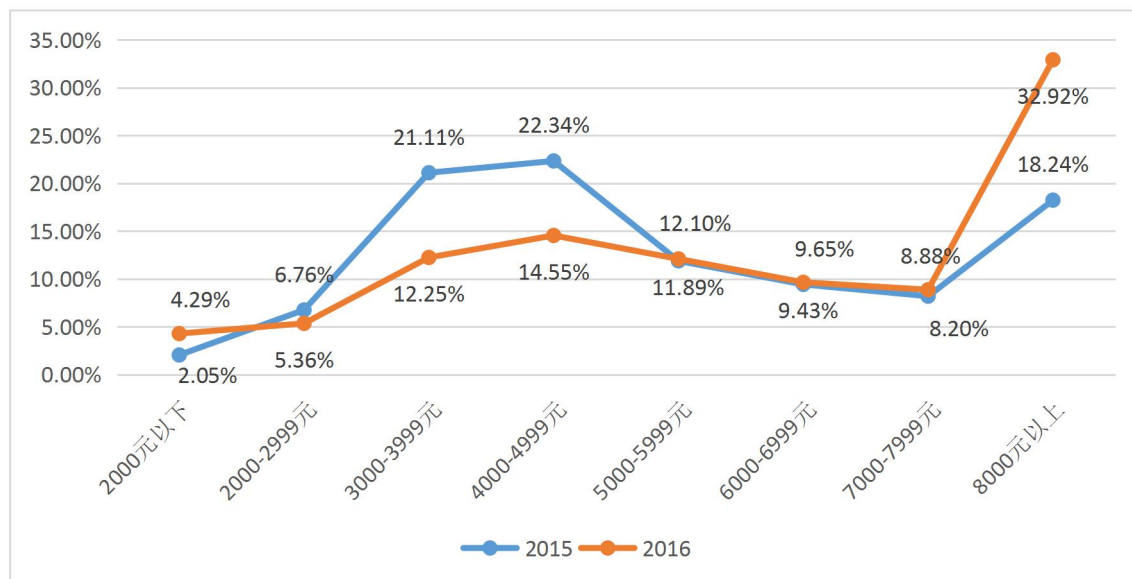


图 7-2 2015-2016 毕业研究生薪酬变化趋势

## 四、就业满意度的变化

调查结果显示，2014—2016年，本科毕业生对就业单位的整体满意度所占比例分别为88.52%、88.75%、87.87%，2015年满意度最高，2016年满意度指数稍微有所下降；研究生对就业单位的整体满意度所占比例分别为91.27%、93.91%、94.48%，呈逐年上升趋势。

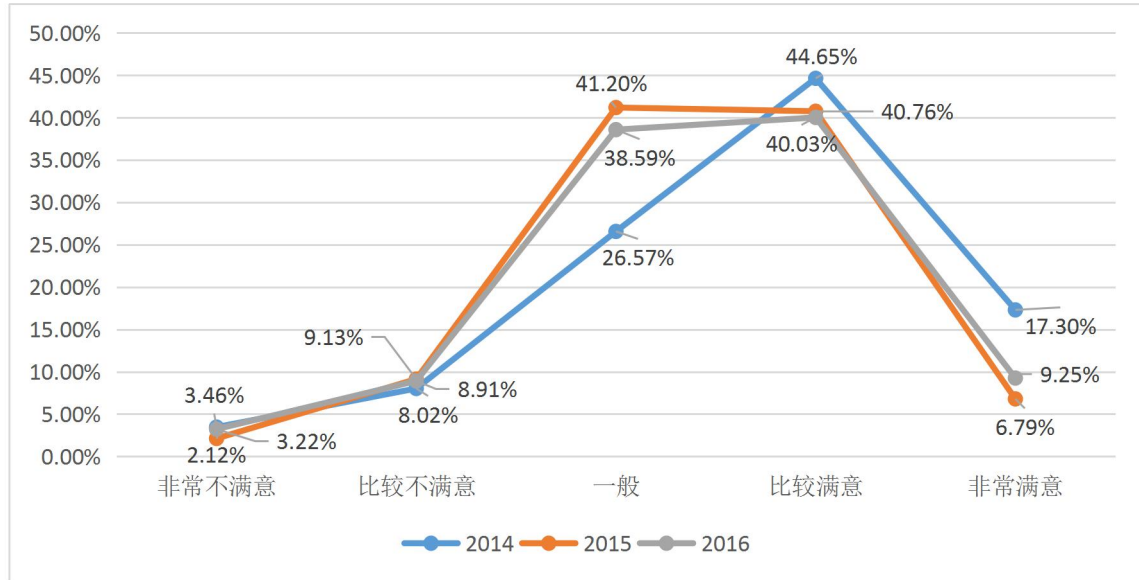


图 7-3 2014-2016 年本科生对就业单位整体满意度变化趋势

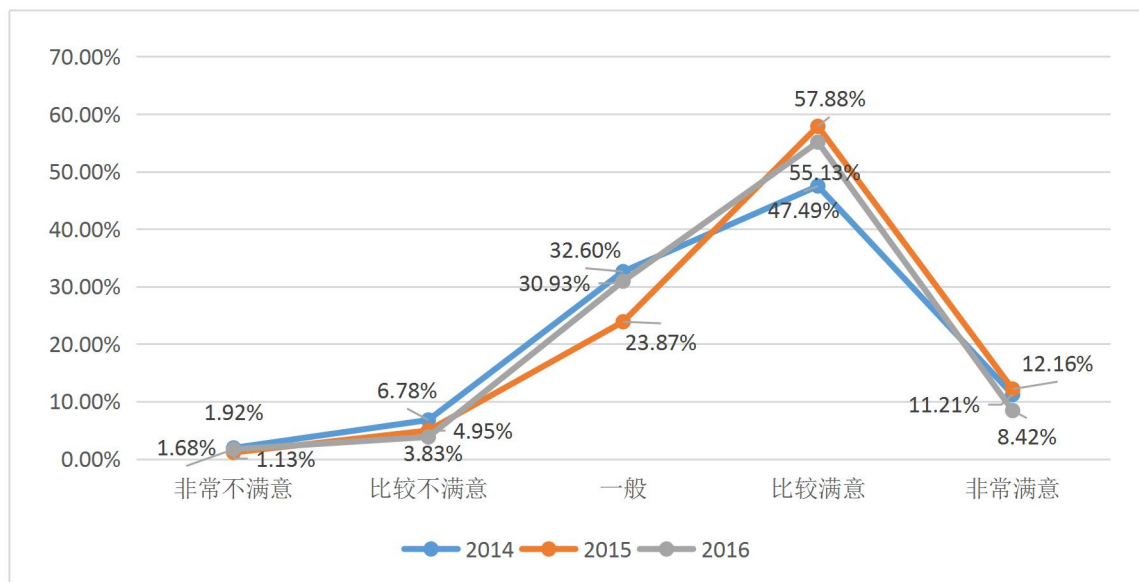


图 7-4 2014-2016 年研究生对就业单位整体满意度变化趋势



## 第八部分 毕业生就业状况对教育教学的反馈

人才培养质量决定毕业生的就业质量，毕业生就业率和就业质量是人才培养质量的一种客观反映。学校高度重视就业对招生、专业设置、学科建设以及教育教学改革的反馈作用，每年开展毕业生求职状况调查，全面了解毕业生求职过程和结果，并进行统计分析，形成《武汉理工大学年度毕业生就业状况》白皮书，为学校改革和发展提供决策参考。

### 一、毕业生就业状况对生源质量的影响

我校毕业生充分就业和高质量就业状况，对提升我校社会声誉发挥了积极作用，吸引着广大优质考生报考我校。2016 年我校理科生录取分数线超过当地一本线 50 分以上的人数占该类招生人数的 94.4%，比 2015 年增加 3.7 个百分点；录取分数线高出当地一本线 60 分以上的省份达 26 个，其中黑龙江、陕西、贵州、河北、福建、辽宁、海南、新疆、湖北等 9 个省份录取线超过一本线 90 分以上，最高分高于当地一本线 183 分。文科生源质量进一步提升，录取考生中，分数超过当地一本线 30 分以上的省份达 25 个，人数占学校文科招生总人数的 90.8%。湖北省录取分数线再创新高，理科分数线突破 600 分，高出一本线 90 分；文科高出一本线 47 分。

### 二、毕业生就业状况对学科专业建设的影响

学校通过修订《武汉理工大学本科专业设置管理办法》，加强专业建设管理与动态调整；制定《武汉理工大学本科专业淘汰实施方案》，从生源质量、就业质量、专业建设成果、专业分流、持续改进等方面对专业办学质量与效果进行综合评价，依据评价结果对相关专业的实行警告、限制招生，直至停办。“十二五”期间，学校整体减少本科生招生计划 600 余人，劳动与社会保障专业停止招生。2013 年以来，我校合并拆分涉及 6 个专业，更名 8 个专业，新增 5 个专业，停招 1 个专业。

### 三、毕业生就业状况对教育教学改革的影响

2016 年，学校结合毕业生就业反馈信息，确立以学生为中心，以企业需求为导向，以持续改进为重点，全面深化本科教育教学改革。

深入推进课程体系建设，推进教学内容和教学方法改革，提高教学质量和学生满意度。鼓励教师在教学过程中积极推进研讨式教学、案例教学、基于问题的



教学、基于网络教学平台的翻转课堂等一系列教学方式改革，近3年，我校参与改革的课程累计844门，参与教师人数688人。

建立完善学院教学研讨交流、教学内容审核、教学效果评价与课程淘汰等长效机制。对教学内容不能满足培养要求、课程教学效果不好、学生满意度不高的课程实施课程淘汰或教学内容更新。近3年，学校通过审核与评价，更新20%以上教学内容的课程占审核课程总数的76%，淘汰课程48门，为全面提高教学质量提供了基础保障。

鼓励教师开展课程教学综合改革实践，以试点学院、科教协同试点专业、卓越计划试点专业为主体，建立与国际接轨的课程体系，强化学生科研能力与国际化能力培养。截止目前，我校与邓迪大学、纽卡斯尔大学、加州大学河滨分校等190余所国（境）外知名高校和科研机构签有联合培养协议，开展“2+2”“3+1”等多种形式协同培养。

改革相应的教学环节，强化学生科学创新能力的培养，改革工程实践教学环节内容，注重校企共建课程，强化学生实践能力的培养。学校注重发挥行业特色，积极推进三大行业企业建立实习基地。2016年第三方调查数据显示，21.19%用人单位认为学校应该加强实践活动，增强毕业生的社会实践能力。为此学校每年设置实践教学专项经费500万元/年，支持实践教学改革，提高实践教学质量。

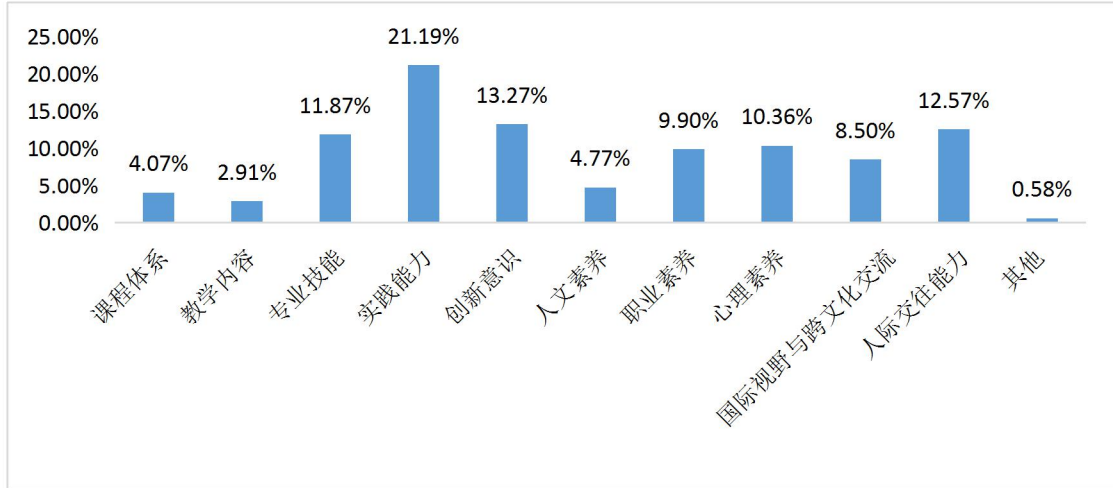


图 8-1 人才培养需要改进的方面