



表 7-7 南京大学 2015 届研究生毕业生中获奖者（部分）的工作单位类型分布（%）

工作单位类型	研究生毕业生获奖者	研究生毕业生调研总体
高等教育单位	31.2	13.4
国有企业	17.0	22.8
三资企业	14.2	12.3
民营企业	13.2	19.7
其他事业单位	7.5	7.5
国家机关	5.7	8.2
科研单位	4.7	3.9
其他	4.7	3.3
医疗卫生单位	0.9	6.1
中初教育单位	0.9	2.2
部队	0.0	0.3
不属于任何单位	0.0	0.3
合计	100.0	100.0

注：“不属于任何单位”在问卷中的表述为“不属于任何单位(如自由撰稿人、自主创业者等)”。

### （三）对口就业与就业满意度

研究生毕业生中奖学金获得者（部分）所从事的工作与所学专业对口（非常对口和基本对口）的比例为 85.0%，高于研究生毕业生调研总体的相应比例（73.0%）。

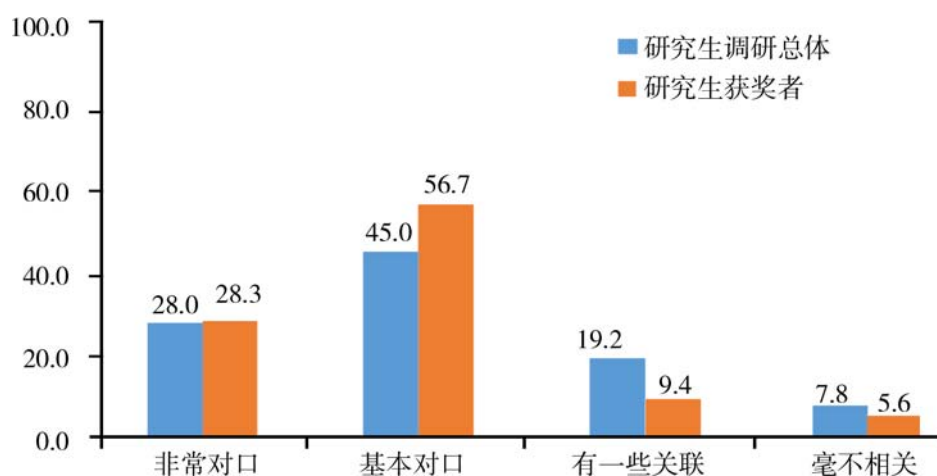


图 7-6 南京大学 2015 届研究生毕业生中获奖者（部分）对口就业对比情况（%）



研究生毕业生中奖学金获得者（部分）对工作满意的比例为 96.3%，高于研究生毕业生调研总体的相应比例（92.0%）

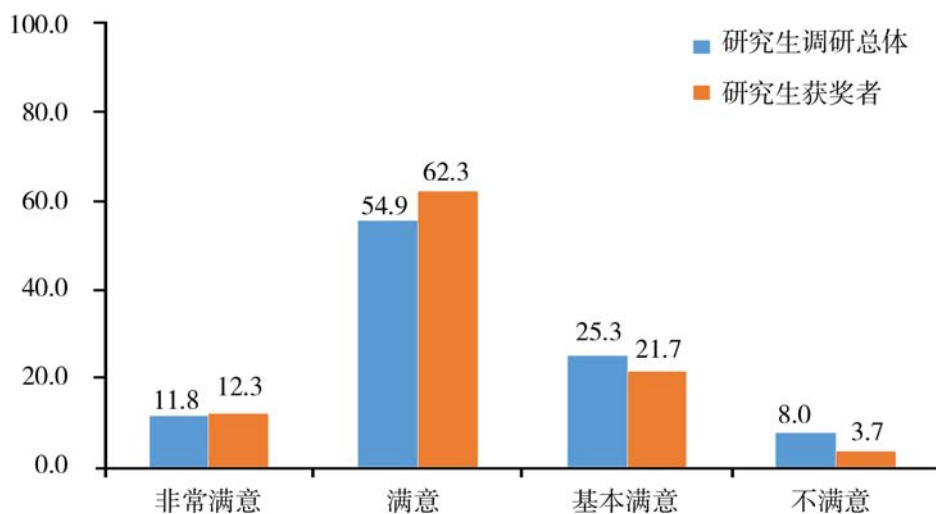


图 7-7 南京大学 2015 届研究生毕业生中获奖者（部分）工作满意度对比情况（%）

#### （四）薪酬水平

研究生毕业生奖学金获得者（部分）的平均年薪（10.71 万元/年）略高于研究生毕业生调研总体的平均年薪（10.04 万元/年）。

表 7-8 南京大学 2015 届研究生毕业生中获奖者（部分）的年薪对比（万元/年）

	均值	1/4 位数	中位数	3/4 分位数	样本量
研究生调研总体	10.04	7.00	9.00	12.00	759
研究生获奖者	10.71	7.00	9.50	13.00	102

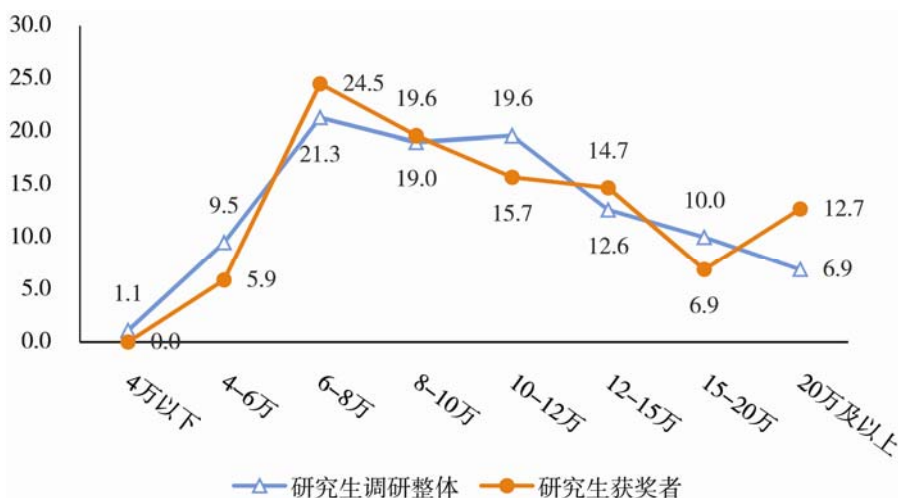


图 7-8 南京大学 2015 届研究生毕业生中获奖者（部分）年薪分布

注：横坐标为薪酬水平（元/年），纵坐标为人数占比（%）。



### 三、部分本科毕业生学生干部就业状况分析

担任学生干部的经历在一定程度上反映大学毕业生在校期间的综合能力,因而学生干部的就业状况能够体现大学经历等因素对就业结果的影响。本部分基于2015届毕业生调研中涉及的218名本科毕业生学生干部进行分析。

#### (一) 就业概况

曾经担任过学生干部的本科毕业生(部分)多集中于选择国内升学(56.2%),比例高于本科毕业生调研总体(49.0%)。选择国内就业的比例(27.2%)则略低于本科毕业生调研总体(31.6%)。

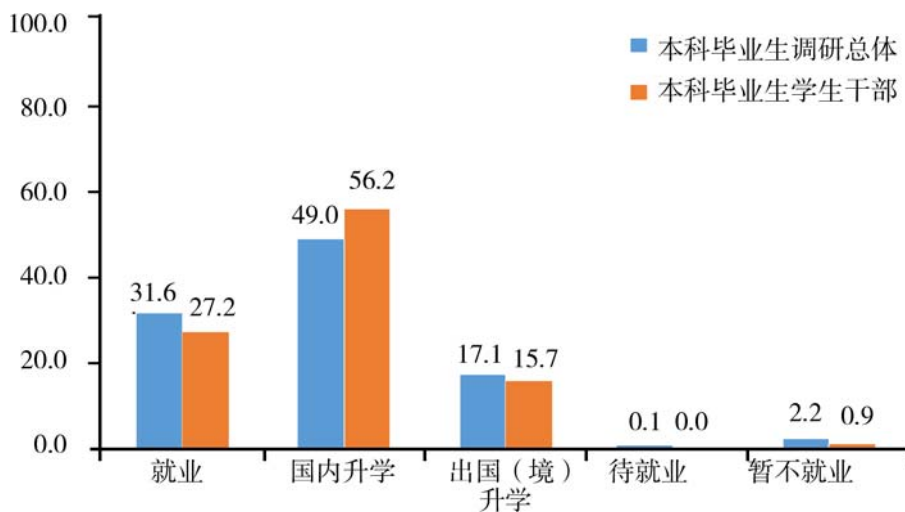


图 7-9 南京大学 2015 届本科毕业生中学生干部就业对比情况 (%)

#### (二) 就业去向

曾经担任过学生干部的本科毕业生以在省会城市或直辖市就业为主(69.1%),该比例与本科毕业生调研总体的相应比例(69.5%)基本持平;该类毕业生在地级市就业的比例(27.3%)高于本科毕业生调研总体的相应比例(22.5%);该类毕业生在县级市及以下就业的比例(3.6%)低于本科毕业生调研总体的相应比例(8.0%)。



表 7-9 南京大学 2015 届本科毕业生中学生干部就业地点分布 (%)

就业地点	本科毕业生学生干部	本科毕业生调研总体
省会城市或直辖市	69.1	69.5
地级市	27.3	22.5
县级市或县城	1.8	5.7
乡镇及以下	1.8	2.3
合计	100.0	100.0

曾经担任过学生干部的本科毕业生就业的行业主要集中在信息传输、计算机服务与软件业（27.3%），公共管理与社会组织（10.9%）和金融业（9.1%）。与毕业生总体的就业行业基本吻合。

表 7-10 南京大学 2015 届本科毕业生中学生干部（部分）的就业行业分布 (%)

就业行业	本科毕业生学生干部	本科毕业生调研总体
信息传输、计算机服务、软件业	27.3	31.4
公共管理与社会组织	10.9	8.7
金融业	9.1	16.5
房地产	9.1	2.7
建筑业	7.3	3.6
制造业	5.5	6.0
采矿业	5.5	0.9
科学研究、技术服务、地质勘查	3.6	6.9
文化体育娱乐	3.6	3.6
交通运输、仓储和邮政	3.6	2.4
批发零售	3.6	2.1
租赁和商务服务业	3.6	2.1
其他	1.9	7.1
教育	1.8	4.5
住宿餐饮	1.8	0.6
水利环境公共设施管理	1.8	0.3
农林牧渔	0.0	0.3
电力、煤气和水的生产和供应业	0.0	0.3
合计	100.0	100.0



曾经担任过学生干部的本科毕业生工作单位类型位居前三位的分别是民营企业（49.2%）、国有企业（23.6%）和三资企业（10.9%）。

表 7-11 南京大学 2015 届本科毕业生中学生干部（部分）的工作单位类型分布（%）

工作单位类型	本科毕业生学生干部	本科毕业生调研总体
民营企业	49.2	43.4
国有企业	23.6	19.5
三资企业	10.9	15.9
国家机关	9.1	10.5
其他事业单位	3.6	3.6
其他	1.8	4.2
科研单位	1.8	2.1
不属于任何单位	0.0	0.6
高等教育单位	0.0	0.2
合计	100.0	100.0

注：“不属于任何单位”在问卷中的表述为“不属于任何单位（如自由撰稿人、自主创业者等）”。

### （三）对口就业与就业满意度

曾经担任过学生干部的本科毕业生从事的工作与专业对口（非常对口和基本对口）的比例为 50.9%，略低于本科毕业生调研总体的相应比例（55.2%）。

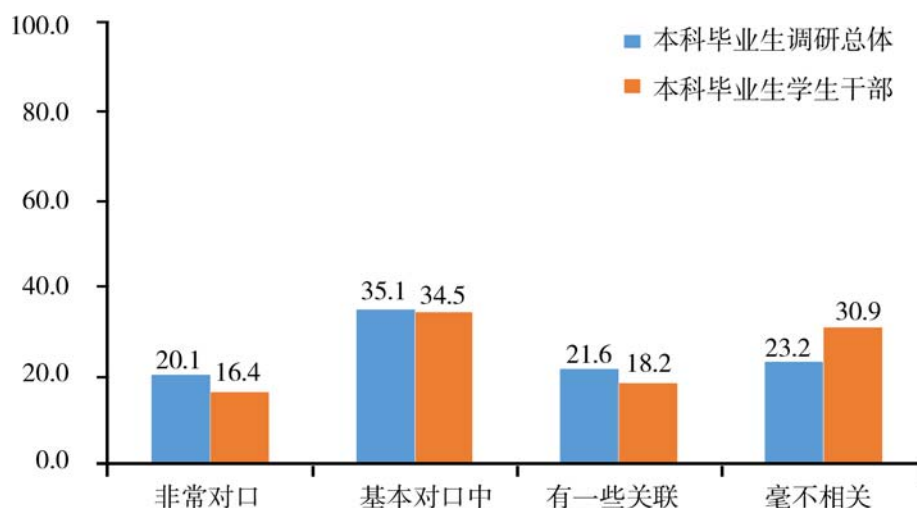


图 7-10 南京大学 2015 届本科毕业生中学生干部对口就业对比情况（%）

曾经担任过学生干部的本科毕业生对工作满意的比例为 90.9%，略高于毕业生调研总体的相应比例（89.8%）。

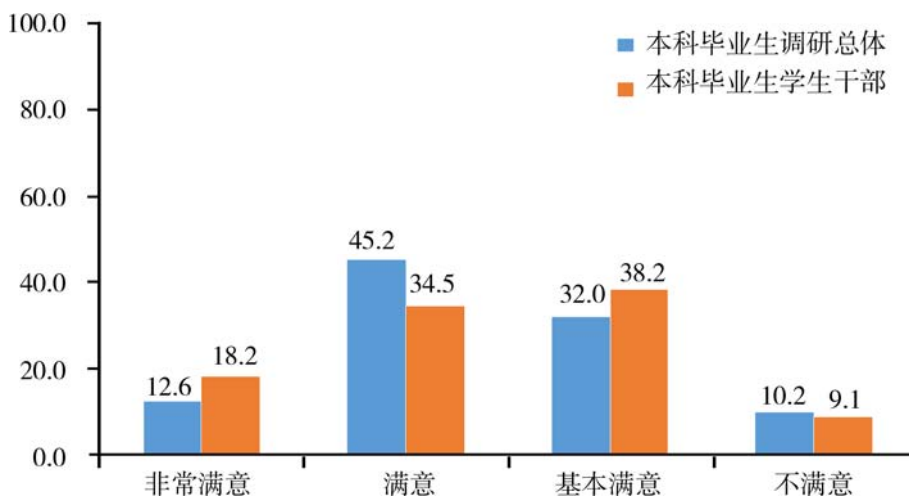


图 7-11 南京大学 2015 届本科毕业生中学生干部工作满意度对比情况 (%)

#### (四) 薪酬水平

担任学生干部的本科毕业生（部分）的平均年薪（10.38 万元/年）明显高于本科毕业生调研总体的平均年薪（9.23 万元/年）。

表 7-12 南京大学 2015 届本科毕业生学生干部（部分）的年薪分布（万元/年）

	均值	1/4 位数	中位数	3/4 分位数	样本量
本科毕业生调研总体	9.23	6.00	9.00	10.80	314
本科毕业生学生干部	10.38	8.00	10.00	12.00	54

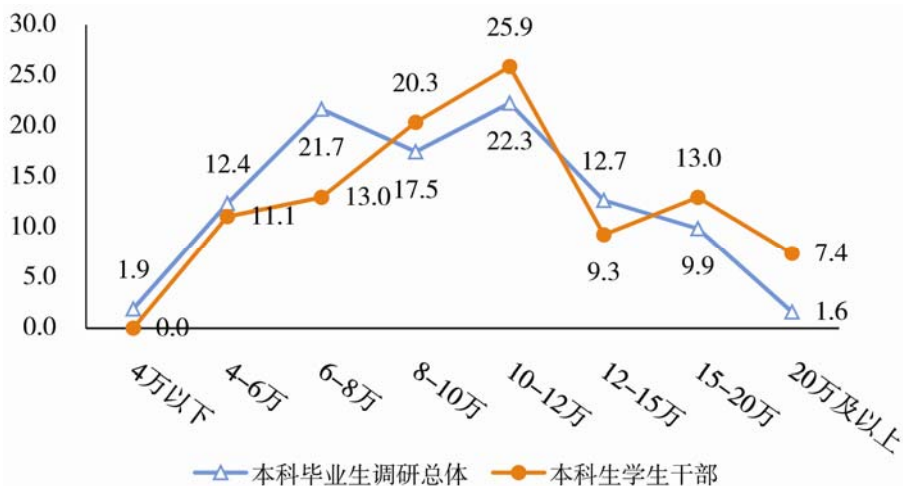


图 7-12 南京大学 2015 届本科毕业生学生干部（部分）年薪分布

注：横坐标为薪酬水平（元/年），纵坐标为人数占比（%）。



#### 四、部分研究生毕业生学生干部就业状况分析

本部分基于 2015 届毕业生调研中涉及的 68 名研究生学生干部进行分析。

##### (一) 就业概况

曾经担任过学生干部的研究生在国内就业的比例为 88.3%，略低于研究生毕业生调研总体（91.1%）。

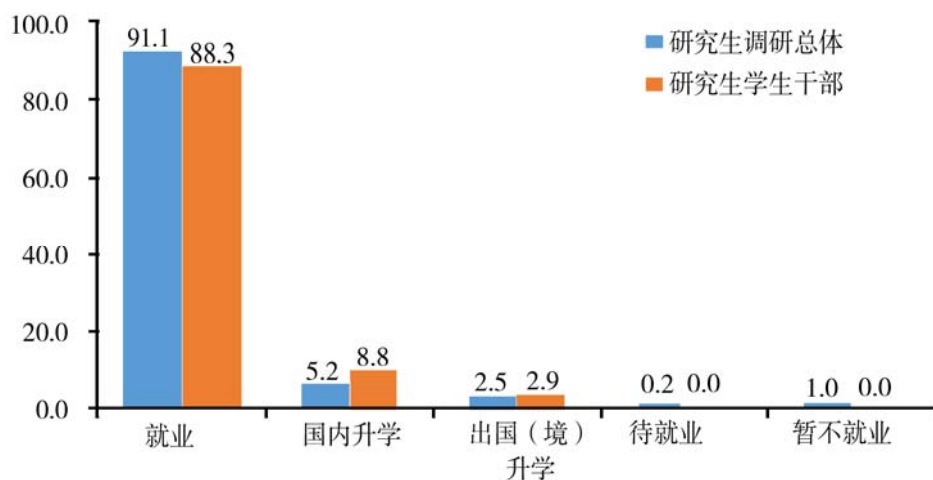


图 7-13 南京大学 2015 届研究生毕业生中学生干部（部分）就业对比情况（%）

##### (二) 就业去向

曾经担任过学生干部的研究生毕业生（部分）全部集中于省会城市或直辖市（77%）及地级市（23%），曾担任过学生干部的研究生毕业生更倾向于选择至大中型城市就业。

表 7-13 南京大学 2015 届研究生毕业生中学生干部（部分）就业地点分布（%）

就业地点	研究生毕业生学生干部 (%)	研究生毕业生调研总体 (%)
省会城市或直辖市	77.0	73.3
地级市	23.0	21.1
县级市或县城	0.0	4.2
乡镇及以下	0.0	1.4
合计	100.0	100.0



曾经担任过学生干部的研究生毕业生（部分）就业的行业主要集中在金融业（19.7%），教育（16.4%），科学研究、技术服务、地质勘查（13.1%）。研究生毕业生调研总体的就业行业分布也基本吻合。

表 7-14 南京大学 2015 届研究生毕业生中学生干部（部分）的就业行业分布（%）

就业行业	研究生毕业生学生干部	研究生毕业生调研总体
金融业	19.7	15.1
教育	16.4	15.8
科学研究、技术服务、地质勘查	13.1	12.0
信息传输、计算机服务、软件业	11.5	17.3
公共管理与社会组织	11.5	7.0
卫生、社会保障与福利	8.2	7.3
制造业	6.6	5.3
其他	3.3	6.0
建筑业	3.3	2.2
房地产	1.6	1.5
电力、煤气和水的生产和供应业	1.6	1.3
租赁和商务服务业	1.6	0.9
批发零售	1.6	0.8
文化体育娱乐	0.0	3.2
水利环境公共设施管理	0.0	2.2
交通运输、仓储和邮政	0.0	0.8
农林牧渔	0.0	0.7
居民服务	0.0	0.4
采矿业	0.0	0.1
住宿餐饮	0.0	0.1
合计	100.0	100.0

曾经担任过学生干部的研究生毕业生工作单位类型位居前三位的分别是国有企业（29.6%）、三资企业（16.4%）和高等教育单位（16.4%）。





表 7-15 南京大学 2015 届研究生毕业生中学生干部（部分）的工作单位类型分布（%）

工作单位类型	研究生毕业生学生干部	研究生毕业生调研总体
国有企业	29.6	22.8
高等教育单位	16.4	13.4
三资企业	16.4	12.3
民营企业	11.5	19.7
国家机关	11.5	8.2
其他事业单位	4.9	7.5
医疗卫生单位	3.3	6.1
科研单位	1.6	3.9
其他	1.6	3.3
中初教育单位	1.6	2.2
不属于任何单位	1.6	0.3
部队	0.0	0.3
合计	100.0	100.0

注：“不属于任何单位”在问卷中的表述为“不属于任何单位（如自由撰稿人、自主创业者等）”。

### （三）对口就业与就业满意度

曾经担任过学生干部的研究生毕业生所从事的工作与所学专业对口（非常对口和基本对口）的比例为 67.3%，低于研究生毕业生调研总体的相应比例（73.0%）。

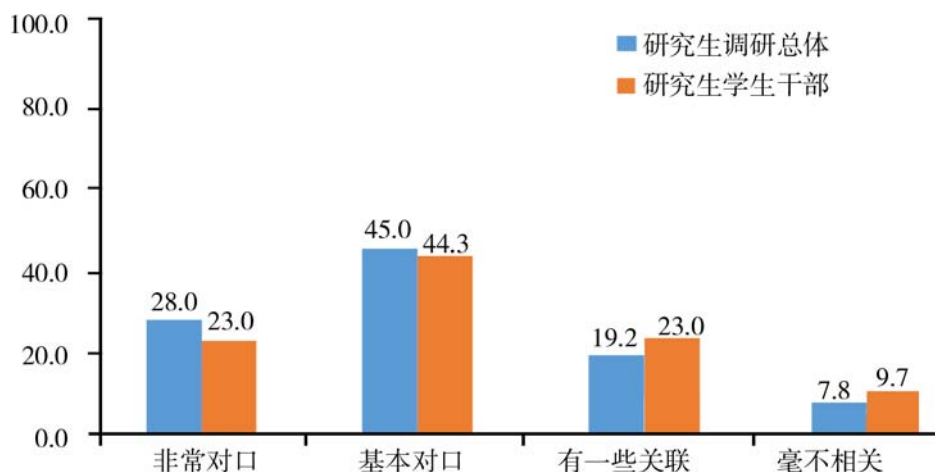


图 7-14 南京大学 2015 届研究生毕业生中学生干部（部分）对口就业对比情况（%）

曾经担任过学生干部的研究生毕业生对工作满意的比例为 93.5%，略高于研究生毕业生调研总体的相应比例（92.0%）。

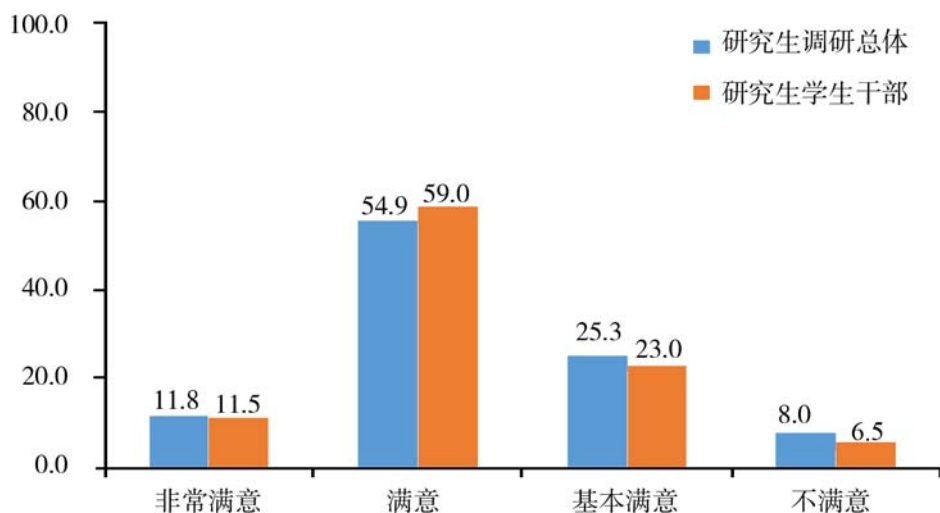


图 7-15 南京大学 2015 届研究生毕业生中学生干部（部分）工作满意对比度（%）

#### （四）薪酬水平

研究生毕业生中学生干部（部分）的平均年薪（10.19 万元/年）与研究生毕业生调研总体的平均年薪（10.04 万元/年）相比无明显差异。

表 7-16 南京大学 2015 届研究生毕业生学生干部（部分）年薪分布（万元/年）

	均值	1/4 位数	中位数	3/4 分位数	样本量
研究生调研总体	10.04	7.00	9.00	12.00	759
研究生学生干部	10.19	7.00	10.00	12.00	59

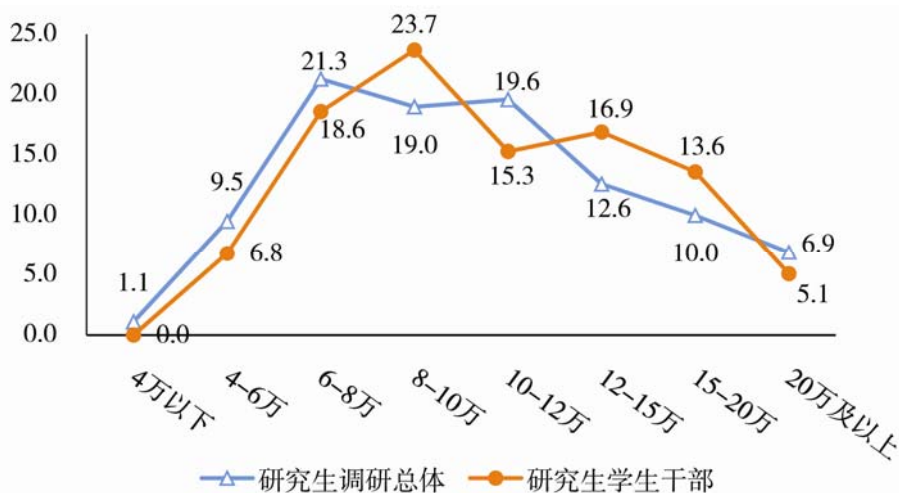


图 7-16 南京大学 2015 届研究生毕业生学生干部（部分）年薪分布

注：横坐标为薪酬水平（元/年），纵坐标为人数占比（%）。



## 五、家庭经济困难本科毕业生就业状况分析

南京大学 2015 届毕业生跟踪调研中，有 266 位本科毕业生曾获得家庭经济困难资助，本报告分析家庭经济困难本科毕业生的就业状况，并与本科毕业生调研总体的就业状况进行比较。

### （一）就业概况

南京大学 2015 届本科毕业生中，家庭经济困难本科毕业生主要选择就业（41.1%）和国内升学（52.1%），且分别高于本科毕业生调研总体的相应比例（31.6%、49.0%）；其出国出境升学的比例（4.5%），则显著低于本科毕业生调研总体（17.1%）。

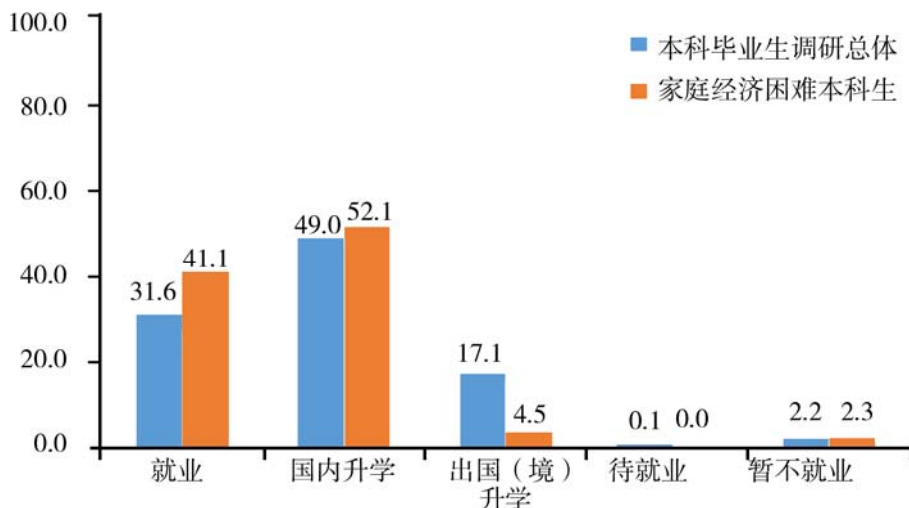


图 7-17 南京大学 2015 届毕业生中家庭经济困难本科毕业生就业对比情况 (%)

### （二）就业去向

家庭经济困难本科毕业生主要在省会城市或直辖市就业（67.0%），该比例与本科毕业生调研总体的相应比例（69.5%）无明显差异。

表 7-17 南京大学 2015 届本科毕业生中家庭经济困难本科毕业生就业地点分布 (%)

就业地点	家庭经济困难本科毕业生 (%)	本科毕业生调研总体 (%)
省会城市或直辖市	67.0	69.5
地级市	26.2	22.5
县级市或县城	4.9	5.7
乡镇及以下	1.9	2.3
合计	100.0	100.0



家庭经济困难本科毕业生就业最多的行业是信息传输、计算机服务和软件业（40.7%），其次是金融业（14.5%）。

表 7-18 南京大学 2015 届本科毕业生中家庭经济困难本科毕业生就业行业分布（%）

就业行业	家庭经济困难本科毕业生	本科毕业生调研总体
信息传输、计算机服务、软件业	40.7	31.4
金融业	14.5	16.5
公共管理与社会组织	7.8	8.7
科学研究、技术服务、地质勘查	6.8	6.9
制造业	6.8	6.0
其他	4.9	7.1
教育	3.9	4.5
房地产	3.9	2.7
文化体育娱乐	2.9	3.6
建筑业	1.9	3.6
采矿业	1.9	0.9
交通运输、仓储和邮政	1.0	2.4
批发零售	1.0	2.1
农林牧渔	1.0	0.3
电力、煤气和水的生产和供应业	1.0	0.3
租赁和商务服务业	0.0	2.1
住宿餐饮	0.0	0.6
水利环境公共设施管理	0.0	0.3
合 计	100.0	100.0

家庭经济困难本科毕业生的工作单位类型主要是民营企业（53.2%）、国有企业（17.5%）和三资企业（14.6%）。



表 7-19 南京大学 2015 届本科毕业生中家庭经济困难本科毕业生工作单位类型分布 (%)

工作单位类型	家庭经济困难本科毕业生	本科毕业生调研总体
民营企业	53.2	43.4
国有企业	17.5	19.5
三资企业	14.6	15.9
国家机关	7.8	10.5
其他事业单位	4.9	3.6
其他	1.0	4.2
科研单位	1.0	2.1
不属于任何单位	0.0	0.6
高等教育单位	0.0	0.2
合计	100.0	100.0

注：“不属于任何单位”在问卷中的表述为“不属于任何单位(如自由撰稿人、自主创业者等)”。

### (三) 对口就业与就业满意度

家庭经济困难本科毕业生从事的工作与专业对口(非常对口和基本对口)的比例为 51.5%，略低于本科毕业生调研总体的相应比例(55.2%)。

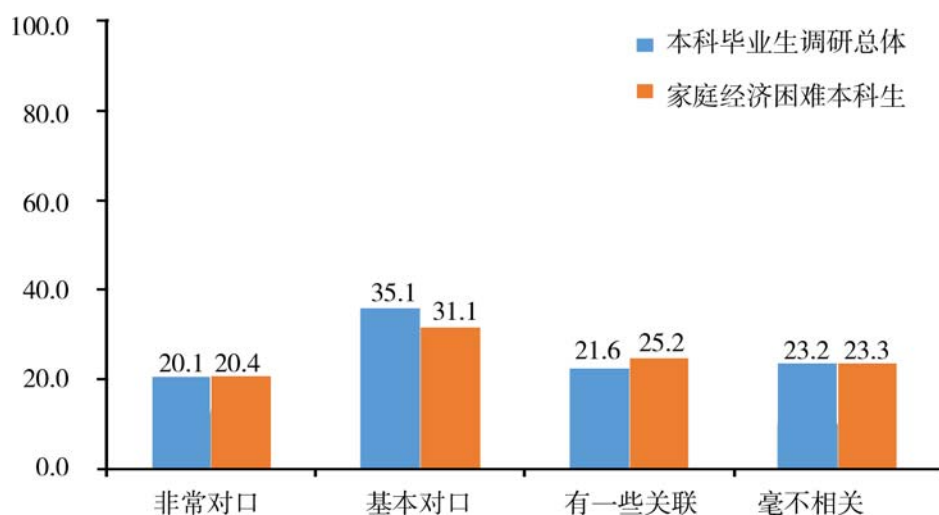


图 7-18 南京大学 2015 届毕业生中家庭经济困难本科毕业生对口就业对比情况 (%)

家庭经济困难本科毕业生对工作满意的比例为 87.4%，略低于本科毕业生调研总体的工作满意度(89.8%)。

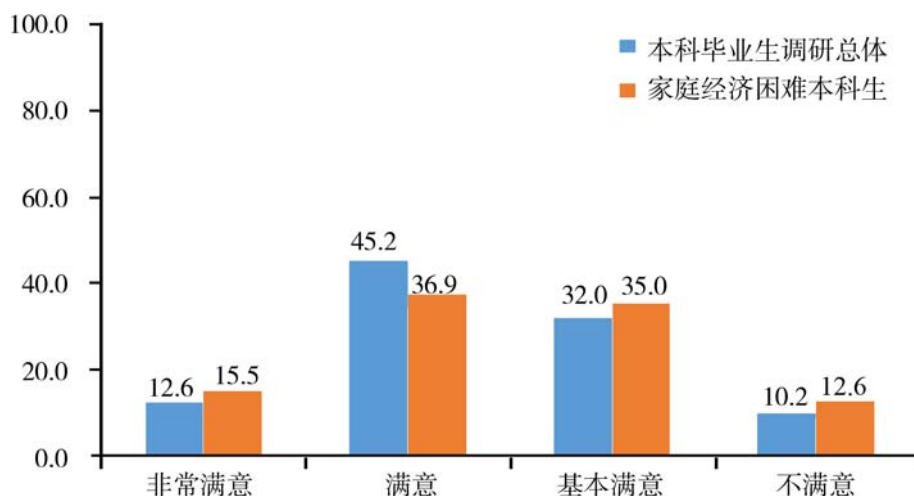


图 7-19 南京大学 2015 届毕业生中家庭经济困难本科毕业生工作满意度对比 (%)

#### (四) 薪酬水平

家庭经济困难的本科毕业生（部分）的平均年薪（9.42 万元/年），略高于调研数据中本科毕业生调研总体的平均年薪（9.23 万元/年）。

表 7-20 南京大学 2015 届毕业生中家庭经济困难本科毕业生的年薪分布（万元/年）

	均值	1/4 位数	中位数	3/4 分位数	样本量
本科毕业生调研总体	9.23	6.00	9.00	10.80	314
家庭经济困难本科生	9.42	6.00	9.00	12.00	95

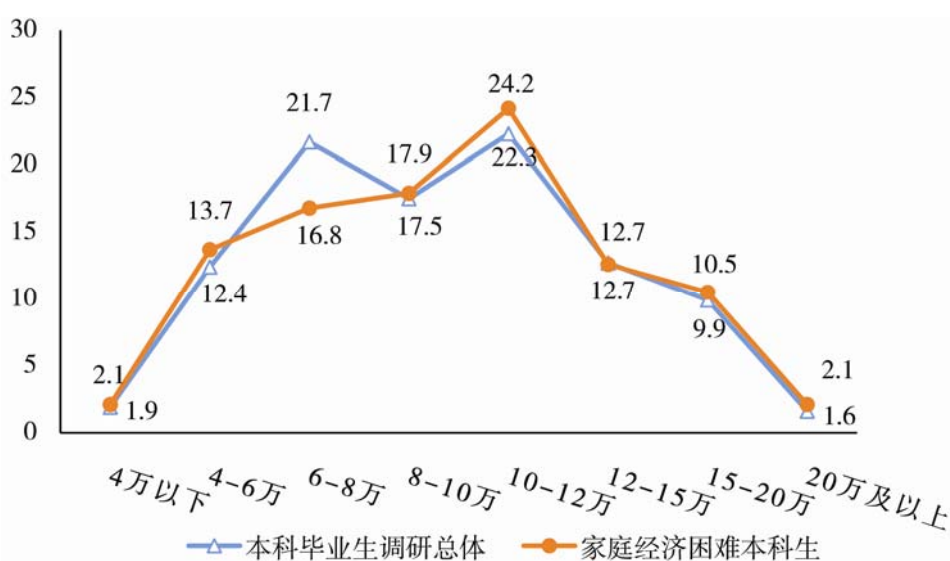


图 7-20 南京大学 2015 届毕业生中家庭经济困难本科毕业生年薪分布

注：横坐标为薪酬水平（元/年），纵坐标为人数占比（%）。



## 六、专业硕士和学术硕士就业状况比较

南京大学 2015 届毕业生调研样本中共有 774 名硕士毕业生，其中，专业硕士毕业生 256 名，学术硕士毕业生 518 名。本部分针对调研数据中专业硕士和学术硕士的就业状况进行比较分析。

### (一) 就业概况

专业硕士毕业生在毕业后主要选择就业（96.1%），高于学术硕士（88.4%）。

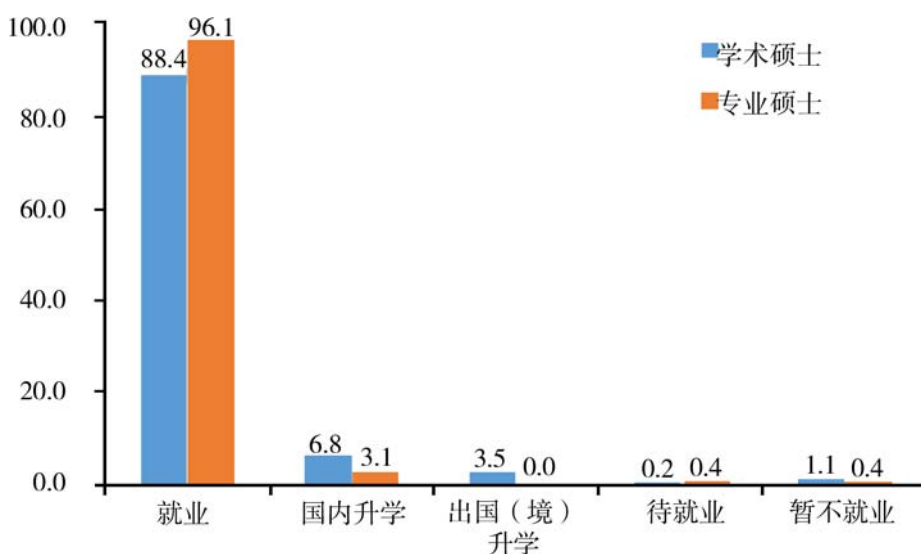


图 7-21 南京大学 2015 届不同类型硕士毕业生就业对比情况 (%)

### (二) 就业去向

调研数据显示，专业硕士毕业生与学术硕士在就业地点分布上无明显差别。

表 7-21 南京大学 2015 届不同类型硕士毕业生就业地点分布 (%)

就业地点	专业硕士	学术硕士
省会城市或直辖市	74.1	74.0
地级市	20.6	19.7
县级市或县城	4.5	4.5
乡镇及以下	0.8	1.8
合计	100.0	100.0



专业硕士毕业生就业的行业主要集中在信息传输、计算机服务和软件业（26.7%），金融业（19.3%），教育（11.9%）。专业硕士毕业生在科学研究、技术服务、地质勘查这一行业就业的比例（4.1%）远低于学术硕士毕业生的相应比例（12.8%）。

表 7-22 南京大学 2015 届不同类型硕士毕业生的就业行业分布（%）

就业行业	专业硕士	学术硕士
信息传输、计算机服务、软件业	26.7	15.2
金融业	19.3	15.7
教育	11.9	12.6
其他	7.7	6.0
公共管理与社会组织	5.8	9.2
卫生、社会保障与福利	4.9	5.8
制造业	4.5	6.3
科学研究、技术服务、地质勘查	4.1	12.8
文化体育娱乐	4.1	3.4
水利环境公共设施管理	2.5	2.5
房地产	2.1	1.6
电力、煤气和水的生产和供应业	1.6	1.3
租赁和商务服务业	1.6	0.7
交通运输、仓储和邮政	0.8	0.9
批发零售	0.8	0.9
建筑业	0.4	3.6
农林牧渔	0.4	0.9
居民服务	0.4	0.4
住宿餐饮	0.4	0.0
采矿业	0.0	0.2
合计	100.0	100.0

专业硕士毕业生的工作单位类型位居前三位的分别是国有企业（25.9%）、民营企业（24.8%）和三资企业（16.9%）。





表 7-23 南京大学 2015 届不同类型硕士毕业生的工作单位类型分布 (%)

工作单位类型	专业硕士	学术硕士
国有企业	25.9	25.5
民营企业	24.8	20.2
三资企业	16.9	12.1
高等教育单位	6.6	8.7
其他	6.2	2.2
国家机关	5.3	11.4
其他事业单位	4.5	9.4
医疗卫生单位	4.5	4.5
中初教育单位	3.3	2.0
科研单位	1.6	3.8
不属于任何单位	0.4	0.2
合计	100.0	100.0

注：“不属于任何单位”在问卷中的表述为“不属于任何单位(如自由撰稿人、自主创业者等)”。

### (三) 对口就业与就业满意度

专业硕士毕业生从事的工作与专业对口（非常对口和基本对口）的比例（65.8%）低于学术硕士毕业生的相应比例（72.4%）。

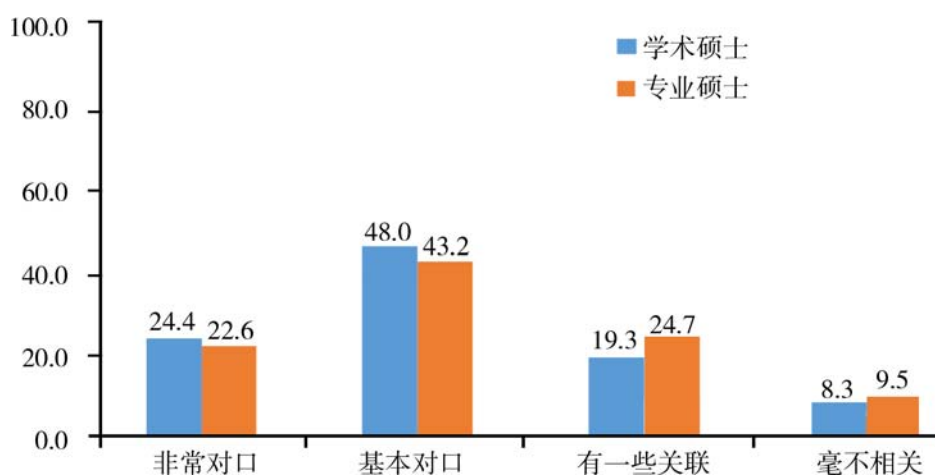


图 7-22 南京大学 2015 届不同类型硕士毕业生对口就业对比情况 (%)

专业硕士毕业生对工作满意的比例（88.1%），低于学术硕士毕业生的相应比例（93.9%）。

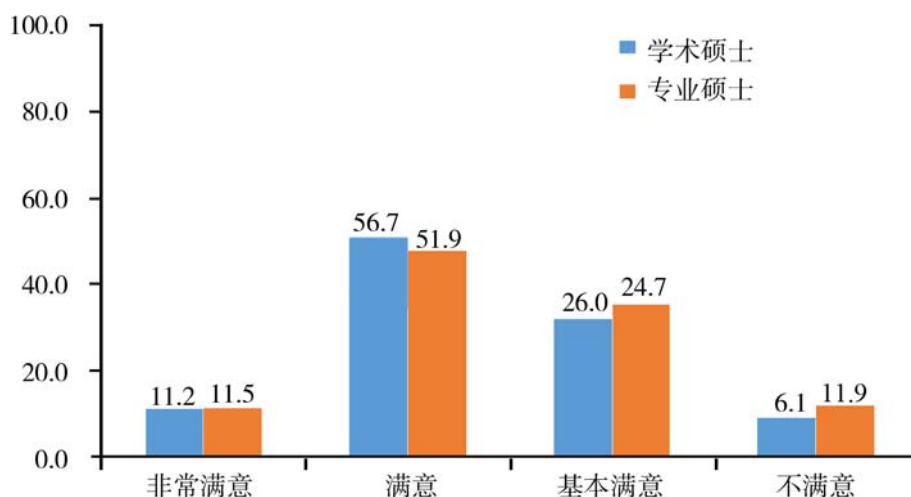


图 7-23 南京大学 2015 届不同类型硕士毕业生工作满意度对比 (%)

#### (四) 薪酬水平

专业硕士毕业生的平均年薪 (10.55 万元/年) 明显高于学术硕士毕业生的平均年薪 (9.84 万元/年)。

表 7-24 南京大学 2015 届专业硕士毕业生的年薪分布 (万元/年)

	均值	1/4 位数	中位数	3/4 分位数	样本量
专业硕士	10.55	7.00	10.00	13.00	235
学术硕士	9.84	7.00	9.00	12.00	429

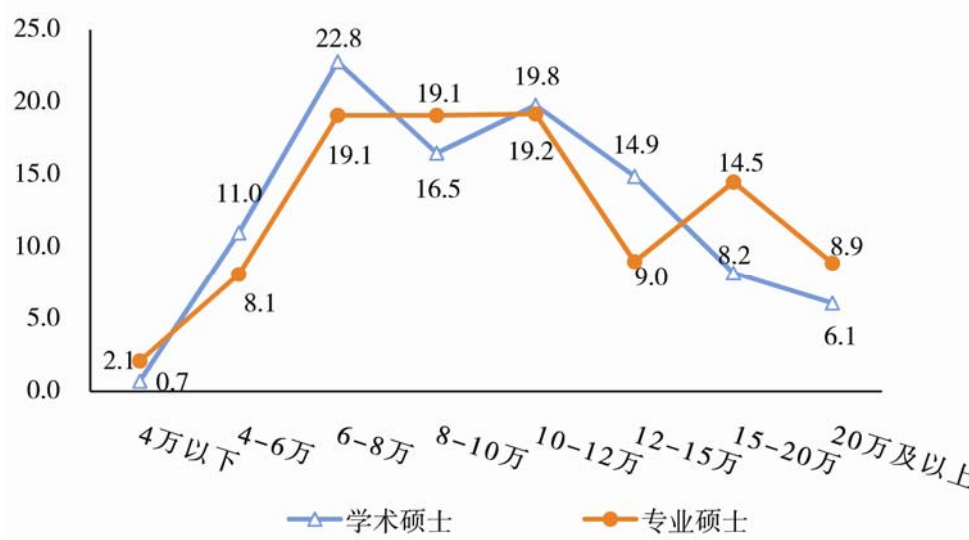


图 7-24 南京大学 2015 届不同类型硕士毕业生年薪分布

注：横坐标为薪酬水平 (元/年)，纵坐标为人数占比 (%)。



## 七、待就业和暂不就业毕业生分析

在毕业生调研数据中，自我报告待就业的毕业生有 3 人，其中男生 2 人，女生 1 人；本科毕业生 1 人，硕士毕业生 2 人；理学、工学和法学毕业生各 1 人。自我报告暂不就业的毕业生共计 35 人，其中，男生 17 人，女生 18 人；本科毕业生 26 人，硕士毕业生 7 人，博士毕业生 2 人；其暂不就业的原因主要有拟升学 19 人（54.3%）、拟出国 5 人（14.3%）、拟考公务员 2 人（5.7%），其他暂不就业 9 人（25.7%）。



## 第八部分 政策建议

### 一、关于南京大学毕业生就业质量的理解

毕业生就业质量的内涵因个体和学科的差异而有所不同,很难找到一个适用于所有高校毕业生的统一标准,更重要的是,它还体现了每一所大学独特的历史文化和发展愿景。南京大学为实现创建世界一流大学的战略目标而确立了走“世界一流、中国特色、南大风格”的发展道路。只有理解了这个前提,才能更为准确地理解南京大学的人才培养目标和毕业生质量的内涵。

#### (一) 南京大学的人才培养目标

##### 1. 培养未来各行各业创新拔尖的领军人才

南京大学在 113 年的办学历史上,始终不忘坚持育人为本,在各个历史阶段培养和造就了众多英才,他们肩负着振兴祖国的历史使命感与责任感,在各自领域建功立业、成就卓著。当前,南京大学提出了“办中国最好的本科教育”的奋斗目标,坚持“学科建设与本科教学融通,通识教育与个性化培养融通,拓宽基础与强化实践融通,学会学习与学会做人融通”的人才培养理念,不断深化“三三制”本科教学改革。同时,为实现“基础研究面向国际学术前沿,应用研究面向国家战略需求和国民经济建设主战场、致力于解决关系国计民生的重大理论和现实问题”的科研导向的转变,南京大学正逐步形成“四三三”博士研究生和“二二三”硕士研究生培养体系,积极为社会培养具有创新精神、实践能力和国际视野的未来各行各业创新拔尖的领军人才。

##### 2. 培养具有“诚朴雄伟,励学敦行”品质的南大人

在人才培养机制改革上,南京大学坚持立德树人,强调朴茂平实的学风,注重学生的全面发展。在 2015 年南京大学毕业生毕业典礼上,张异宾书记在微电影《致过去、现在、未来的你》中寄语同学们,不管将来是成为一名名留青史的思想者和科学家,或者是改变世界命运的政治领袖和杰出企业家,甚至就是一位普普通通的光荣劳动者,都要保持南京大学所给予他们的“真诚、平实、儒雅和担当的精神人格”。陈骏校长则以“忠”字勉励同学们,要忠于自



我和内心，修身立世；要忠于真情和家庭，真诚互信；要忠于国家和民族，恪尽职守。而在 2013、2014 年的毕业典礼上，陈骏校长分别以“善”和“孝”来劝勉南大毕业生。

## （二）南京大学毕业生就业质量

### 1. 发展空间大、对口、适度、高薪、满意度高

从名企就业和名校升学、对口就业程度、教育适度状况、毕业生薪酬水平等几个客观指标来看，南京大学毕业生就业呈现出“名企就业、名校升学人数稳中有升；专业对口程度随学历增加而增加；本科生和博士生的学历水平与工作要求匹配度高；毕业生年薪极具竞争力”等特点。从 2015 届毕业生就业满意度这个相对主观的指标来看，南京大学毕业生认为非常满意和满意的分别为 12%和 52%，合计达到 64%，较 2014 届略有上升（见表 8-1）。且随学历层次的增加而增高，本科、硕士、博士毕业生的工作满意度分别为 57.8%、66.3%、69.4%。

表 8-1 南京大学 2014、2015 届毕业生工作满意度比较（%）

届别	满意度水平	本科	硕士	博士	总体
2014	非常满意	8.7	10.1	12.2	9.9
	满意	49.3	53.9	58.3	53.0
2015	非常满意	12.6	11.3	14.9	12.0
	满意	45.2	55.0	54.5	52.0

另外，一批毕业生志愿去西部，去基层，或者到军工等研究机构就业，他们认为有机会报效祖国是很值得的，可以把理想与国家发展的目标有机结合在一起。如今，“创新”、“发展”和“贡献”等成为南京大学毕业生讨论就业创业时的关键词。

### 2. 去向多元，用人单位满意度高

南京大学毕业生以“基础厚、专业精、能力强、素质高”博得了社会各界的赞誉。从用人单位满意度的问卷调查可见，与近 3 年内所招聘的其他学校毕业生相比，用人单位认为南京大学毕业生“很好”和“较好”的比例为 98.8%。用人单位对南京大学毕业生评价最高的三个方面是“专业知识和专业能力”（77.6%）、“学习能力”（54.1%）、“解决问题的能力”（41.2%）。这与用人单



位的访谈反馈信息基本吻合，其中华为技术有限公司人力资源经理接受访谈时表示，南京大学毕业生素质好、技术强，胜任工作，他们每年都会在第一时间来到南京大学进行招聘宣传。

调研数据显示，南京大学平均每位毕业生获得了 7.5 个初面机会和 3.9 个终面机会，最后平均每人拿到 2.5 个确定的录用通知，这些数据充分反映出南京大学毕业生供不应求，深受用人单位的欢迎。

## 二、关于南京大学深化就业创业工作的建议

根据我国经济发展速度的变化与产业结构的调整，以及南京大学创建世界一流大学步伐的加快，南京大学必须坚持把培养具有“南大人”品质的“未来领军人才和拔尖创新人才”作为各项工作的中心。就业创业工作亦复如是，必须与本科生、研究生的培养工作结合起来进行系统筹划。

### （一）完善就业创业方向的本科生培养机制

2015 年 4 月，南京大学出台《加快创建世界一流大学综合改革方案》，提出“三三制”人才培养体系的“深入建设与内涵拓展”，强调将“加强教学创新，促进因材施教，转变教师教学方法和学生学习方式，进一步提升人才培养质量”。拟实施课程改革“十百千”工程，改革思想政治理论课的课堂教学方式和实践教学形式，实施第二课堂“4+2”提升工程等，以建立良好的培养未来领军人才和拔尖创新人才的课程环境。同时也提出要“采取多部门联动，全方位推进的方式，完善以课程、讲堂、训练、竞赛和孵化为主要内容的‘五位一体’创新创业教育体系。”

相对而言，南京大学“三三制”中提出的“专业学术”、“交叉复合”、“就业创业”三条发展路径中，就业创业方向需要努力的地方可能更多。南京大学的前身即“以科学名世”，格物致知、追求真理的科学精神和传统始终贯穿于南京大学的发展史中，形成南京大学重视基础理论研究的传统和风气，而对于应用型研究项目的开展、实践类课程的开设以及应用型人才的培养，都有意无意地重视不够。关于毕业生对专业课程和实践课程设置的满意度调研表明，2015 届不同学历层次毕业生对专业课程设置“非常满意”和“比较满意”的比例都接近 70.0%，而对实践课程设置“非常满意”和“比较满意”的比例则下降较多，其中本科毕



业生为 54.6%，硕士毕业生为 56.6%，博士毕业生为 61.4%，显示南京大学实践课程还需进一步优化。

2015 年 10 月，陈骏校长接受《中国科学报》采访时指出，“在教学科研领域，国内高校应有根本性的转变。就是要以问题为导向取代论文导向，从实验现象中发现问题，从前人成果中提炼问题，从社会需要中寻找问题，真正完成科研导向的转变；聚焦国际前沿，聚焦国家重大战略需求，通过以问题导向的研究提升科研水平，锻造创新人才。”同时，随着南京大学“文理工医特色发展”战略的实施，基于学科特点分类管理成为必须，这就要求学校在整体人才培养目标的前提下，照顾到不同学科在人才培养上的差异性，通过评价手段的调节作用，促进以工学、医学为代表的应用类学科及其人才培养模式真正关注现实需求，强调学生实践能力和技术创新能力的培养，努力探索创新创业人才培养的新模式。

## （二）落实专业硕士研究生实践基地的育人功能

南京大学硕士研究生培养模式，强调专业学位硕士研究生以实践基地为支撑，以实践教学环节改革为重点，通过基地建设和产学研结合，建设一批在专业学位研究生培养中发挥实际效用，学生培养成果显著的示范性教学基地。专门聘请“江苏产业教授”，参与制定南京大学博士、硕士研究生培养方案，以导师身份联合指导博士、硕士研究生，并为学生提供实践创新基地，与南京大学共建合作平台和企业研究生工作站，联合开展项目研究和科技攻关。

调研数据表明，与学术研究生相比，2015 届专业研究生选择就业的比例较高（96.1%），选择出国留学和国内升学的比例（3.1%）相对较低。其就业的行业主要集中在信息传输、计算机服务和软件业（26.7%）、金融业（19.3%）和教育（11.9%），与学术硕士毕业生的就业行业相似；但在科学研究、技术服务、地质勘查这一行业就业的比例（4.1%）远低于学术硕士毕业生的相应比例（12.8%），反映了专业研究生面向实践的鲜明特色。

不过，本课题组在对研究生群体的调查中发现，一些学科在培养专业研究生时，基本借鉴学术研究生的培养模式，甚至将两类不同性质的研究生安排在一起授课，不能凸显专业型研究生面向实践的培养需求。一些学科虽然也从实践部门



聘请了校外兼职硕士生导师,并与一些单位签订协议,成立研究生教育实践基地,但在实际运作中多停留在形式,没有真正发挥相应的育人功能。

南京大学作为“实施专业学位研究生教育综合改革”试点单位,需要在形成并完善“二二三”硕士研究生培养模式的过程中,加强研究生实践基地建设,鼓励和支持学生利用基地开展课题研究,锻炼学生的综合应用能力和研究创新能力,提高学生择业时的竞争力。

### (三) 关注春季招聘阶段的学生就业指导工作

基于一直以来在毕业生就业创业工作上的优秀表现,南京大学先后获得了“全国高校就业工作先进集体”、“全国毕业生就业典型经验高校”等荣誉称号。2015年,南京大学学生就业创业指导中心接待用人单位2198家,安排专场宣讲会892场,组团招聘会16场(692家单位),大型双选会6场(614家单位),约7万人次毕业生参加了招聘活动,从而在毕业生与用人单位之间建立起稳固而有效的沟通桥梁。

调研数据显示,学生认为组织校园招聘会对求职“帮助较大”和“帮助很大”的共占89.4%;认为学校为学生“提供就业实习机会”对求职“帮助较大”和“帮助很大”的共占85.3%;认为学校和院系的就业指导工作对其就业“帮助较大”和“帮助很大”的共占73.2%。另外,毕业生对学校创业教育工作的评价也很高,超过80%的同学认为学校在“激发学生创业激情和创业意识”、“开发创新技术或激发创新思想”方面卓有成效,70%左右的同学认为学校在“提供所需的职场经验、人生阅历”、“获得商业建议和商业经验”、“加强创业风险的心理承受能力”、“积累社会关系”、“获得创业场地和孵化器”和“提供商业机会”方面表现出色。

但如前所述,南京大学有浓厚的学术氛围,很多本科毕业生都有志于攻读研究生,因此,其个人职业生涯的发展通常如此排序:出国读研、保研、考研、就业。其中一部分参加考研却失利的同学就成为一个特殊群体,由于他们之前一直希望继续读研,主要的时间和精力都放在备考上,结果很少去关注学校组织的大规模的秋季招聘活动,而一旦考研不成功,他们就需马上改变策略,匆忙步入求





职大军。由于春季招聘单位无论数量还是质量都远不如秋季招聘，这种紧迫的状况常常会让这些同学焦虑不已。

因此，建议南京大学学生就业创业指导中心在未来提供各种就业服务时，能够关注这一人群和这一特殊时间节点，提前为这些同学安排相应的培训活动，让他们掌握基本的求职技巧。同时，要积极联络相关用人单位来校开展二次招聘，为这批素质良好的同学提供合适的就业岗位。

誠樸雄偉  
勵學敦行

## 南京大学学生就业创业指导中心

### 仙林校区

地 址：南京市栖霞区仙林大道163号南京大学学生十食堂三楼  
邮 编：210023

### 鼓楼校区

地 址：南京市汉口路22号南京大学南园教学楼二楼  
邮 编：210093  
邮 箱：jyzx@nju.edu.cn

